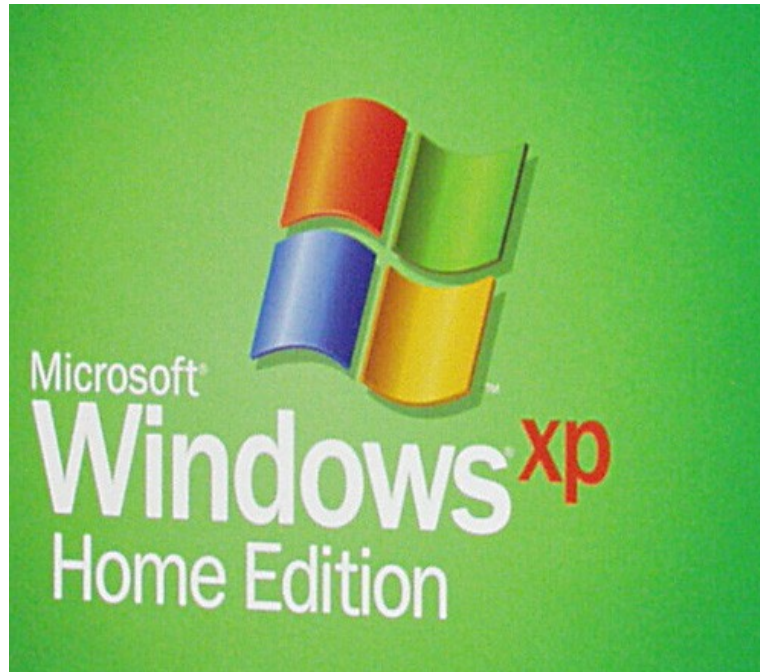


Trasformare XP-HOME in XP-PRO (qual'è la differenza)

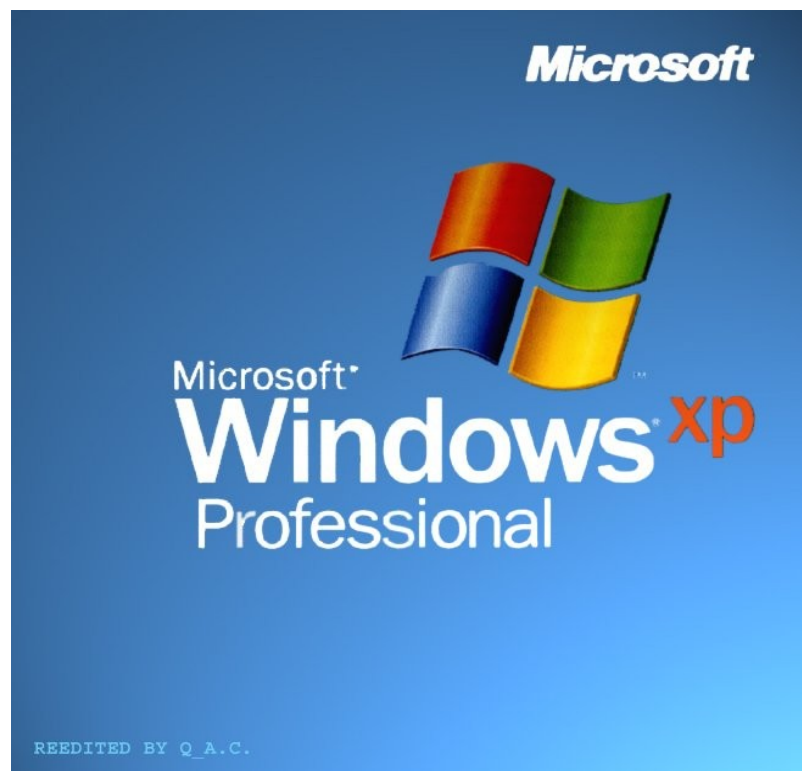
Augusto Scatolini (webmaster@comunecampagnano.it) (a.scatolini@linux4campagnano.net)
Miniguia n. 148

Ver. 1.0 Settembre 2011

da così



a così



Premessa

Il prezzo dei sistemi Windows è un mistero, tra la versione CD e quella OEM, tra quella con supporto a quella senza; una cosa è sicura tra la versione HOME e quella PROFESSIONAL c'è un centinaio di euro di differenza.

Le principali differenze tecniche tra XP Home e Professional sono:

- - gestione file e cartelle non in linea
- - SMP Support (fino a 2 processori)
- - Dynamic Disk Support
- - Desktop Remoto
- - Piena funzionalità di NT Domain / Active Directory
- - Servizi di installazione remota
- - Criteri di gruppo
- - Profili utenti comuni
- - Amministrazione centralizzata
- - Encrypt File System
- - Installazione e manutenzione software
- - Interfaccia Multilinguaggio

Dunque queste differenze dovrebbero giustificare la differenza di prezzo e forse la giustificerebbero pure (sempre nell'ottica dei sistemi chiusi proprietari) se non fosse che cambiando una voce del registro di XP Home, questo diventa XP Pro.

Possibile?

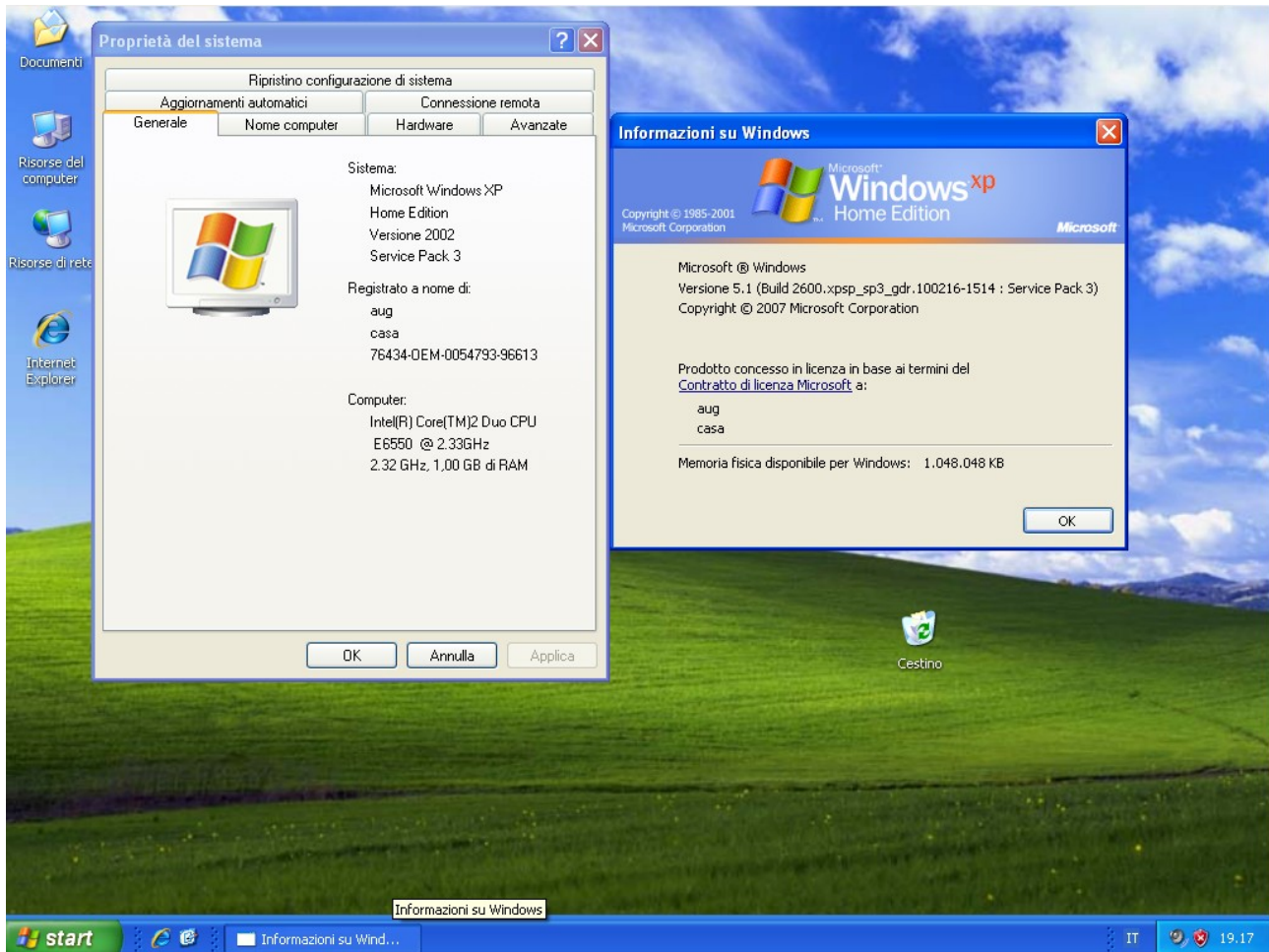
Se io compro XP Pro pago una chiave di registro (che mi posso modificare da solo) un centinaio di euro?

E se io, ignaro, compro XP Home, lo installo, ci lavoro, installo e configuro programmi, produco documenti e poi mi rendo conto di aver sbagliato versione perché dovevo comprare XP Pro che faccio?

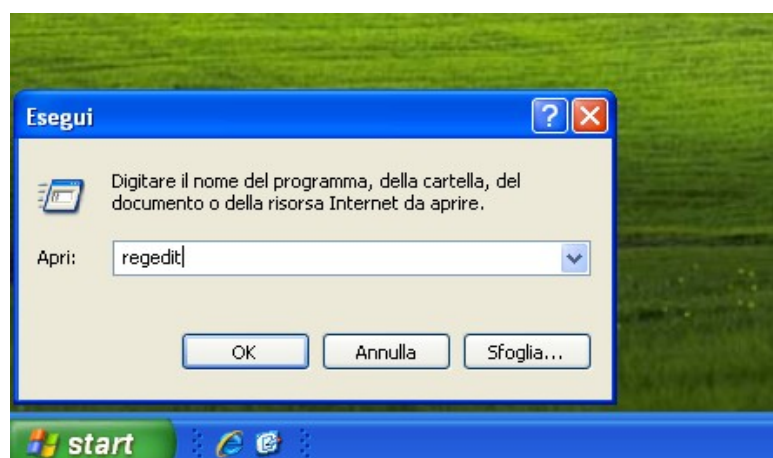
Butto i soldi di XP Home, compro XP Pro, formatto il disco e perdo tutto?

La soluzione:

Questo è il punto di partenza

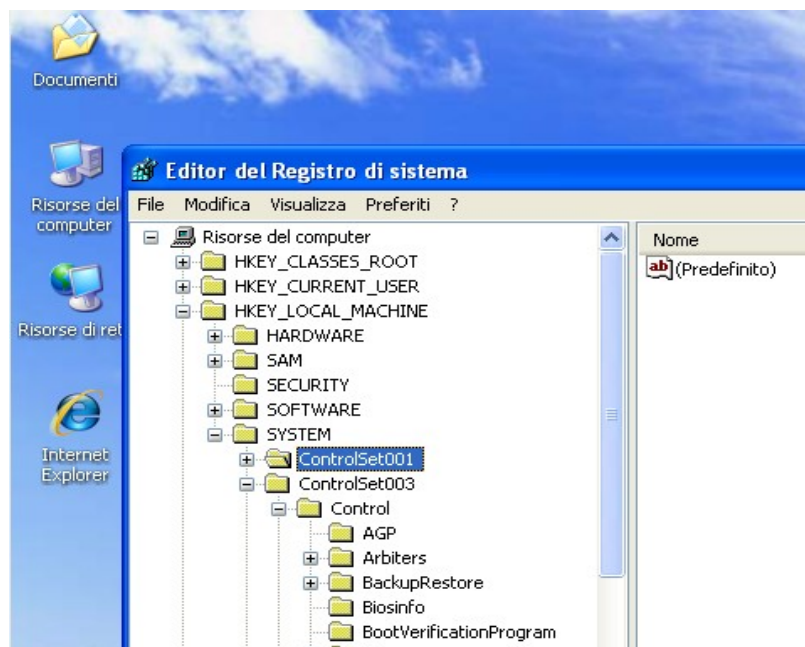


Start → Esegui → *digita regedit invio*

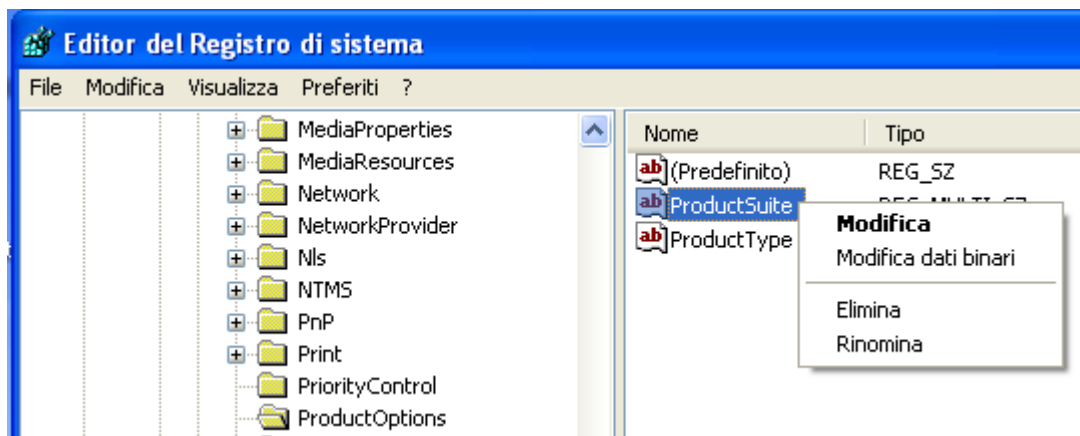


posizionati sulla chiave

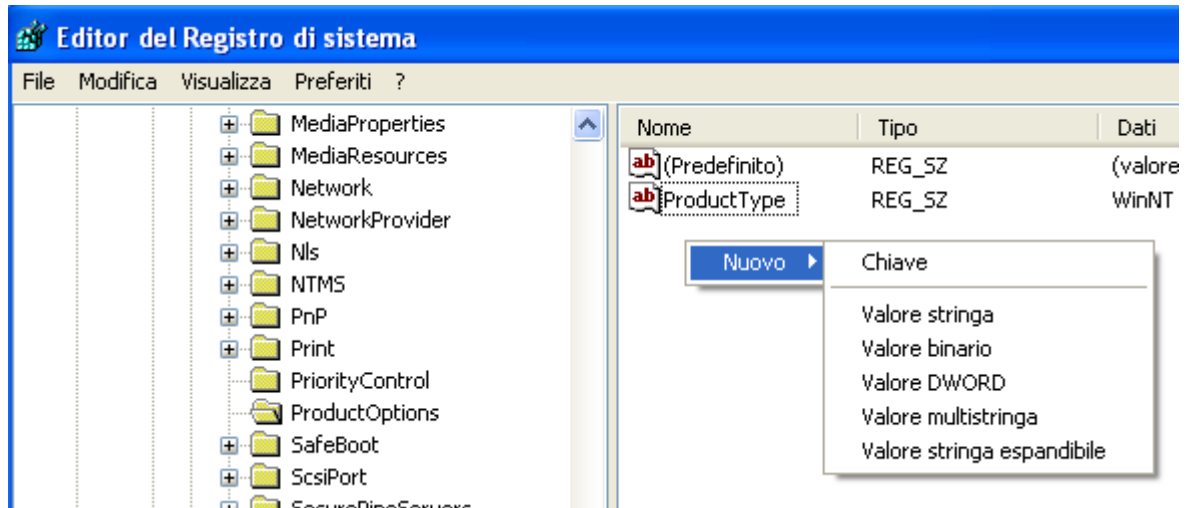
HKEY_LOCAL_MACHINE/SYSTEM/ControlSet00X/Control/ProductOptions, dove ControlSet00X ha valore maggiore (es: ControlSet003)



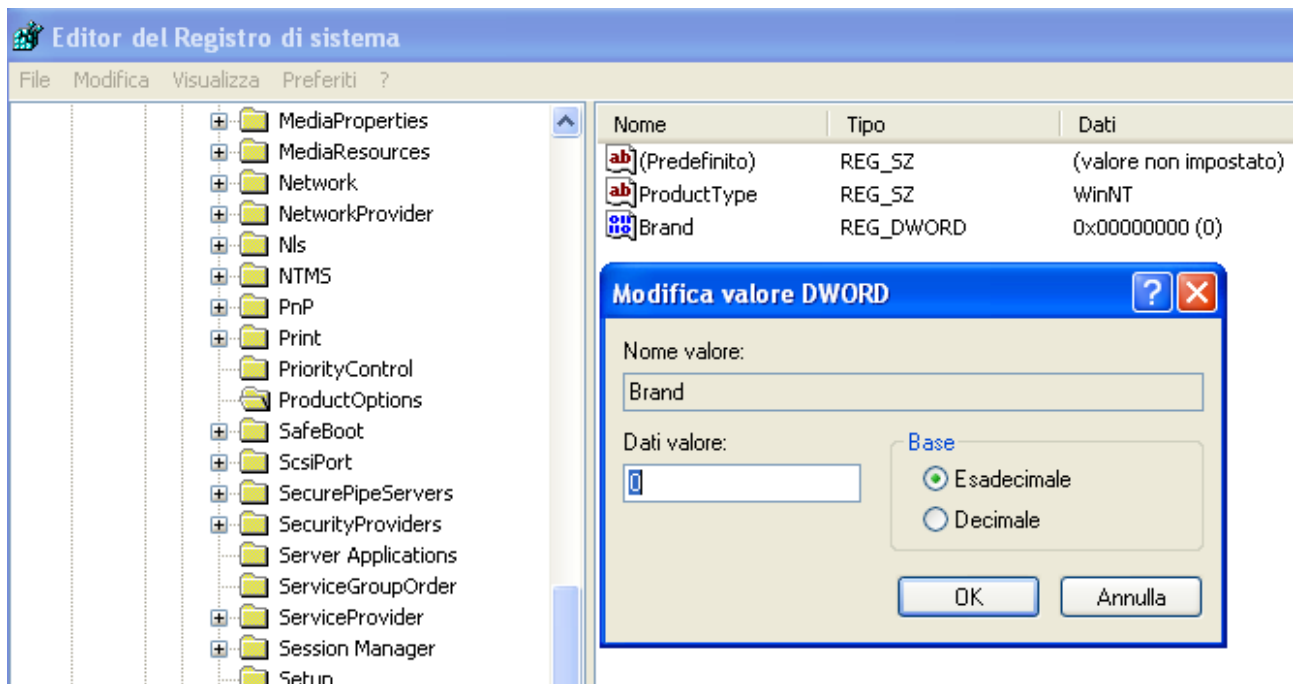
Elimina la chiave ProductSuite



Crea una nuova chiave DWORD e chiamala *Brand*



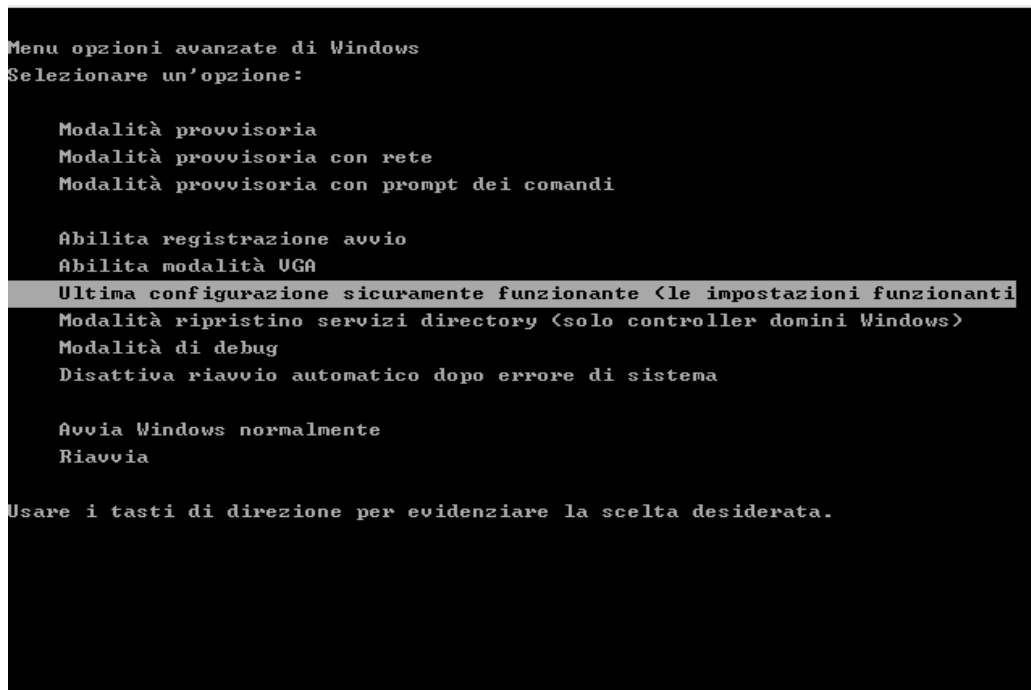
imposta il valore della nuova chiave *Brand* a 0



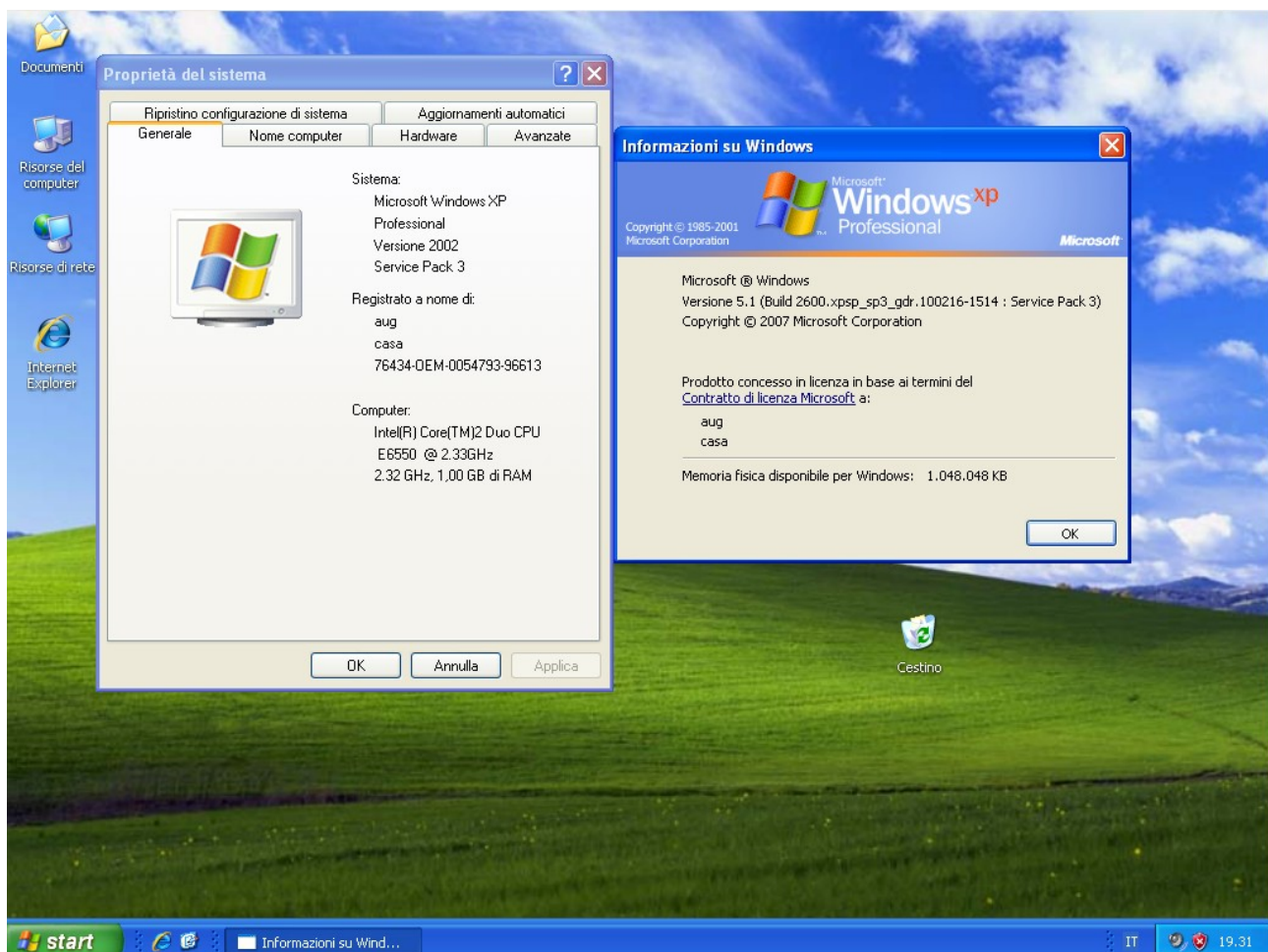
Riavvia il sistema

Avvia il menu' di sistema premendo F8 prima che Windows si avvii

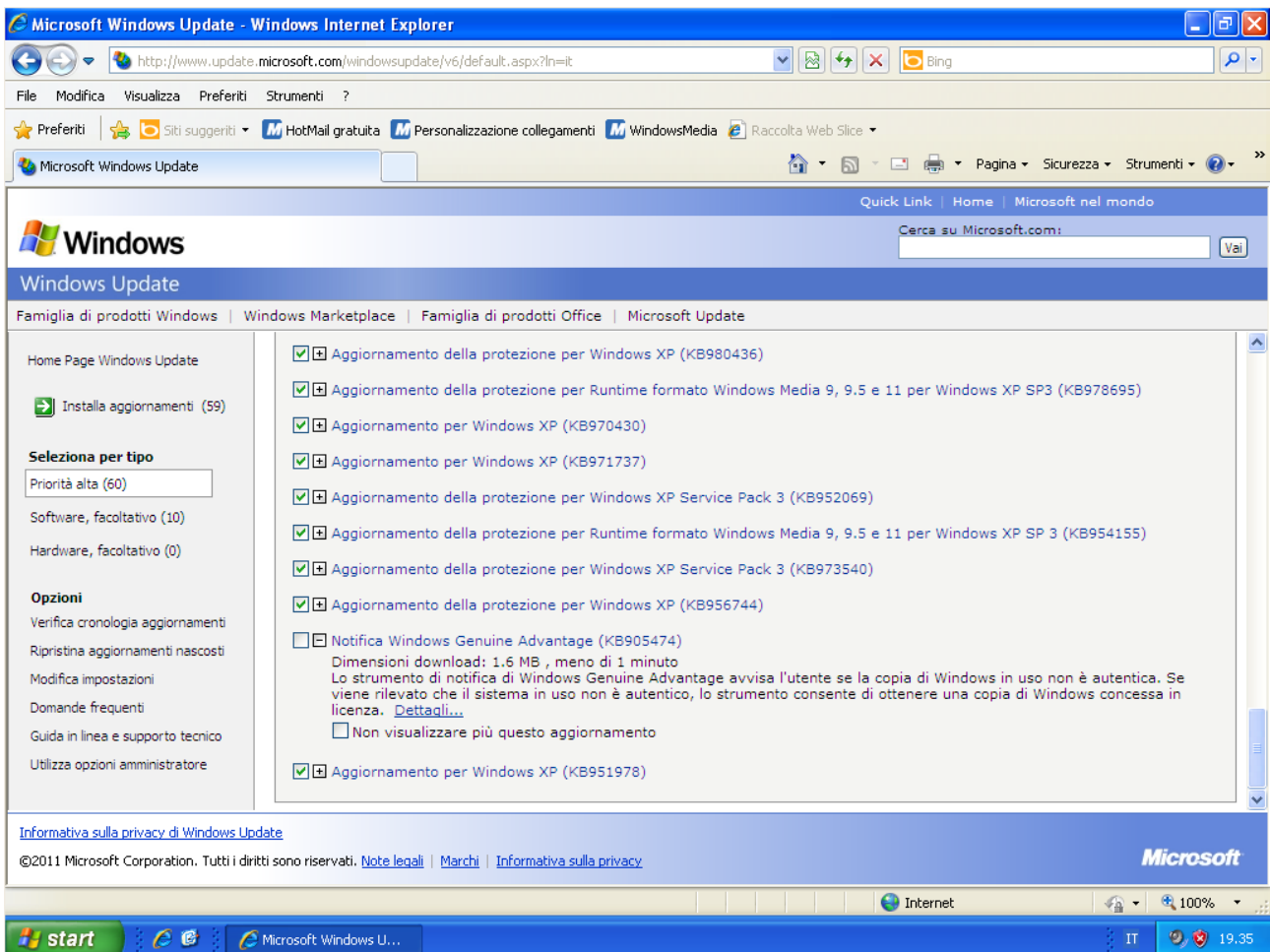
Avvia il sistema usando l'ultima configurazione sicuramente funzionante



Questo è il risultato



L'unica inconvenienza è che il nuovo WGA (quello di XP PRO) non riconosce il sistema genuino
Quindi o non devi scaricare e installare il KB905474 quando esegui Windows Update
oppure inserisci il seriale della versione PRO che hai comprato.



FINE

Questo documento è rilasciato con licenza Copyleft
(tutti i rovesci sono riservati)

altre miniguide su

<http://www.comunecampagnano.it/gnu/miniguide.htm>

oppure direttamente su <http://miniguide.tk>

sito consigliato: <http://www.linux4campagnano.net>