

Aggiornamenti Windows Portatili

(Offline Windows update con Autopatcher su pen drive)

Augusto Scatolini (webmaster@comunecampagnano.it)
Ver. 1.0 Agosto 2010



*AutoPatcher è un programma che si pone come alternativa a Windows Update. Sviluppato da Antonis Kaladis e Jason Kelley, è una collezione esaustiva di patch di sicurezza, addon e tweak (trucchi) di registro raccolti in un unico pacchetto progettato per aggiornare un sistema **Windows 2000 SP4**, **Windows XP Service Pack 3**, **Windows Server 2003 SP1**, **Windows Vista** o **Windows 7** da un file locale, senza la necessità di utilizzare Windows Update o collegarsi a una rete ogni volta.*

La distribuzione del programma è stata fermata il 29 agosto 2007, dopo più di quattro anni di esistenza, come risultato di parecchi ordini di cessazione recapitati al team Neowin e ad alcune fonti di download. Microsoft ha preso questa decisione per "ragioni di sicurezza" ma senza chiarirsi ulteriormente.

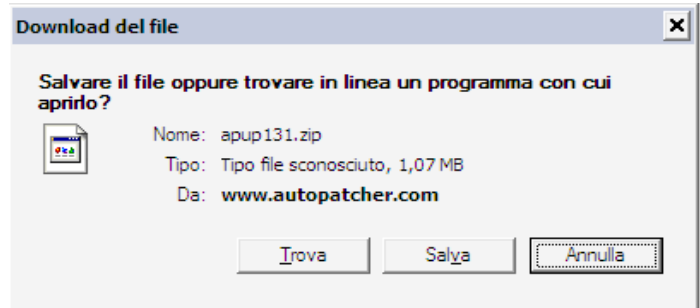
Subito dopo che il progetto è stato chiuso, Kaladis ha deciso di continuare la produzione di AutoPatcher. Per evitare le richieste di cessazione della Microsoft, includerà un'utility che scarica gli aggiornamenti direttamente dai server Microsoft invece di includerli su Autopatcher, in maniera simile al progetto della rivista tedesca c't Offline

AutoPatcher è stato progettato per:

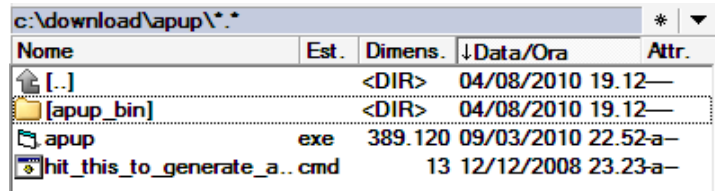
- * gli utenti che formattano i loro hard disk o reinstallano Windows frequentemente.*
 - * gli amministratori di sistema che cercano aggiornamenti specifici ai tanti computer equipaggiati con Windows.*
 - * gli utenti che vogliono evitare a priori di connettersi a Internet con un computer non sicuro, in modo da scaricare le patch necessarie a proteggere i loro sistemi.*
 - * gli utenti con una connessione lenta a Internet che possono scaricare AutoPatcher utilizzando una connessione veloce su un altro computer, per poi masterizzarlo su un CD o su **Pen-drive USB**.*
 - * gli utenti che cercano flessibilità nel reperimento delle patch (AutoPatcher include per convenienza, un numero di "add-on" comuni, e consente per configurazione di essere salvati e reimpiegati su altre macchine)*
- AutoPatcher è stato in grado di funzionare su supporti rimovibili come CD, DVD e **Pen-drive USB**, avviandolo dalla rete (drive mappati) o su hard disk locale.*

<http://it.wikipedia.org/wiki/Autopatcher>

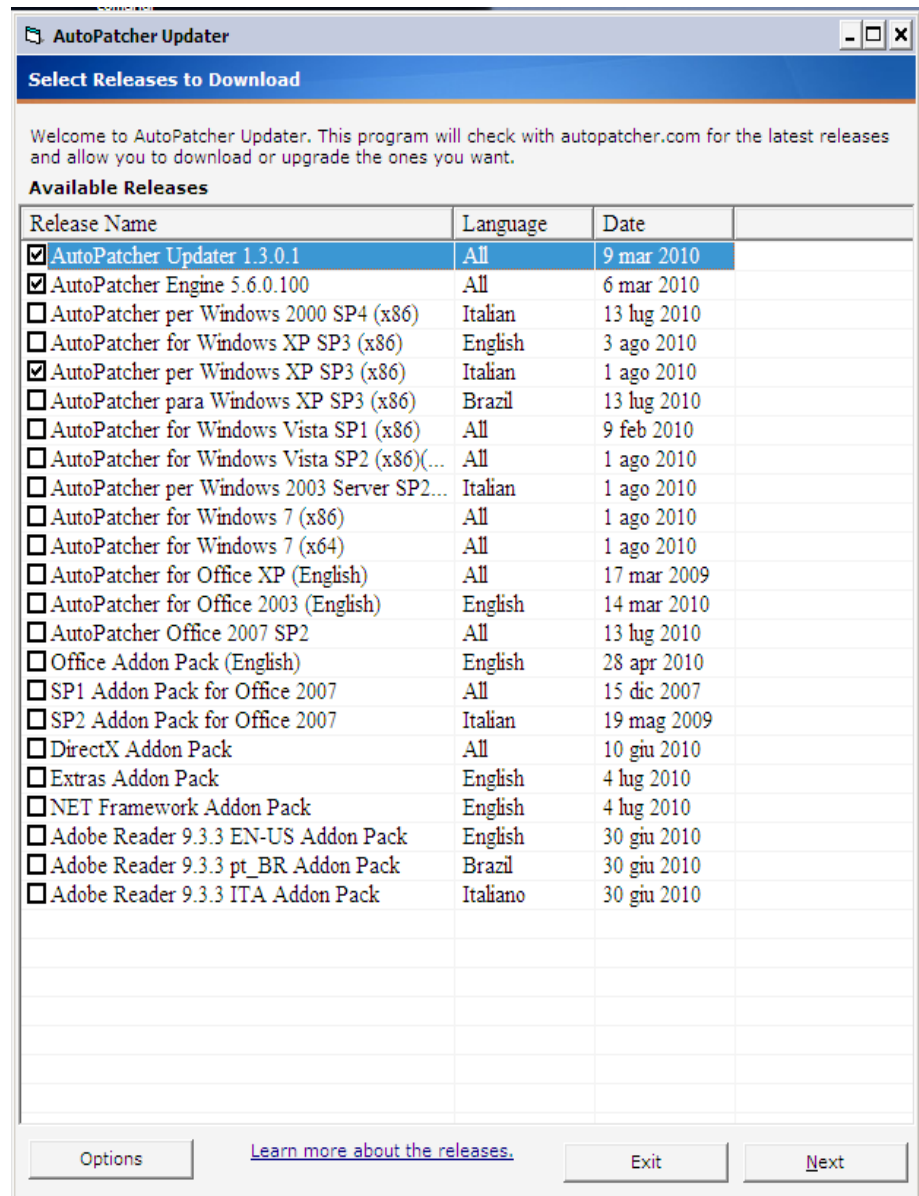
Dal sito <http://www.autopatcher.com/downloads/> si può scaricare il file zippato apupxxx.zip di circa 1 MB (xxx indica la versione)



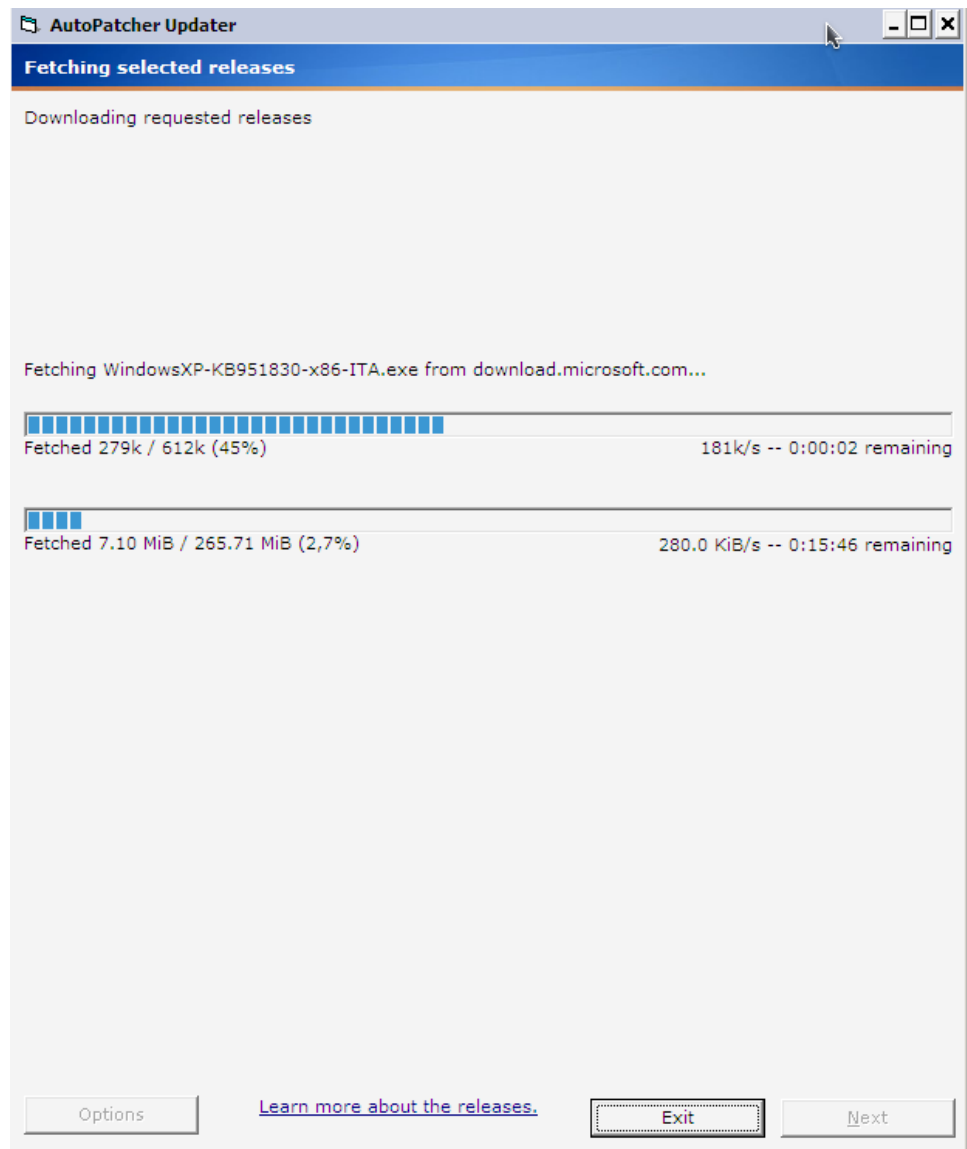
il file decompresso contiene la cartella apup con il contenuto mostrato in figura



dopo aver lanciato (non c'è bisogno di installazione) il programma **apup.exe** si possono spuntare le categorie degli aggiornamenti che ci interessano



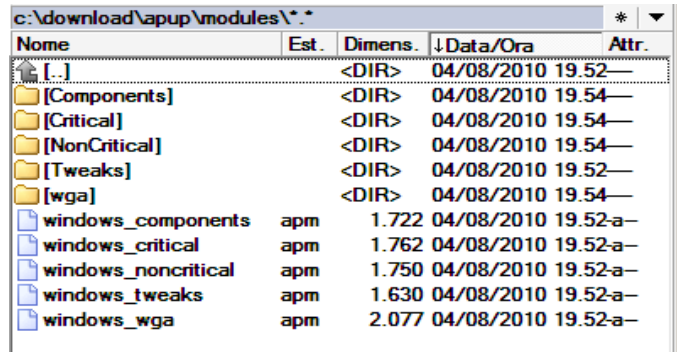
dopo aver premuto il pulsante next tutti gli aggiornamenti selezionati verranno scaricati dal sito di Microsoft, altri dal sito di AutoPatcher



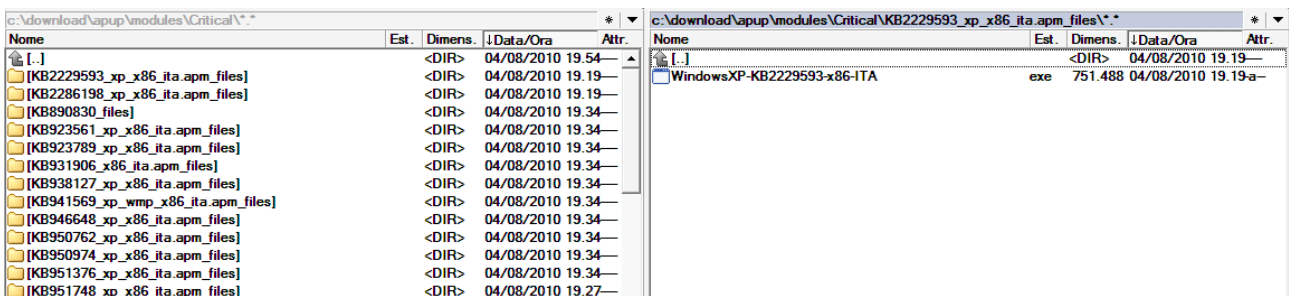
al termine del download nella cartella appariranno altre cartelle contenenti gli aggiornamenti e il programma **autopatcher.exe** per installarli

Nome	Est.	Dimens.	Data/Ora	Attr.
[..]	<DIR>		04/08/2010 19.54	—
[apup_bin]	<DIR>		04/08/2010 19.12	—
[bin]	<DIR>		04/08/2010 19.54	—
[modules]	<DIR>		04/08/2010 19.52	—
[tools]	<DIR>		04/08/2010 19.53	—
[translations]	<DIR>		04/08/2010 19.53	—
xp_x86_ita	rti	69.720	02/08/2010 23.13	a-
apup	exe	389.120	09/03/2010 22.52	a-
autopatcher	exe	581.632	09/03/2010 21.04	a-
apengine	rti	3.298	24/12/2008 18.11	a-
hit_this_to_generate_a..cmd		13	12/12/2008 23.23	a-

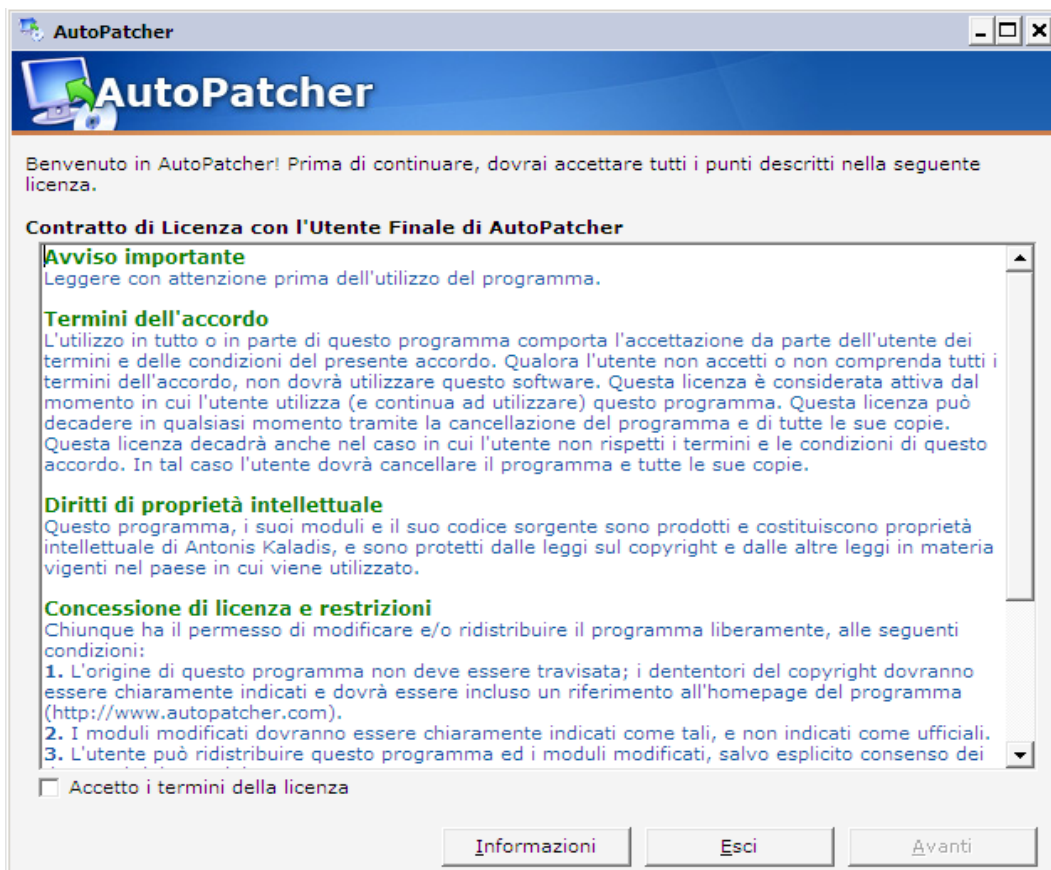
questo è il contenuto della cartella **modules** dopo il download



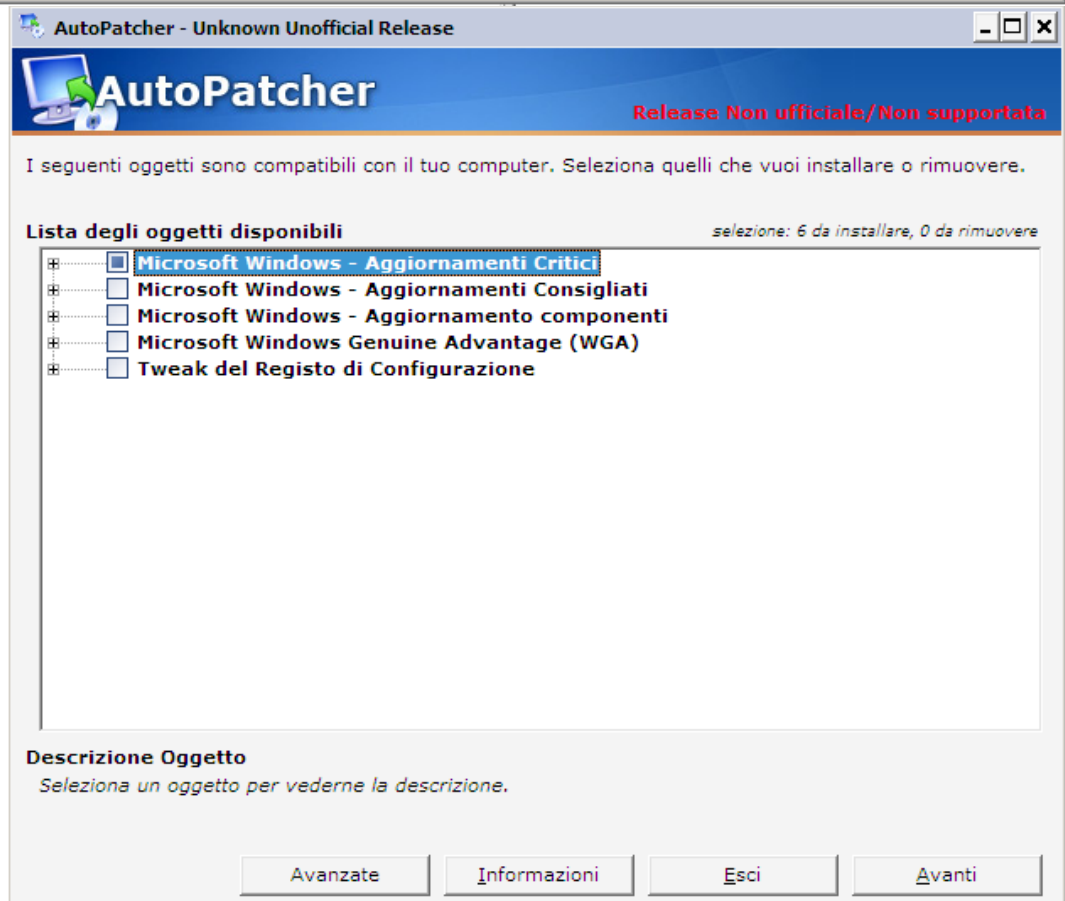
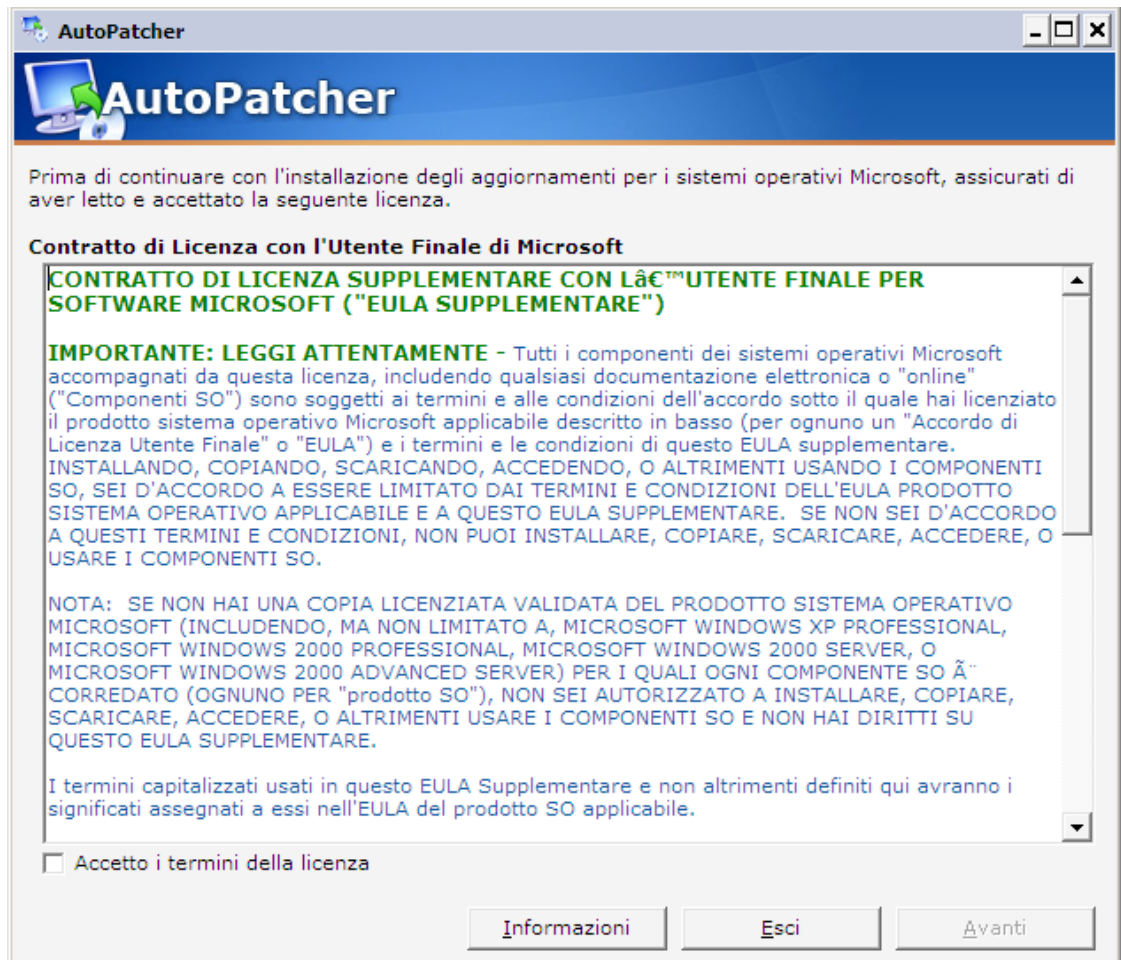
questo a sinistra è il contenuto della cartella **Critical** e a destra il contenuto della prima cartella, cioè il vero file aggiornamento



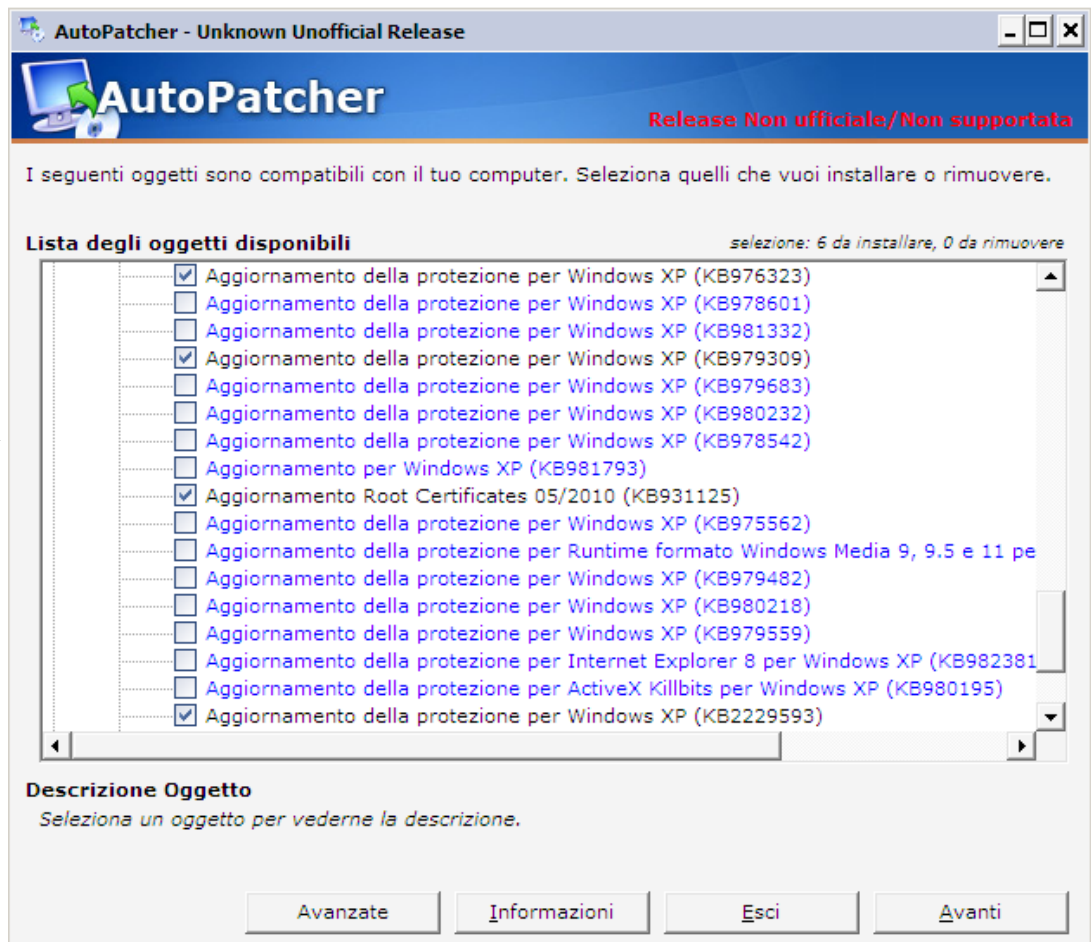
Dopo aver lanciato il programma **autopatcher.exe** verrà chiesto di accettare il contratto di licenza per l'utente finale di AutoPatcher



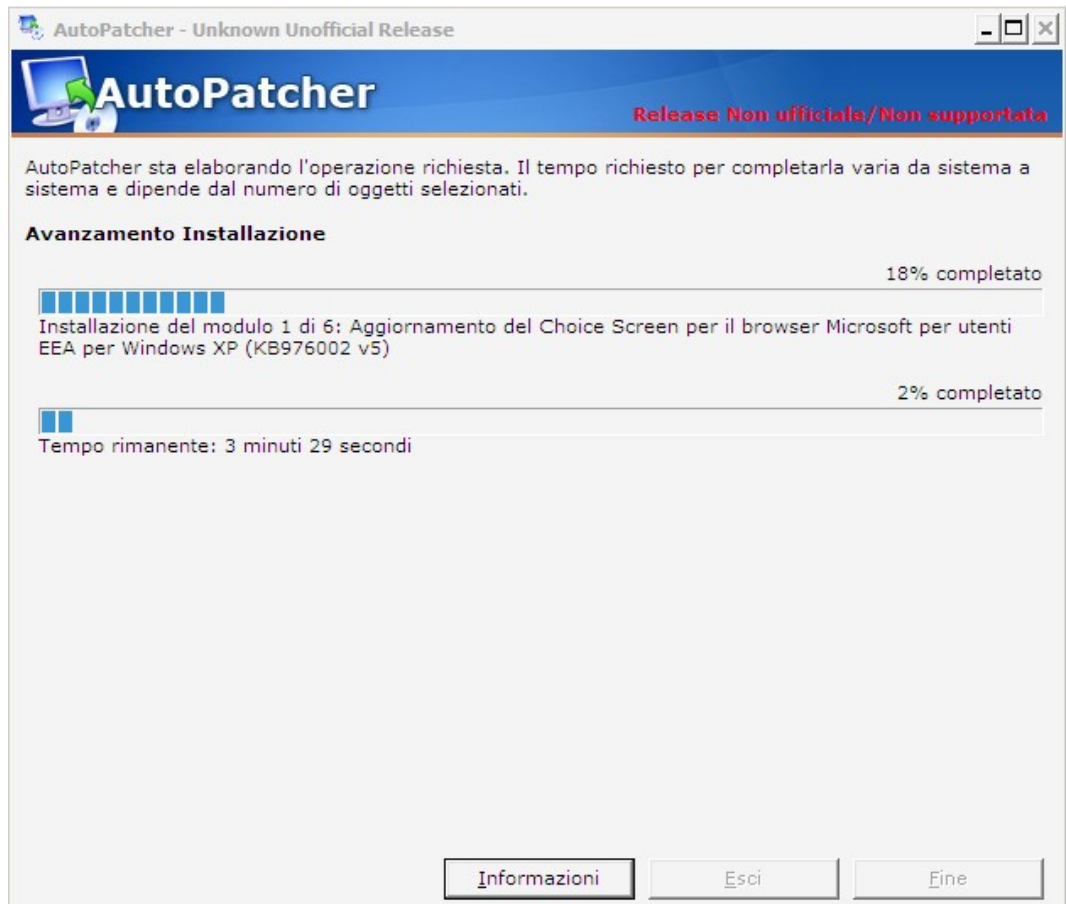
e successivamente quello di Microsoft



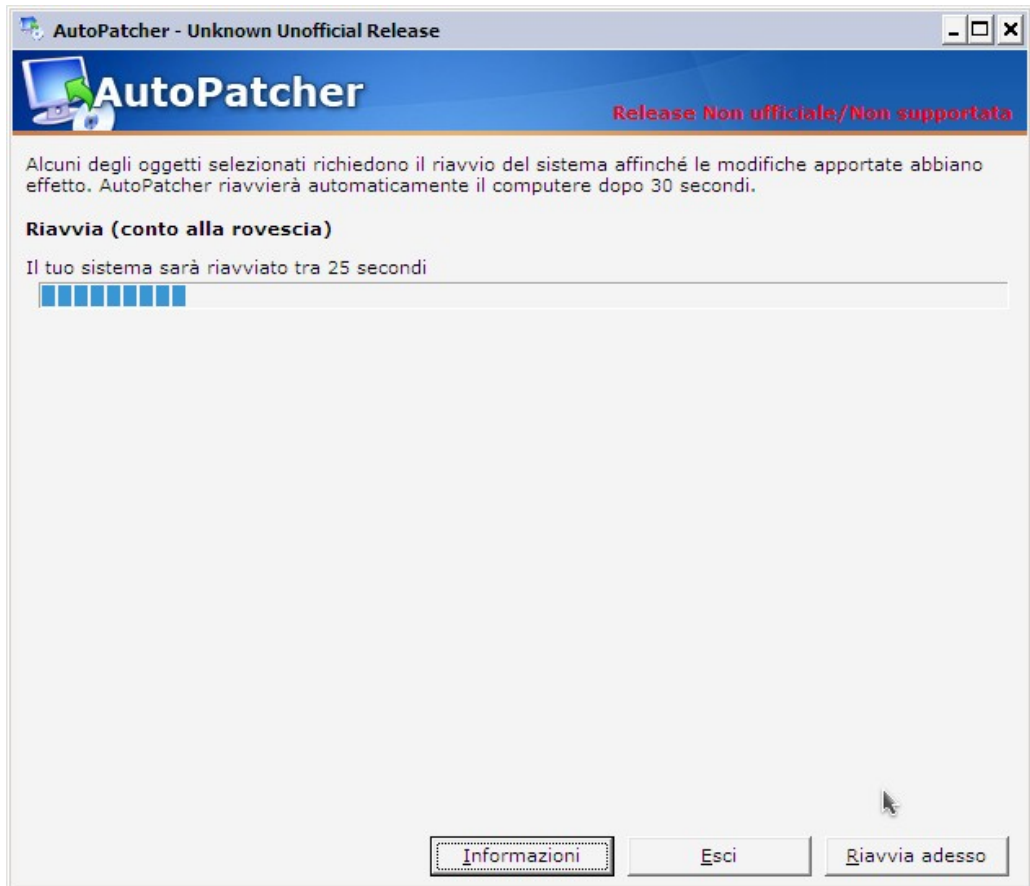
vengono proposti gli aggiornamenti mancanti



quelli colorati
in blu sono
quelli già
installati



inizia
l'installazione



alla fine il sistema
deve essere
riavviato



Dopo il riavvio del sistema e il nuovo riavvio del programma autopatcher.exe si noterà che tutti gli aggiornamenti appaiono di colore blu ovvero installati

FINE

Questo documento è rilasciato con licenza Copyleft
(tutti i rovesci sono riservati)

altre miniguide su
<http://www.comunecampagnano.it/gnu/miniguide.htm>
oppure direttamente su
<http://miniguide.tk>