

# Crearsi una stampante virtuale Tiff per Windows

(Un'alternativa ai prodotti commerciali)

Augusto Scatolini ([webmaster@comunecampagnano.it](mailto:webmaster@comunecampagnano.it))

Ver. 1.0 Luglio 2010



Ghostscript è una collezione di programmi liberi basata su un interprete dei linguaggi di descrizione di pagina PostScript e Portable Document Format, entrambi della Adobe.

Ghostscript è stato portato per vari sistemi operativi, compresi i sistemi Unix e derivati, Mac OS X, VMS, Windows, OS/2, e Mac OS classico e DOS.

Ci sono alcune varianti di Ghostscript:

- \* GPL Ghostscript (precedentemente GNU Ghostscript; non è più parte del progetto GNU) è disponibile sotto GNU General Public License. Generalmente, ogni versione di AFPL Ghostscript è rilasciata sotto GPL un anno dopo il primo rilascio.

- \* GNU Ghostscript è parte del Progetto GNU ed è basato su GPL Ghostscript.

- \* ESP Ghostscript è distribuito dalla Easy Software Products sotto GPL. È basato su GPL Ghostscript e contiene alcune modifiche per migliorare la compatibilità con il Common Unix Printing System di ESP.

La versione GPL è anche utilizzata come base per un Display Ghostscript, che aggiunge funzionalità necessarie per supportare pienamente il Display PostScript.

RedMon, Redirection Port Monitor, è un software libero per piattaforma Windows che consente di generare file in formato PDF o PostScript da qualsiasi documento, reindirizzando una porta speciale in Windows. Una volta installato, permette di selezionare per la stampa una stampante virtuale chiamata "Redirected Port", e quindi permette di poter generare documenti PDF o PS da quasi ogni applicazione.

<http://it.wikipedia.org/wiki/Ghostscript>   <http://it.wikipedia.org/wiki/RedMon>

## Introduzione

Questo documento mostra come costruirsi una stampante Tiff su Windows, una stampante virtuale che stampa su file e precisamente su formato grafico tiff.

Due software sono necessari per creare una stampante tiff:

- GhostScript – Un'interprete PostScript
- RedMon – Un monitor di porte per stampanti per windows

La stampante tiff che viene descritta qui funziona tramite la creazione di una stampante virtuale che stampa su file Postscript e la successiva conversione di questo file nel formato tiff tramite GhostScript.

Al fine di creare una stampante tiff dovremo seguire i seguenti passaggi:

- Installare i tools gratuiti GhostScript e RedMon
- Installare una stampante virtuale PostScript
- Modificare la stampante virtuale PostScript per stampare su una porta RedMon
- Configurare la porta RedMon per richiamare GhostScript con il file PostScript prodotto e convertire il file nel formato Tiff

## Installare GhostScript e RedMon

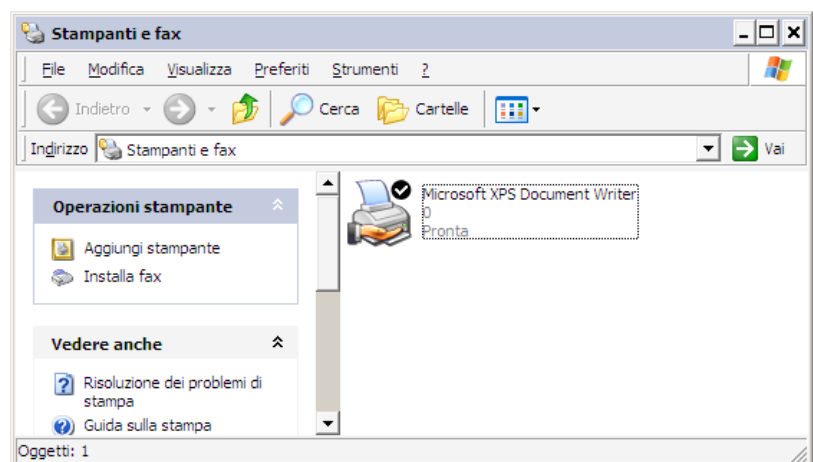
GhostScript è scaricabile da <http://www.filewatcher.com/m/gs650w32.exe.5877760.0.0.html>  
l'installazione creerà la cartella C:\gs\

è opportuno scaricare anche GSview da <http://pages.cs.wisc.edu/~ghost/gsview/index.htm>  
l'installazione creerà la cartella C:\Programmi\Ghostgum\

RedMon è scaricabile da <http://www.filewatcher.com/m/redmon17.zip.606919.0.0.html>

## Installare una stampante virtuale PostScript

Start → impostazioni → Stampanti e fax → aggiungi stampante



avanti → avanti → stampante locale → su file → avanti → HP → LaserJet IIIsi PostScript →

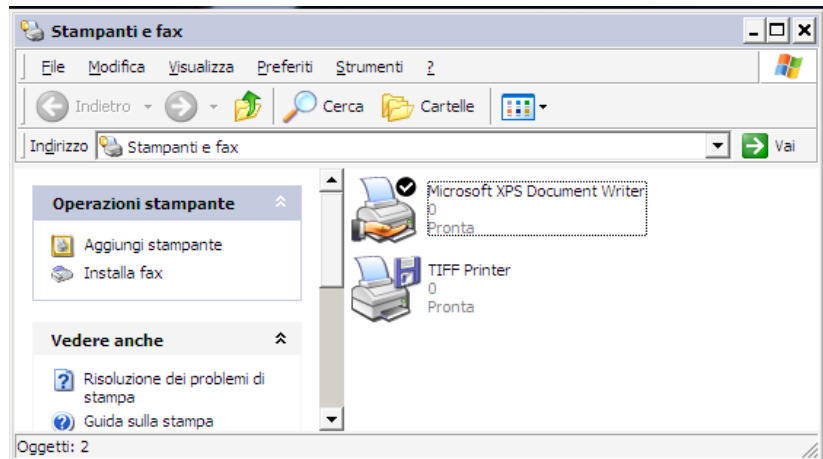
nome stampante → TIFF Printer

stampante predefinita NO

non condividere

stampa pagina di prova NO

FINE



## Modificare la stampante virtuale PostScript per stampare su una porta RedMon

Creare un file di testo con blocco note (notepad) con nome **tif.rsp** contenete il testo che segue e salvarlo nella cartella **C:\gs**

```
-Ic:\gs\gs6.50\lib;c:\gs\fonts  
-sDEVICE=tiffg4  
-sOutputFile=c:\gs\print.tif  
-dNOPAUSE  
-dSAFER  
-dBATCH  
-sPAPERSIZE=a4
```

il numero dopo gs è la versione (verificare la cartella creata)

print.tif sarà il file stampato, salvato in c:\gs\

A4 è il formato della carta (virtuale)

## Configurare la porta RedMon per richiamare GhostScript con il file PostScript prodotto e convertire il file nel formato Tiff

Apri Stampanti e fax e seleziona la stampante virtuale creata in precedenza.

Con il tasto destro seleziona proprietà e setta la porta della stampante sulla porta RPT1 che è la porta creata da RedMon.

Se la porta RPT1 non esiste può essere creata tramite il pulsante “Aggiungi porta”

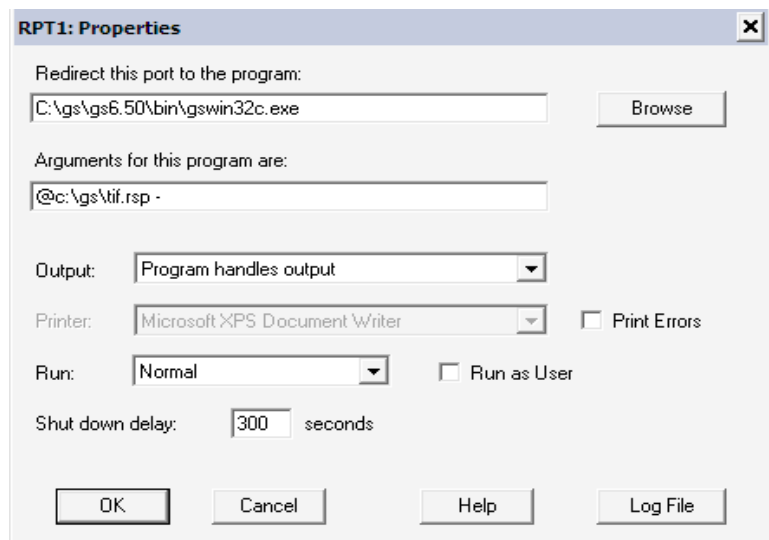
Tramite il pulsante “Configura porta” redirezionare la porta sul programma

C:\gs\gs6.50\bin\gswin32c.exe

e usare come argomento :

@c:\gs\tif.rsp -

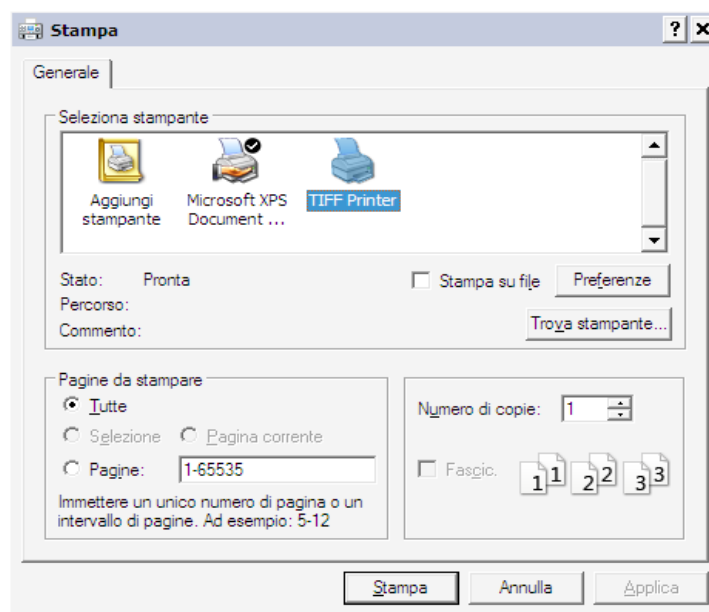
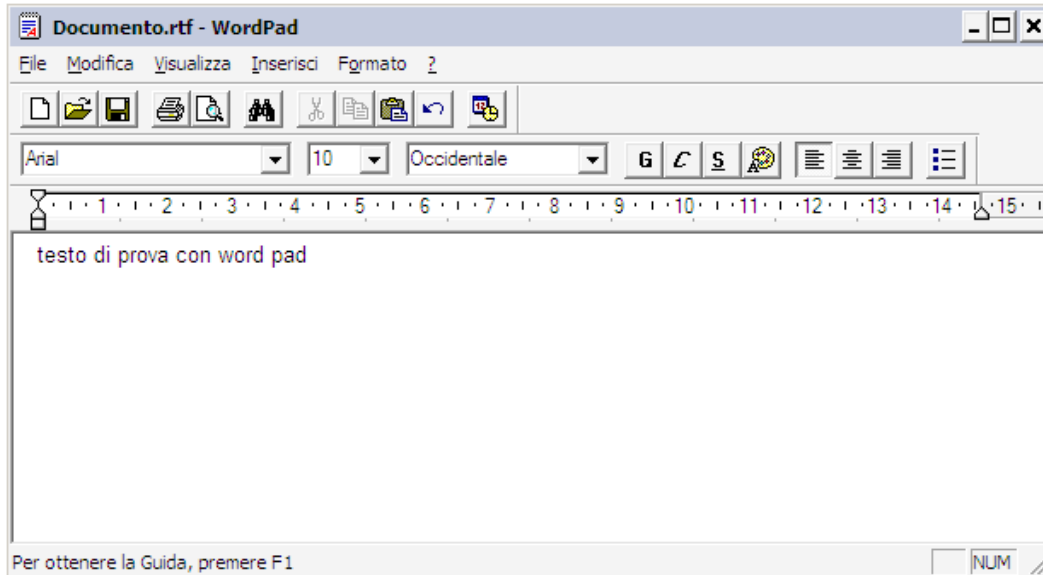
guarda come esempio la figura seguente. Attenzione al trattino finale dell'argomento



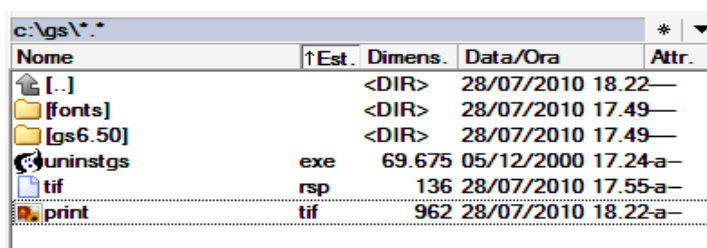
## Stampare qualunque cosa su Tiff

A questo punto qualunque file stampabile può essere redirezionato sulla stampante virtuale TIFF con conseguente produzione di un file TIFF

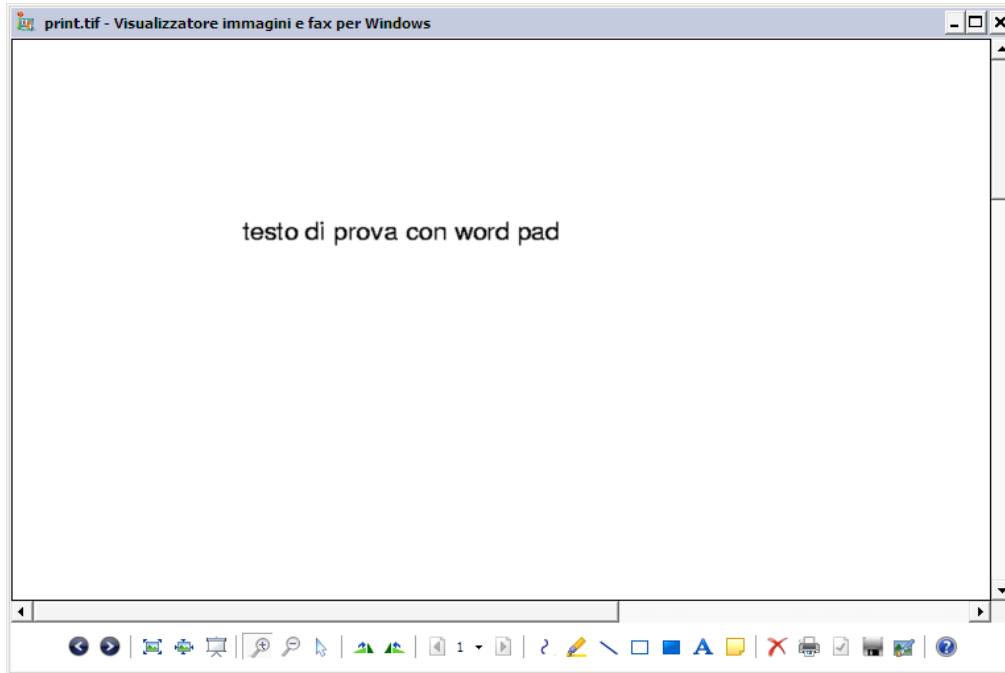
Per esempio aprendo WordPad e scrivendo una stringa qualsiasi si può stampare sulla stampante creata in precedenza "TIFF Printer"



il risultato della stampa sarà il file print.tif nella cartella C:\gs\  
Attenzione che il prossimo file tiff (di stampa) sovrascrive il precedente



Questo è il file tiff risultante



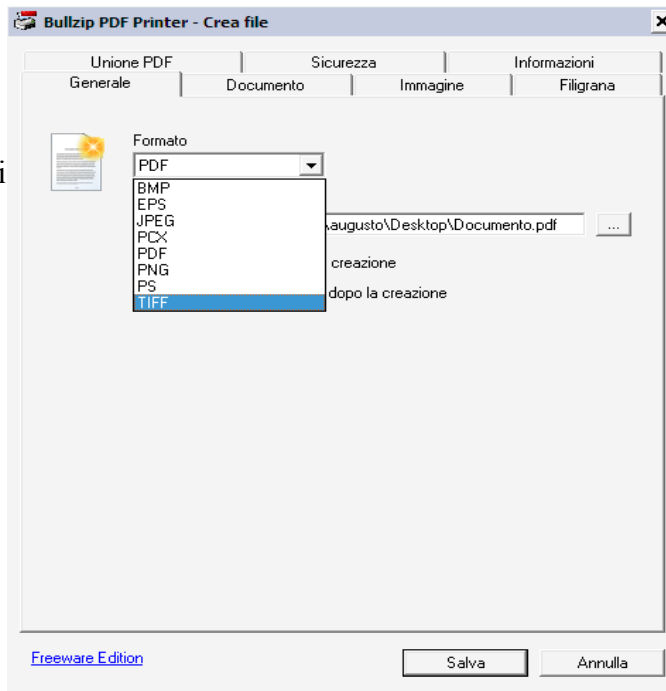
fonte : [http://server3.netgost.co.il/set\\_tif.html](http://server3.netgost.co.il/set_tif.html)





Per chi non ha pazienza o sufficiente abilità è disponibile un prodotto freeware all'indirizzo: <http://www.bullzip.com/products/pdf/info.php>

una volta installata questa stampante virtuale si potrà scegliere l'output tra diversi formati: BMP, EPS, JPEG, PCX, PDF, PNG, PS, TIFF



FINE

Questo documento è rilasciato con licenza  
Copyleft  
(tutti i rovesci sono riservati)  
altre miniguide

<http://www.comunecampagnano.it/gnu/miniguide.htm>

oppure direttamente su

<http://miniguide.tk>