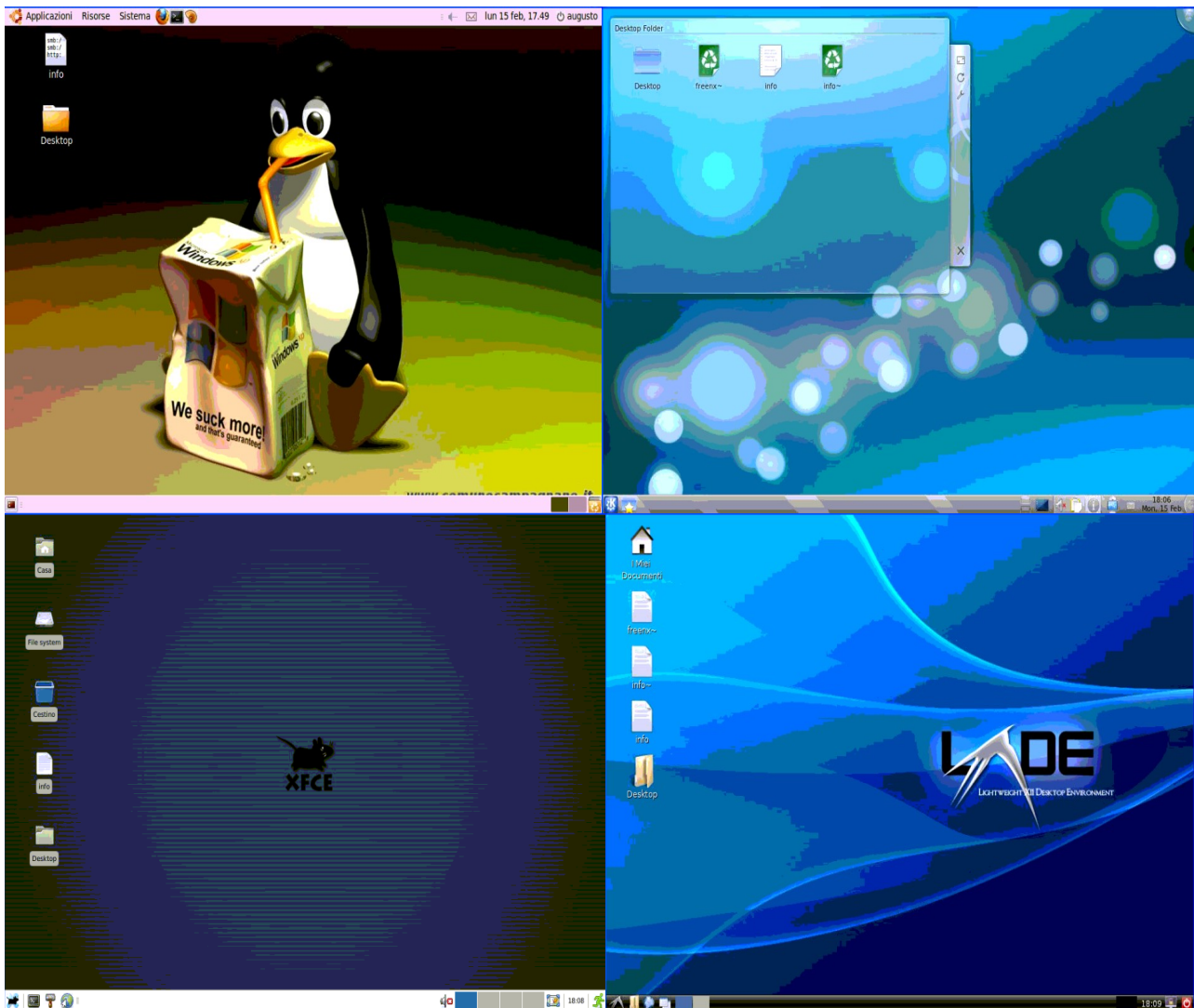


# FREENX – GNOME KDE XFCE4 LXDE - mini howto

(4 terminali Linux grafici)

Augusto Scatolini ([webmaster@comunecampagnano.it](mailto:webmaster@comunecampagnano.it))  
Ver. 1.0 Febbraio 2010

L'obiettivo di questa guida è, come si vede nelle figure che seguono, installare 4 ambienti diversi della distribuzione Ubuntu su una macchina GNU/Linux, installare il server Free NX sulla stessa macchina e installare il client Free NX su una macchina Windows in modo tale da poter accedere indistintamente da windows ai 4 diversi Desktop Linux.



I colori degli sfondi sono degradati per via della cattura in modalità "accesso remoto."

## INSTALLAZIONE dei vari desktop (metapacchetti)

Supponiamo di aver installato Ubuntu, significa che l'ambiente del desktop sarà gestito da GNOME. Supponiamo di voler installare altri ambienti in modo tale da poterne scegliere uno a piacere (tra quelli installati) in fase di login.

I motivi per installare diversi “desktop” sono diversi: curiosità, estetica, performance, applicazioni diverse, ecc ma in questo caso la motivazione è la disponibilità delle risorse.

Dato che stiamo trattando di FreeNX (la cui installazione lato-server esula da questa mini-guida) e quindi di diversi terminali che accedono contemporaneamente allo stesso server in modalità grafica è opportuno avere a disposizione più ambienti, da KDE (più pesante) a XFCE4 (più leggero) passando per LXDE (intermedio) in modo tale da bilanciare le risorse in dipendenza del numero di client collegati.

distro	pacchetto	descrizione	ambiente	peso
Ubuntu	ubuntu-desktop	The Ubuntu desktop system	GNOME	standard
Kubuntu	kubuntu-desktop	Kubuntu desktop system	KDE	pesante
Lubuntu	lubuntu-desktop	Lubuntu Desktop environment	LXDE	intermedio
Xubuntu	xubuntu-desktop	Xubuntu desktop system	XFCE4	leggero

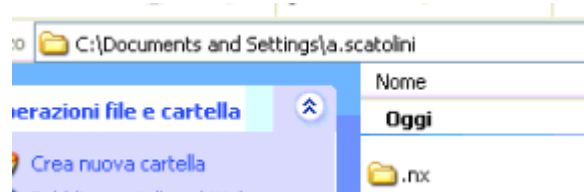
L'installazione dei (meta)pacchetti può essere fatta tramite Synaptic o con il solito comando da terminale `sudo apt-get install ubuntu-desktop` antecedendo alla parola ubuntu la lettera k,l o x, rispettivamente

**\*\* Nel caso di lubuntu viene chiesta la rimozione di due pacchetti importanti: network-manager e network-manager-gnome. In questo caso prima di installare lubuntu e disinstallare i due pacchetti si devono cercare dentro Synaptic i due pacchetti e spuntare “reinstalla” su entrambi**

## INSTALLAZIONE dei client Free NX

**Primo problema:** Quando, dopo aver installato il client Free Nx, si avvia la procedura per creare il collegamento (lanciatore) alla macchina Linux remota vengono creati due file nella cartella config che si trova dentro la cartella .nx che si trova nella cartella dell'utente

Una volta creato questo lanciatore (due file) la procedura, giustamente, si rifiuta di crearne un secondo e così sembrerebbe impossibile crearne 4 di lanciatori.

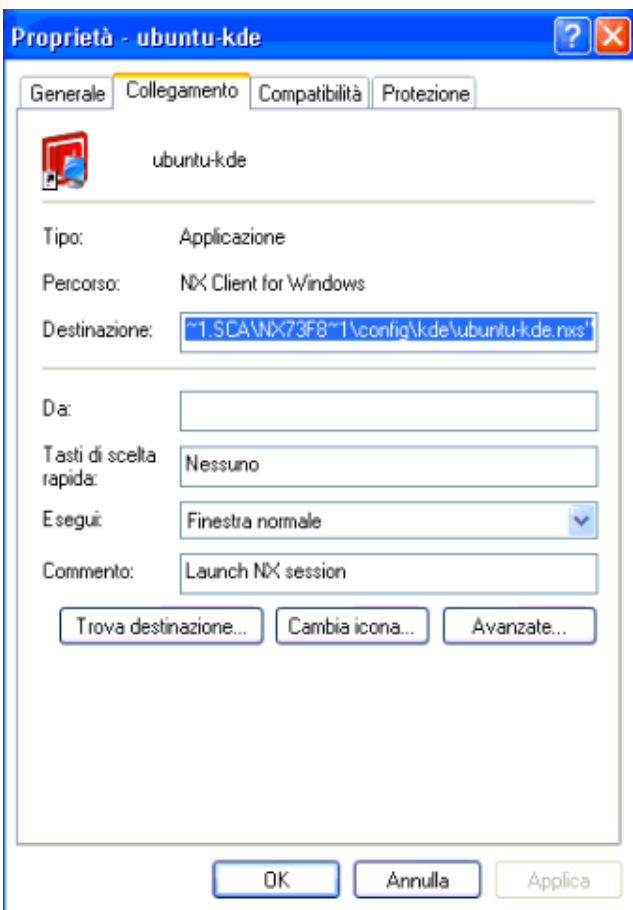
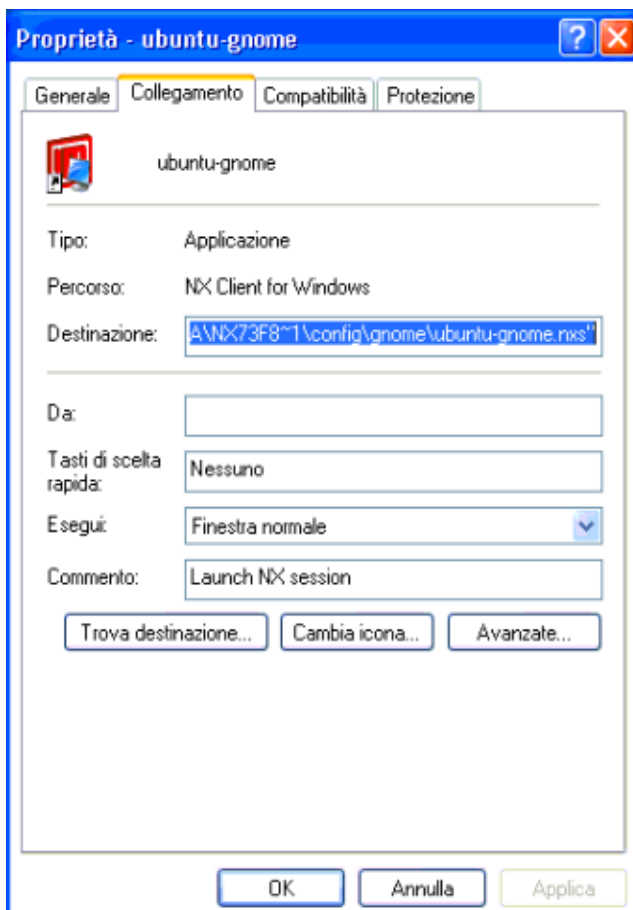


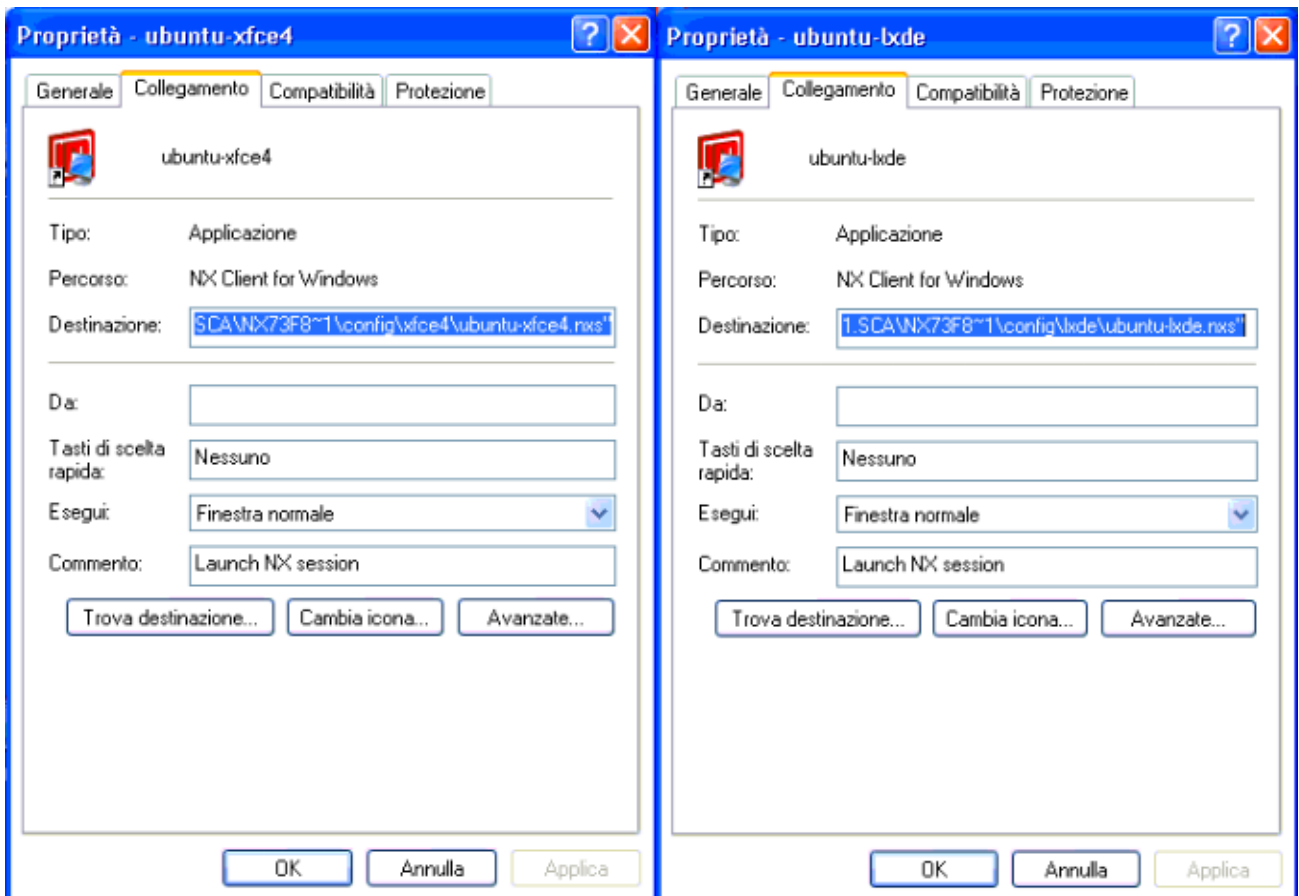
Il trucco per bypassare questo inconveniente consiste nel creare il primo lanciatore ubuntu-gnome e una volta creato spostare i due file corrispondenti dentro una sottocartella di .nx

Continuando in questo modo per kubuntu-KDE, Xubuntu-XFCE4 e per lubuntu-LXDE avremo 4 cartelle dentro .nx con i 4 lanciatori

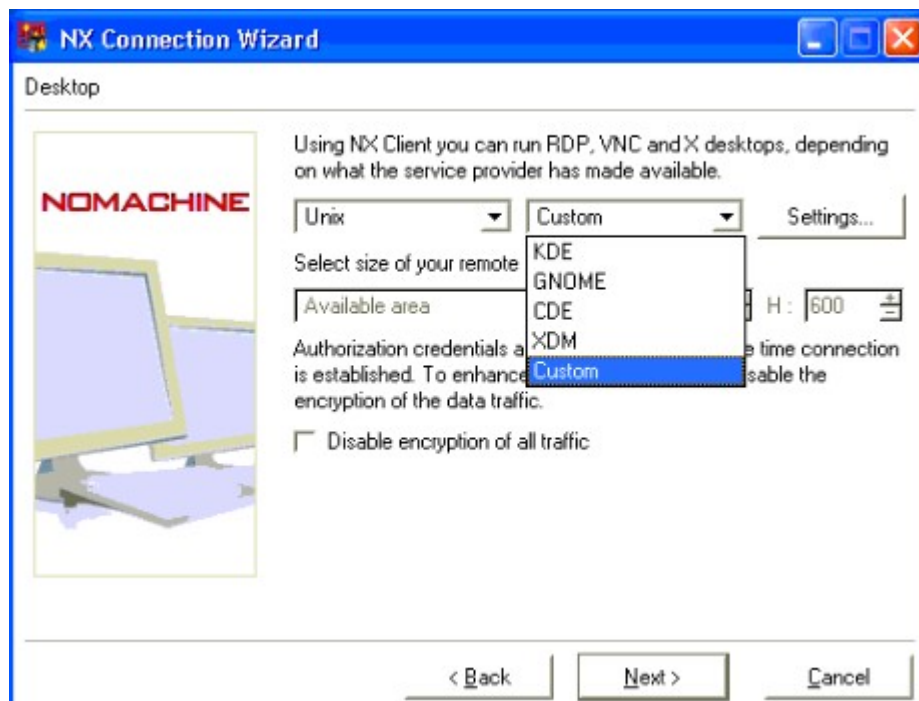


Ovviamente si dovranno correggere a mano i quattro collegamenti inserendo dopo **config** la corrispondente cartella



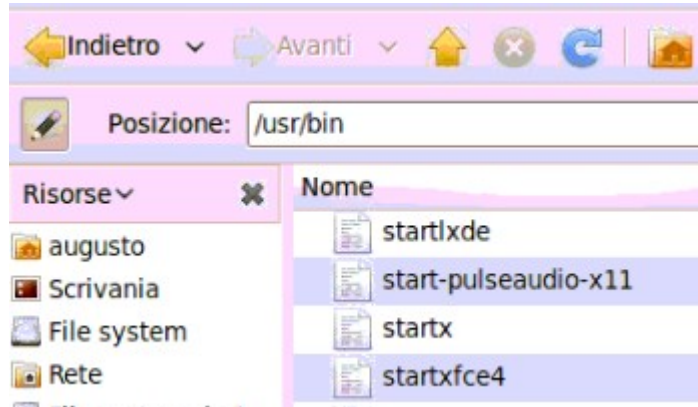


**Secondo problema:** Quando si installa il lanciatore e si sceglie Unix (per Linux) appaiono solo due possibilità nel menù a tendina che si apre: o GNOME e KDE



## Come si possono creare i lanciatori per Xubuntu e Lubuntu?

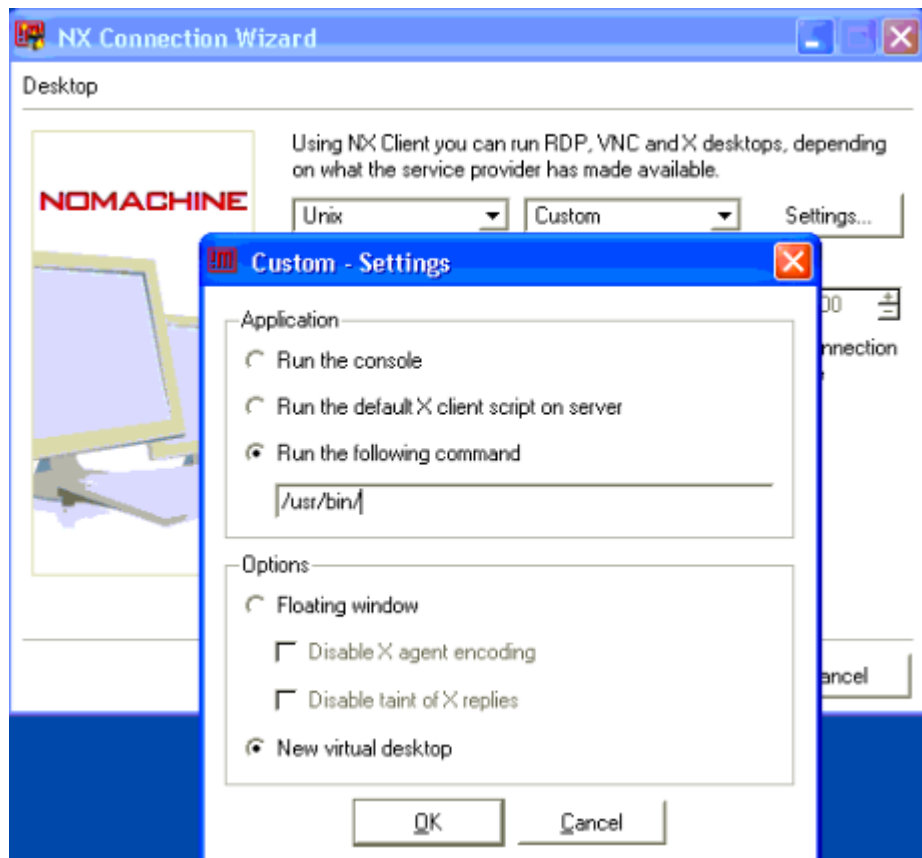
Se si naviga (lato Linux) dentro la directory `/usr/bin/` si troveranno gli script che lanciano i desktop relativi a Xubuntu e Lubuntu. Si chiamano `startxfce4` e `startlxde`, rispettivamente



Quindi sarà sufficiente settare una configurazione Custom indicando un comando specifico per ciascun desktop e spuntando l'opzione "New virtual desktop"

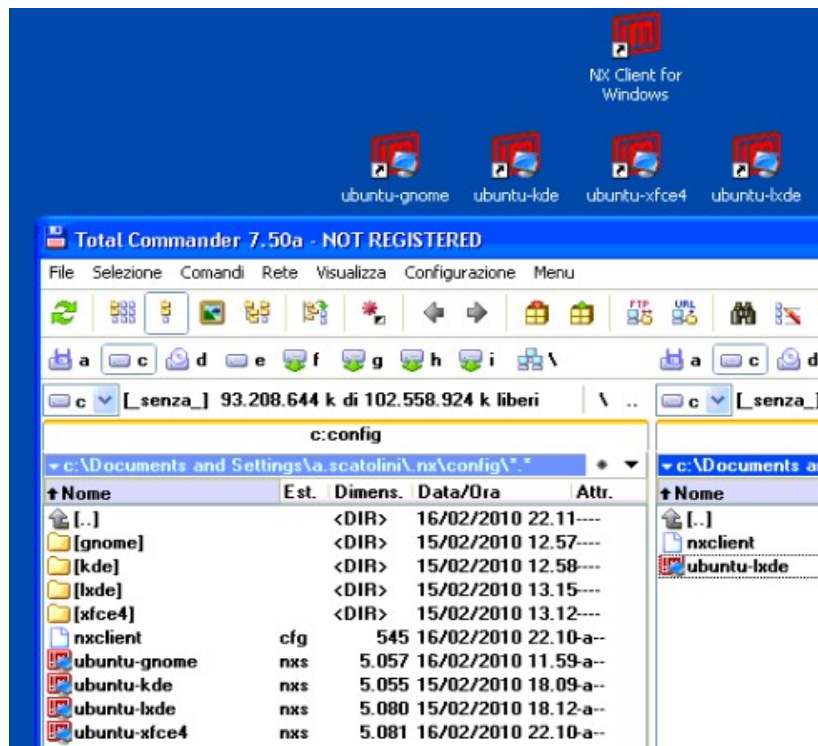
`/usr/bin/startlxde` per Lubuntu e

`/usr/bin/startxfce4` per Xubuntu

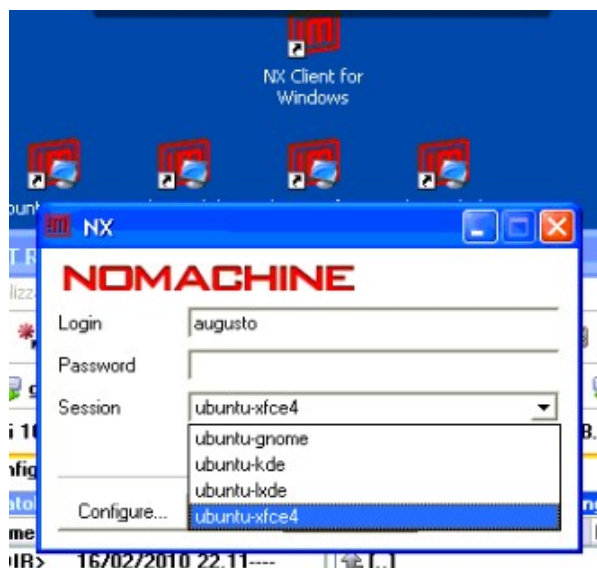


## Come creare un lanciatore unico per i 4 desktop

E' sufficiente copiare i 4 file con estensione .nxs dentro la cartella \.nx\config e lanciare il collegamento a "NX Client for Windows"



Dato che troverà 4 file di configurazione, per un verso non permetterà di crearne di nuovi, per un altro verso – quello che desideravamo – ci permetterà di scegliere uno dei 4 desktop



**FINE**

Questo documento è rilasciato con licenza Copyleft  
(tutti i rovesci sono riservati)  
altre miniguide

<http://www.comunecampagnano.it/gnu/miniguide.htm>