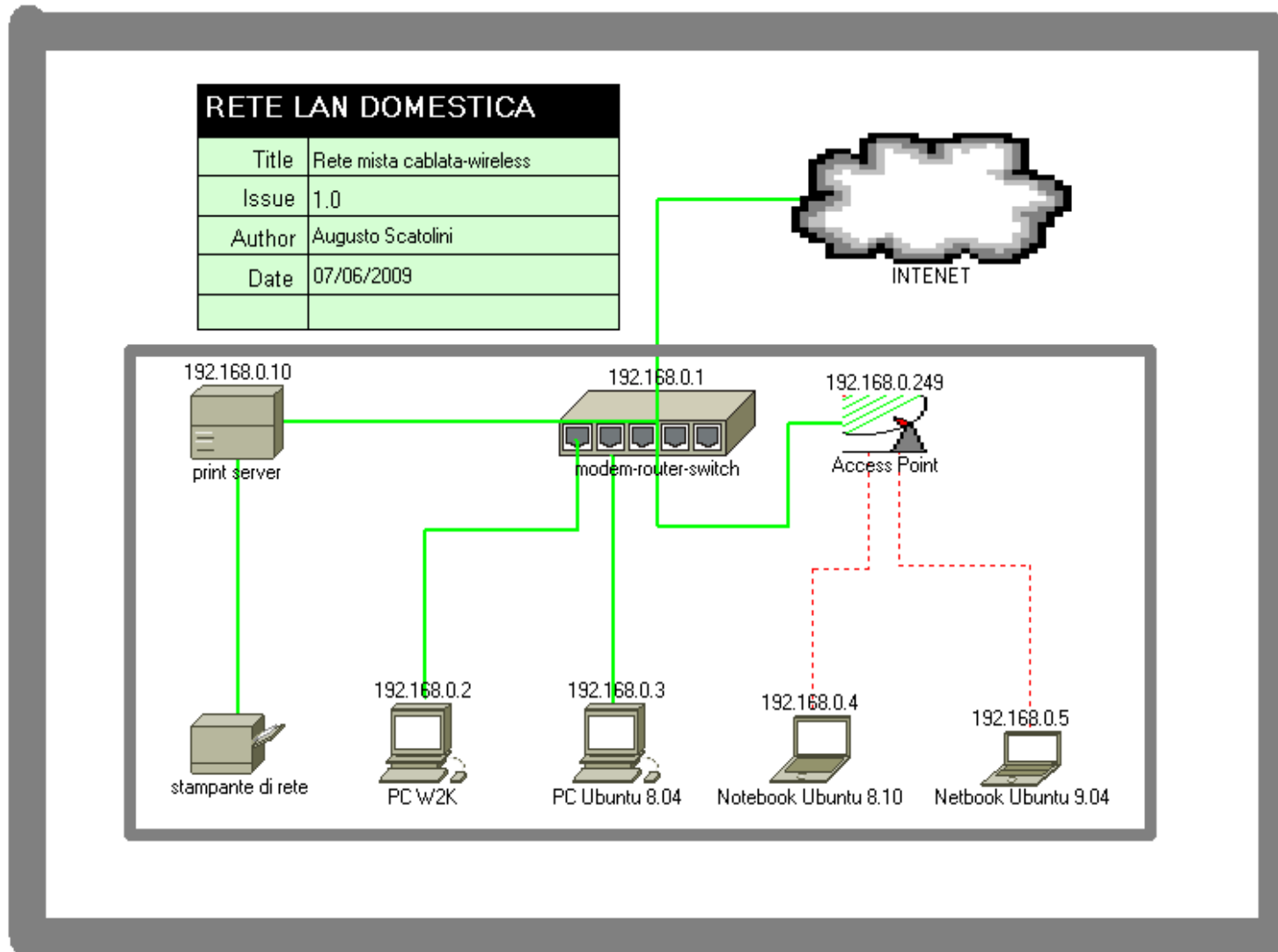


# Rete Lan Grafica Interattiva - mini howto

## (Network Notepad)

Augusto Scatolini ([webmaster@comunecampagnano.it](mailto:webmaster@comunecampagnano.it))

Ver. 1.0 (giugno 2009)



Il programma freeware **Network Notepad** scaricabile presso il sito <http://www.networknotepad.com> è un ottimo programma per disegnare la topologia di reti lan anche complesse, con tutti gli apparati attivi e passivi, i collegamenti cablati e wireless e molto altro.

Il programma è anche localizzato in **italiano** e gira su Windows 9x, NT, 2K, XP, Vista e **GNU/Linux tramite Wine**.

Si potrebbe eccepire che di programmi per disegnare reti lan ce ne sono diversi non ultimo **DIA** [http://dia-installer.de/index\\_en.html](http://dia-installer.de/index_en.html)

ma la particolarità di Network Notepad è l'interattività con gli oggetti disegnati.

Praticamente, per esempio, una volta posizionato sul grafico un PC e dopo aver specificato il suo corretto Indirizzo IP di rete, tramite la possibilità di utilizzare dei comandi interni o costruiti ad hoc il PC (disegnato) diventa una macchina che interagisce a questi comandi:

risponde al ping

accetta sessioni telnet

accetta sessioni VNC

risponde al protocollo Http e Https

accetta sessioni di Desktop Remoto


si può aprire una sessione Putty (utilissima se GNU/Linux)


è possibile aprire il disco C: (con credenziali di Administrator)


Quella che segue è la traduzione della pagina HELP originariamente in inglese disponibile all'indirizzo <http://www.networknotepad.com/help.html>


## la barra degli strumenti




 Pulsanti Avanti e Indietro. Usati per spostarsi tra i diagrammi precedentemente caricati.

 Apri un diagramma esistente.


 Salva il file corrente.

 Stampa il diagramma.


 Pulsante Oggetti Libreria.


 Pulsante Taglia.


 Pulsante Copia.


 Incolla.


 Cancella.

 Pulsante inserisci Testo. Anche ON e OFF.


 Pulsante AutoAllinea. Quando selezionato, gli oggetti vengono automaticamente allineati orizzontalmente e verticalmente.

 Pulsanti manda indietro e porta avanti.


 Pulsante di connessione tra punti. Connette ad un singolo punto o qualsiasi punto di un oggetto.


 Pulsante collegamenti. Collegamento ON o OFF..

 Lista a discesa per la selezione dei collegamenti.

 Pulsante rimuovi Collegamento.

 Zoom.

 Mostra o nasconde gli indirizzi IP.

 Funzioni programmabili.


 Esci.

## Navigazione

**PAN** - Per spostarsi nel diagramma, premere il tasto destro del mouse e muovere il mouse.



Per seguire un collegamento ad un altro diagramma – click Destro sull'oggetto e selezionare "Vai al Prossimo diagramma". Gli oggetti con un link verso altri diagrammi hanno un bordo blue. Si possono usare anche i pulsanti avanti e indietro.

## Aggiungere Oggetti al Diagramma

Click sul pulsante Libreria  per aprire la libreria degli oggetti. Drag and drop gli oggetti dalla libreria al diagramma. Si può usare anche la funzione incolla. Posizionare la croce dove si vuole posizionare l'oggetto. Click il pulsante incolla. Per nascondere automaticamente la libreria quando si seleziona un oggetto, abilitare “nascondi” "Auto Hide" in file → configurazione.

**Tip: Doppio click destro sullo sfondo per passare l'ultima modalità d'uso (incolla, testo o collegamento) da ON a OFF e viceversa.**

## Cancellare Oggetti dal Diagramma

Selezionare l'oggetto con un click e premere il pulsante taglia  per poi utilizzarlo con incolla oppure premere il pulsante cancella  per eliminarlo.

## Selezionare/ Deselezionare Oggetti Singoli/ Multipli .

Per usare taglia e incolla gli oggetti devono essere selezionati. Per selezionare un oggetto è sufficiente cliccarlo. Per selezionare più oggetti si devono includere in una selezione rettangolare. La selezione deve iniziare in un punto bianco dello sfondo. Per deselezionare gli oggetti **CTRL-A**.



## Allineare gli Oggetti

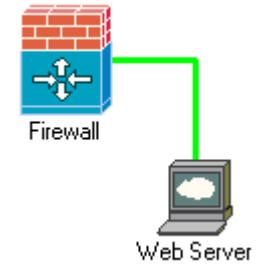
Per allineare gli oggetti, selezionarli e dal menu formato → allineamento verticale o orizzontale.

## Ridimensionare gli Oggetti

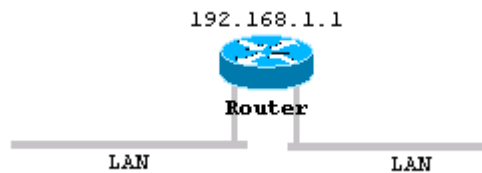
Usare **Shift +** and **Shift –** per cambiare le dimensioni dell'oggetto selezionato. Oppure dal menu formato → ridimensiona. Gli oggetti possono essere ridimensionati anche nel pannello Proprietà Oggetto.

## Collegare gli Oggetti


Per collegare due oggetti prima si deve usare il box per la selezione dei collegamenti . Click sul pulsante . Click sul primo oggetto e poi sul secondo. Si può anche cliccar e con il destro su un oggetto e scegliere collegamento. Per terminare nuovo click sul pulsante .



**Tip: Doppio click destro sullo sfondo per passare da ON a OFF e viceversa l'ultima modalità usta (Incolla, Testo, o Collegamento).**



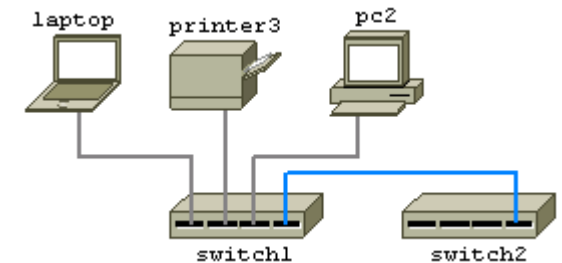
## Collegamento ad una parte di un Oggetto

Per default, i collegamenti puntano al centro di un oggetto. Si può fare un collegamento ad una parte qualsiasi di un oggetto usando il pulsante . Oppure tramite il menu Formato → Punti di connessione → illimitato


## Collegamento alla parte Background di un Oggetto

Settando un oggetto sul livello background e settando i punti di connessione a illimitato si può fare un collegamento a parte di un oggetto, con il link che appare sopra l'oggetto. Vedere Proprietà dell'Oggetto per settare un oggetto sul livello (layer) dello sfondo (background).

Vedere anche : Stili di Collegamento



## Scollegare gli Oggetti

Per rimuovere i collegamenti, selezionare gli oggetti collegati e poi cliccare il pulsante .

## Muovere Oggetti


Per muovere un oggetto si deve tener premuto il tasto **Shift**. Per muovere più oggetti selezionati si deve tener premuto il tasto **Control**.

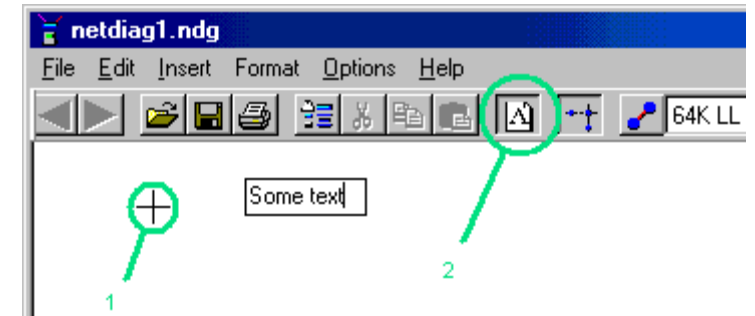
## Cambiare Nome (o indirizzo IP) di un Oggetto

Per cambiare nome o indirizzo IP di un oggetto doppio click sul nome o sull'indirizzo IP. Si possono cambiare questi parametri anche dalle proprietà dell'oggetto.

**Tip: Gli oggetti per default non hanno indirizzo IP ma hanno comunque una targhetta bianca da modificare.**

## Aggiungere Testo al Diagramma

Click sul pulsante Testo  e poi click quando la croce appare <sup>1</sup> dove si vuole aggiungere del testo.



## Modificare il Testo

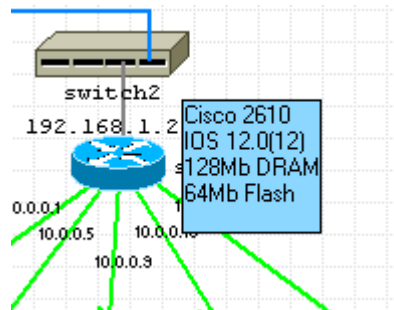
Per modificare il testo cliccare sul testo.

## Cambiare il Font e il Colore al Testo

Per cambiare il font e il colore di un testo cliccare con il destro sul testo e selezionare Font o Colore. Per cambiare il font e il colore del testo di default usare menu → Carattere o Colore testo.

## Muovere il Testo

Per muovere il testo selezionato tenere premuto il tasto SHIFT.

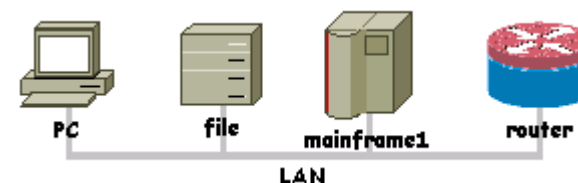


## Aggiungere Testo a scomparsa agli Oggetti

Quando il puntatore del mouse passa sopra un oggetto si possono mostrare delle informazioni per alcuni secondi. Per aggiungere tali informazioni cliccare con il destro sull'oggetto e selezionare modifica casella di testo.

## Aggiungere Dorsali Verticali o Orizzontali

Per inserire dorsali verticali o orizzontali seleziona menu → inserisci → dorsale verticale o orizzontale.

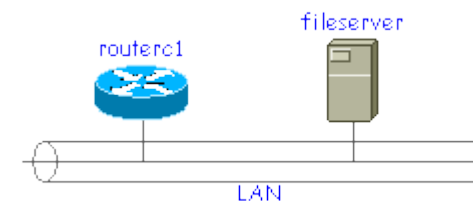


## Ridimensionare e muovere le Dorsali


Per ridimensionare una dorsale posizionare il cursore su una estremità e premendo il tasto sinistro muovere il mouse. Per muovere una dorsale tenere premuto il tasto shift e spostare il mouse.

## Stili Alternativi di dorsali

Usare menu → formato → stili collegamenti per cambiare lo spessore a 16.




## Collegare un Oggetto ad una Dorsale

Per collegare un oggetto ad una dorsale cliccare sul pulsante  e poi unire la dorsale all'oggetto.

## Nascondere gli Indirizzi IP

Per mostrare o nascondere gli indirizzi IP premere il pulsante .

## Usare i Pulsanti con Funzioni Programmabili

I pulsanti  possono essere programmabili per eseguire applicazioni esterne. Le applicazioni agiscono con l'indirizzo IP o hostname del più recente oggetto selezionato. Le funzioni dei 6 pulsanti programmabili sono presenti anche nel menu popup quando si clicca un oggetto con il tasto destro.

## Personalizzare le Funzioni dei Pulsanti Programmabili

Le definizioni delle funzioni sono accessibili dal menu → configurazione. Le seguenti keywords possono essere incluse nelle definizioni:

**\$IPADDRESS - \$HOSTNAME - \$EXPLORE - \$BROWSE - Copy2Clipboard - \$FILENAME -**

Altri esempi:

Usare SSH per connettersi a un apparato usando Putty.

```
"C:\Programmi\putty\putty.exe -ssh $IPADDRESS"
```

Controllo Remoto usando VNC.

```
"C:\Programmi\vnc\vncviewer $IPADDRESS"
```

Desktop Remoto.

```
"C:\windows\system32\mstsc.exe /v:$IPADDRESS"
```

### TIP

**Una finestra con funzione Traceroute che non si chiude automaticamente.**

Creare il file traceroute.bat file nella cartella Network Notepad con il seguente contenuto:

```
@echo off  
tracert -d %1  
pause
```

Definire il pulsante funzione come:  
traceroute.bat \$ipaddress

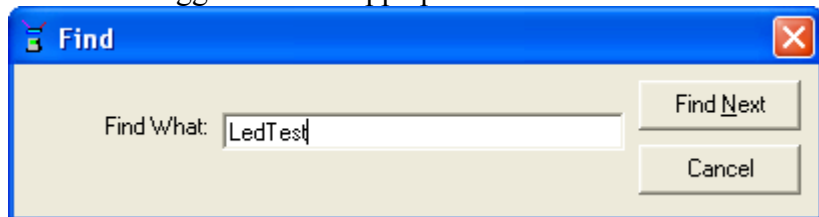


## Stampa

Per stampare un diagramma usare il pulsante Stampa sulla barra degli strumenti. Il rapporto tra l'altezza e la larghezza del disegno determina l'orientamento della stampa.

## ricerca di oggetti

Per cercare oggetti nella mappa premere CTRL-F e inserire il testo da ricercare.



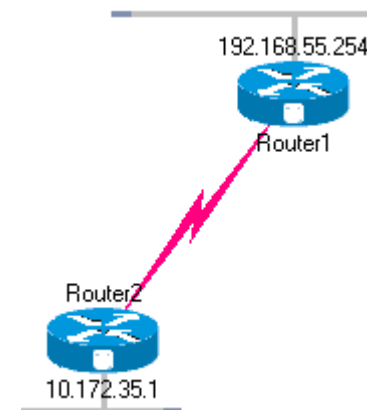
Usare il tasto F3 per continuare la ricerca.

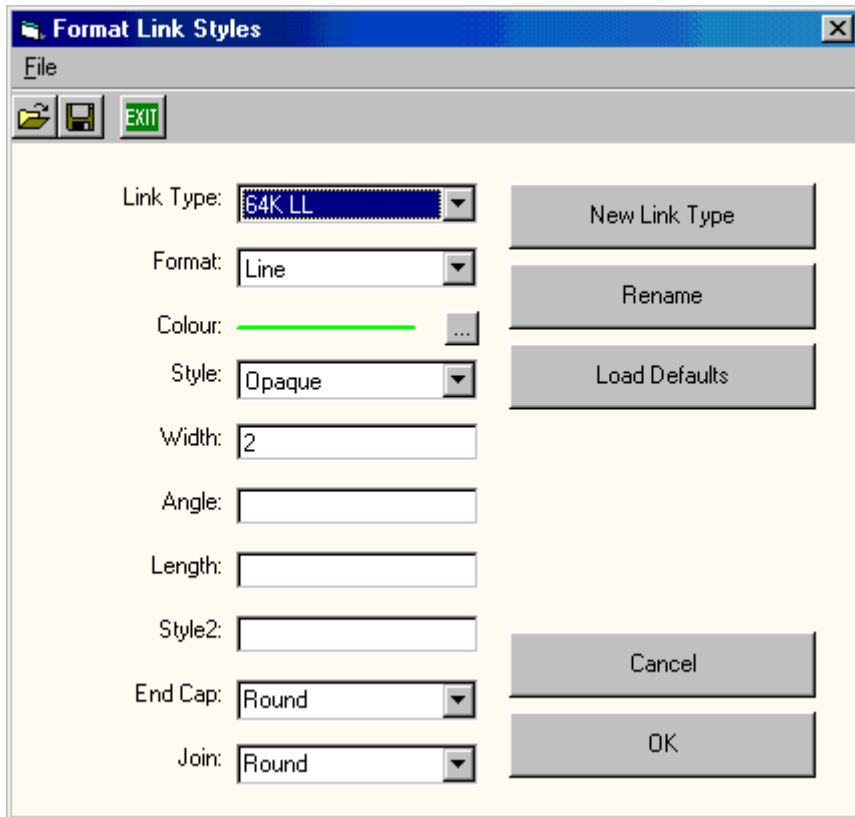
**Tip: I file prodotti con Network Notepad sono salvati in ASCII. Quindi si può fare una ricerca anche all'interno del file.**

## Personalizzare lo stile dei collegamenti

Per personalizzare lo stile dei collegamenti selezionare Menu → Formato → Stili collegamento.

Selezionare un collegamento da personalizzare o selezionare “Nuovo tipo di collegamento”.





**Formato:** Scegliere tra Line, Lightning, Lightning2, Arrow and Curve Styles. Per lo stile Lightning la larghezza deve essere minimo 14.

**Colore:** Selezionare un colore

**Stile:** Selezionare tra opaco e vari stili tratteggiati.

**Spessore:** Spessore del collegamento.

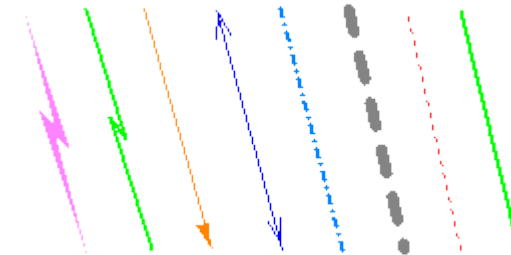
**Angolo:** Seleziona l'angolo della punta della freccia.

**Lunghezza:** Seleziona la grandezza della punta della freccia.

**Stile2:** 1 punta freccia solida. 0 per punta freccia aperta.

**Endcap:** Seleziona lo stile endcap ?.

**Join:** Seleziona lo stile del join ?.



L'opzione **Save, Load e Load Default** possono essere usate per caricare e salvare una selezione di stili di collegamenti. Anche gli stili dei link sono salvati con il diagramma.

## Stile del collegamento curvo

Lo stile dei collegamenti curvi usa uno o più nodi per la curva. Dal menu → opzioni → Show Link nodes per mostrare i nodi.



## LE PROPRIETA' DEGLI OGGETTI

LA scheda delle proprietà degli oggetti si divide in tre aree:

1. Uno snapshot dell'oggetto.
2. Le proprietà dell'oggetto.
3. Tabella dei collegamenti.

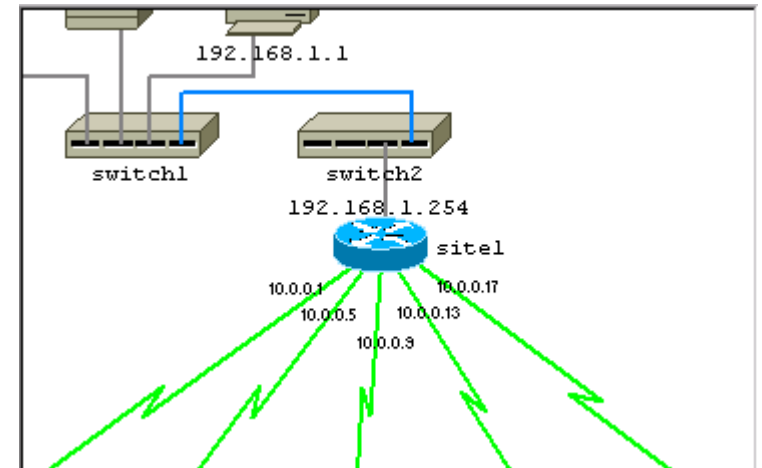
### Proprietà dell'oggetto

**Nome:** Il nome dell'oggetto + posizione relativa dell'etichetta.

**Tipo:** Nome dell'oggetto come mostrato nella libreria.

**X/Y Scala:** Da usar e per ingrandire o diminuire le dimensioni.

**Livello:** Stabilisce l'ordine di visualizzazione. Lo sfondo e la griglia sono sui livelli 5 e 3, poi i collegamenti e gli oggetti vanno sui livelli 2 e 0. I pulsanti Manda indietro e Manda avanti muovono gli oggetti tra i diversi livelli.



Object Name	router1	S	🔒
Object Type	routerc1		
X Scale	.5	Y Scale	.5
Layer	1		
Principal IP Address	10.1.1.1	N	🔒
Float Text			
Link?	<input type="checkbox"/>	Use Bookmark	
Location			
Seek			
Add to Table		Remove from Table	

**Indirizzo principale IP:** Specifica l'IP usato dai pulsanti per funzioni programmabili.

**Testo flottante:** Testo che appare quando si muove il cursore sopra l'oggetto.

### Collegare Mappe diverse

Due o più mappe possono essere collegate in modo tale che uno o più oggetti di una mappa hanno collegamenti con oggetti di altre mappe. Per seguire un collegamento ad un'altra mappa, cliccare l'oggetto con il tasto destro e selezionare "Vai al prossimo diagramma". Usare le seguenti opzioni:

**Link?:** da spuntare.

**Posizione:** nome del file della prossima mappa (includere l'estensione .ndg).

**Cerca:** Testo da evidenziare quando è caricata la seconda mappa.

**Usa segnalibri:** Usa i segnalibri.

### Metodo Drag And Drop per collegare Mappe/Diagrammi

Un altro modo per creare un collegamento tra due mappe è trascinare il file .ndg sulla mappa da collegare.

## La tabella dei collegamenti

	From	Comment	Hostname		IP Address		Link Type		IP Address		Hostname	Comment	To
	site1		site1	*	192.168.1.254	*	10baseT						switch2
	site1				10.0.0.1	*	256K LL2	*	10.0.0.2				Site2
	site1				10.0.0.5	*	256K LL2	*	10.0.0.6				Site3
	site1				10.0.0.9	*	256K LL2	*	10.0.0.10				Site5
	site1				10.0.0.13	*	256K LL2	N	10.0.0.14				Site6
	site1				10.0.0.17	*	256K LL2	*	10.0.0.18				Site4

La tabella dei collegamenti mostra le connessioni tra gli oggetti.

Cliccando le intestazioni delle colonne si può ordinarne il contenuto.

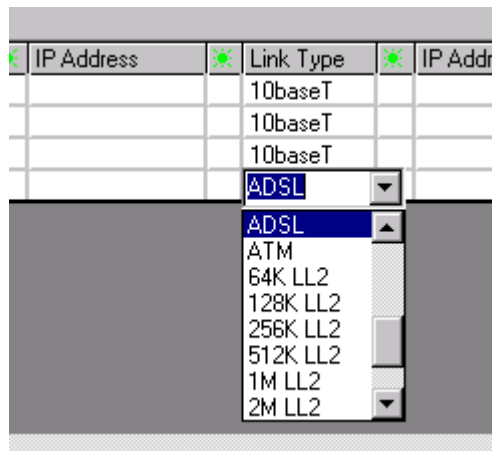
Per ogni collegamento si può specificare un indirizzo IP, un nome e un commento.

Le colonne sono caselle a cascata dalle quali si può scegliere la posizione relativa all'oggetto per l'indirizzo IP o per il nome.


I pulsanti "Aggiungi alla tabella"/ "Rimuovi dalla tabella" sono usati per l'indirizzo IP e per il nome. Per abilitare questo pulsante si deve selezionare una delle righe cliccando la colonna 0.

## Cambiare lo stile dei collegamenti

Per cambiare lo stile dei collegamenti di qualunque connessione, cliccare sul box "Tipo link" e scegliere un nuovo stile dalla lista a cascata.



## LE LIBRERIE DEGLI OGGETTI

Cliccare il pulsante  per vedere le librerie e i relativi oggetti.  
Selezionare dal box le diverse librerie.

Tutte le librerie devono stare nella cartella "objects".

Cliccando con il tasto destro un oggetto della libreria permette di cambiare il nome dell'oggetto, il nome del file e la scala dell'oggetto.

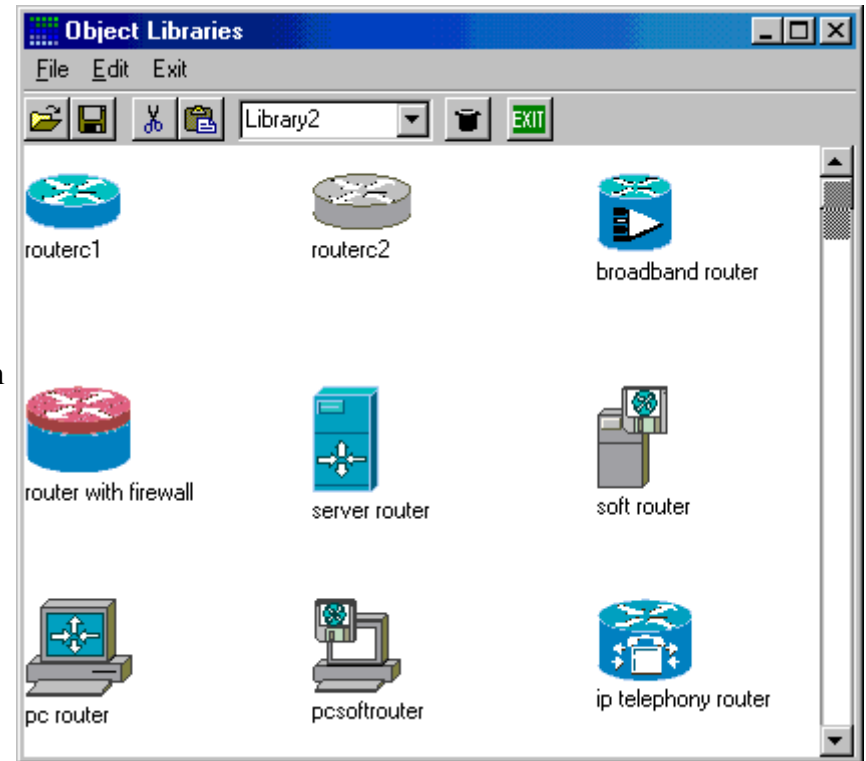
### Aggiungere nuovi oggetti nelle librerie

Ci sono due metodi per aggiungere oggetti ad una libreria. Il primo è quello di trascinare un file con estensione .ico, .bmp, or .wmf in un punto bianco della libreria.

Un altro modo è usare la funzione copia e incolla. Con questo metodo normalmente si copiano file .bmp o .wmf.

Usare "File", "Save Object Library" per salvare i nuovi oggetti nella libreria.

**Tip: i file .ico e .wmf supportano lo sfondo trasparente.**



### Rimuovere oggetti dalle librerie

Per rimuovere un oggetto da una libreria, selezionare l'oggetto, poi "Edit" e "Cut Image from Object Library".

### Nascondere automaticamente la finestra libreria

Per nascondere automaticamente la finestra libreria, dopo aver selezionato un oggetto da inserire, selezionare "File" → "Auto-hide".

## **Creare nuove librerie**

Per creare nuove librerie File → New è disponibile dalla versione 2.4.2.

## **Condividere Librerie**

Una cartella condivisa per le librerie può essere specificata in fase di setup.

# CONFIGURAZIONE

## Finestra configurazione

The image shows a Windows-style dialog box titled "Setup" with a blue title bar and a close button (X) in the top right corner. The dialog has two tabs: "General" (selected) and "User Defined Apps".

**General Tab:**

- Language:** A dropdown menu is set to "English (United Kingdom)". Below it is a checked checkbox labeled "Use .txt File:".
- Misc:** A "Grid Line Spacing:" field is set to "16". Below it is an empty "Default IP Address:" field.
- Object Libraries:** A "Workgroup Object Library:" text box is empty. Below it is an unchecked checkbox labeled "Auto-hide Object Library Form:".
- Default Diagram:** A "Default Diagram:" text box is empty. To its right is a "..." button. Below the text box are two buttons: "Use Current" and "None".
- Backups:** A "Save" field is set to "0", followed by the text "previous versions of diagram".
- At the bottom of the dialog, there is a question: "Associate .ndg file extension with Network Notepad?" with a "Yes" button next to it.

At the bottom of the dialog are three buttons: "OK", "Cancel", and "Help".

Settaggi generali:

**Lingua:** Seleziona la lingua.

**Indirizzo IP di Default.** Un indirizzo IP parziale o completo che sarà applicato a tutti i nuovi oggetti.

**Spaziatura della Griglia.** Setta la spaziatura della griglia.

**Diagramma di Default:** Stabilisce quale diagramma (disegno di rete) viene caricato automaticamente quando non viene specificato alcun diagramma..  
**Associa l'estensione .ndg con il programma Network Notepad.**

## LA scheda Proprietà del diagramma

### La scheda proprietà del diagramma

La scheda proprietà del diagramma è accessibile tramite il menu File → Modifica Proprietà.  
Il **Nome**, **Note1** e **Note2** sono testi fissi del diagramma.

**Hosts File:** Specifica il file usato per fornire gli indirizzi IP.

**Larghezza e Altezza Foglio** specificano le misure del disegno.

C'è una limitazione in questa versione, pertanto quando si tenta di fare un disegno troppo grande si possono avere problemi di risorse di memoria. Siete stati avvisati!

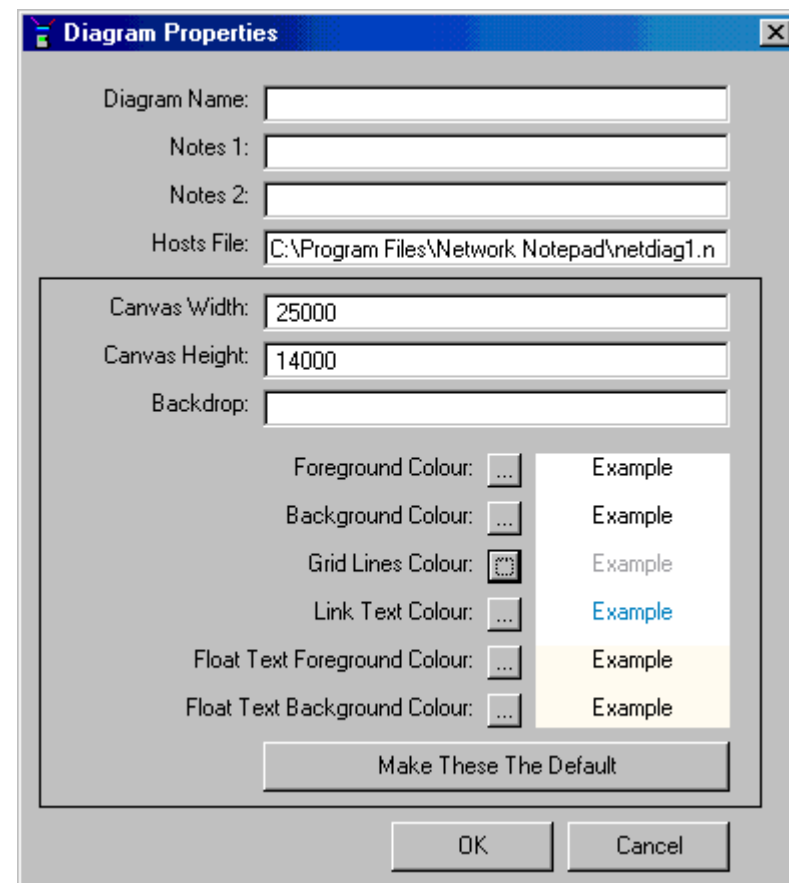
**Sfondo:** Specificare un file immagine da usare come sfondo.

**Colore Testo e Colore Sfondo:** Setta i colori per i nomi e per gli indirizzi IP..

**Colore del testo dei collegamenti:** Seleziona il colore del testo per evidenziare gli oggetti che hanno collegamenti verso un altro diagramma.

**Colore del testo flottante e dello sfondo:** Setta i colori per il testo flottante.

**Imposta come Default:** Setta i parametri come default per i nuovi diagrammi.





## MISCELLANEA

### Usare un file Hosts per fornire Indirizzi IP

Può essere usato un file hosts per fornire gli indirizzi IP a tutti gli oggetti del diagramma a condizione che i nomi coincidano con quelli del file hosts.

1. Dal menu, selezionare File e poi Modifica Proprietà del Diagramma.
2. Specificare il nome del file hosts e poi confermare con OK.
3. Dal menu, selezionare Opzioni e poi Aggiorna indirizzi IP.

### Formato del File Hosts

Il formato di ciascuna riga del file hosts dovrebbe essere come segue:

indirizzo IP <TAB o Spazio> Hostname

### Aggiungere un'Immagine di Sfondo

Al momento c'è un supporto limitato. Per aggiungere un'immagine di sfondo usare menu → Modifica sorgente e cautamente aggiungere una linea alla fine del file usando la seguente sintassi e poi salvare il file.

**backdrop** <nomefile> esempio: **backdrop c:\images\uk.jpg**

Il file immagine può essere ridimensionato verticalmente e orizzontalmente.  
Possono essere usati i seguenti formati: jpg, bmp and wmf.

### Esportare in formato grafico di tipo Bitmap

Per esportare un diagramma in formato grafico BitMap, selezionare dal menu--> File e poi Esporta in formato grafico BitMap. Indicare un nome per il file. Può essere usato uno dei seguenti formati : **.bmp**, **.gif** e **.png**.

## **Associare l'estensione .ndg con il programma Netpad.exe**

C'è un pulsante nella scheda di setup che automaticamente associa l'estensione .ndg con netpad.exe.

## **Settiare un Diagramma di Default**

Si può configurare un diagramma di default da mostrare quando si lancia Network Notepad. Il diagramma di default è configurato senna scheda Configurazione.

## **Segnala un Problema**

In caso di errori segnalarlo a [Jason@t4000.freemove.co.uk](mailto:Jason@t4000.freemove.co.uk)

## **Notifica via email**

Per essere avvisati via email sul rilascio di una nuova versione di Network Notepad iscriversi alla mailinglist <http://www.networknotepad.com/maillinglist.html>

<http://www.networknotepad.com>

EMAIL: [Jason@t4000.freemove.co.uk](mailto:Jason@t4000.freemove.co.uk)

**FINE**

altre miniguide

<http://www.comunecampagnano.it/gnu/miniguide.htm>