

Applicazione Access annuale Universale mini-howto

Augusto Scatolini (webmaster@comunecampagnano.it)

Ver. 1.0 gennaio 2009

COMUNE DI CAMPAGNANO DI ROMA
Provincia di Roma Sportello INPS territoriale

e-inps 2009

Ricerca

protocollo 2 data 09/01/2009

Nominativo due

oggetto secondo

Note seconda nota

by Augusto Scatolini 2004-2009

Leggimi Stampa Ricevuta Dati Iniziali STOP

Premessa	pag 2
Predisposizione dell'archivio prototipo	pag 2
Come si azzerà il contatore	pag 3
La maschera di lavoro principale	pag 4
Le sottomaschere	pag 4
Il processo di inizializzazione	pag 5
Maschere come etichette fisse	pag 6
Report e sottoreport/sottomaschere	pag 7
La stampa della ricevuta	pag 8
Come inserire un'immagine	pag 9
La macro Autoexec	pag 10
Download	pag 10
FINE	pag 10

Premessa

Quello che segue è allo stesso tempo sia un caso concreto che un esempio di scuola. Molte applicazioni di archiviazione (database) hanno una **periodicità annuale**, ovvero ogni anno bisogna preparare una nuova copia del database svuotando l'archivio, azzerando il contatore e modificando la grafica delle maschere principali e dei relativi report modificando l'anno corrente.

Il caso concreto, preso qui ad esempio, è l'archivio delle registrazioni e rilascio ricevute degli uffici comunali che operano come **Sportelli INPS Territoriali**. Il programma deve permettere la registrazione di documenti presentati, o richiesti, con data e protocollo, e rilasciare una ricevuta.

L'esercizio consiste nel rendere l'applicazione indipendente dal programmatore nel senso che l'operatore di qualsiasi Comune deve essere in grado autonomamente di inizializzare e personalizzare l'archivio all'inizio di ogni anno.

L'applicazione qui utilizzata è **MS Access** perché è stato più semplice modificare un programma in Access che “gira” da 5 anni piuttosto che riscriverne uno nuovo con OpenOffice Base.

Il prossimo mini-howto “**Applicazione OOo Base Annuale Universale**” riguarderà proprio il tentativo di riscrivere l'intera applicazione con linguaggio a Codice Aperto “Open Source” **OpenOffice.org Base**

Predisposizione dell'archivio prototipo

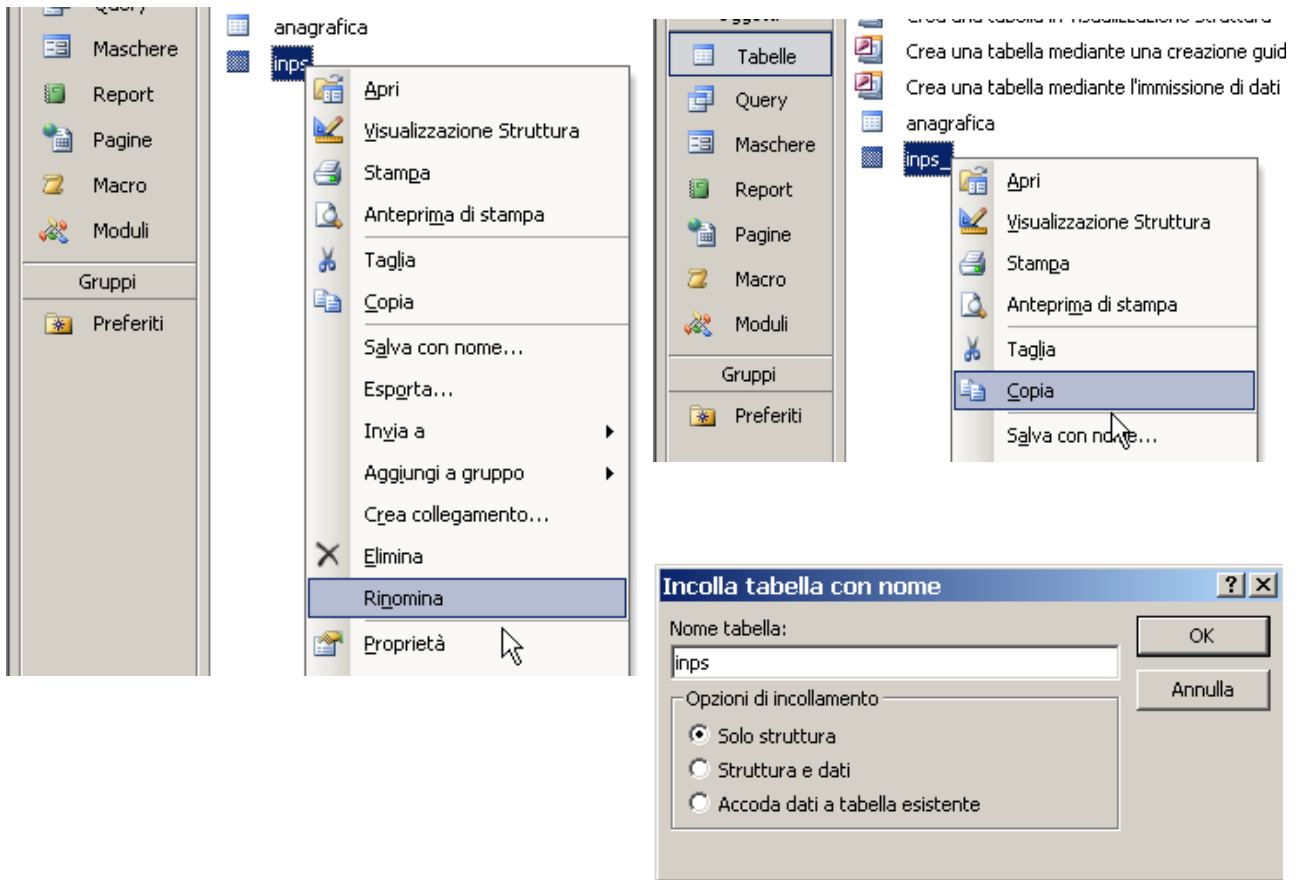
Per archivio prototipo si intende un file mdb tale per cui è sufficiente ogni anno copiarlo, rinominarlo, indicando l'anno di riferimento, e linkarlo.

In questo caso il file prototipo si chiama **inps9999_ver03.mdb** (ver03 sta per Access versione 2003) Ogni anno, sarà sufficiente copiare e rinominare questo file in **inps09.mdb** o **inps10.mdb** per indicare l'anno 2009 e 2010, rispettivamente.

Visto che la tabella principale di questo archivio si chiama **inps** e il campo contatore (il campo che incrementa automaticamente) deve funzionare da numero di **protocollo** è indispensabile che inizialmente il valore del contatore di questa tabella sia pari a zero.

Come si azzerava il contatore

Per azzerare il contatore di qualsiasi tabella è sufficiente rinominare la tabella e poi copiare solo la struttura su un'altra tabella che deve essere nominata come l'originale.



Quando si aprirà la tabella il contatore sarà azzerato

	id	data	Cognome	oggetto	note
▶	(Contatore)	10/01/2009			

La maschera di lavoro principale

La maschera di lavoro principale appare all'utente come mostrato in figura:



Viene riportata la denominazione del **Comune**, la **Provincia**, lo **stemma** e l'**anno** di lavoro. In realtà, dato che questi non possono essere testi fissi contenuti in semplici etichette ma testi variabili, la visualizzazione della struttura di questa maschera mostra che tutte queste informazioni sono contenute in sottomaschere non collegate che prelevano le informazioni da un'altra tabella chiamata "anagrafica"



Le sottomaschere

C'è una sottomaschera per lo stemma, per il nome del Comune, per il nome della Provincia e per l'anno di esercizio.

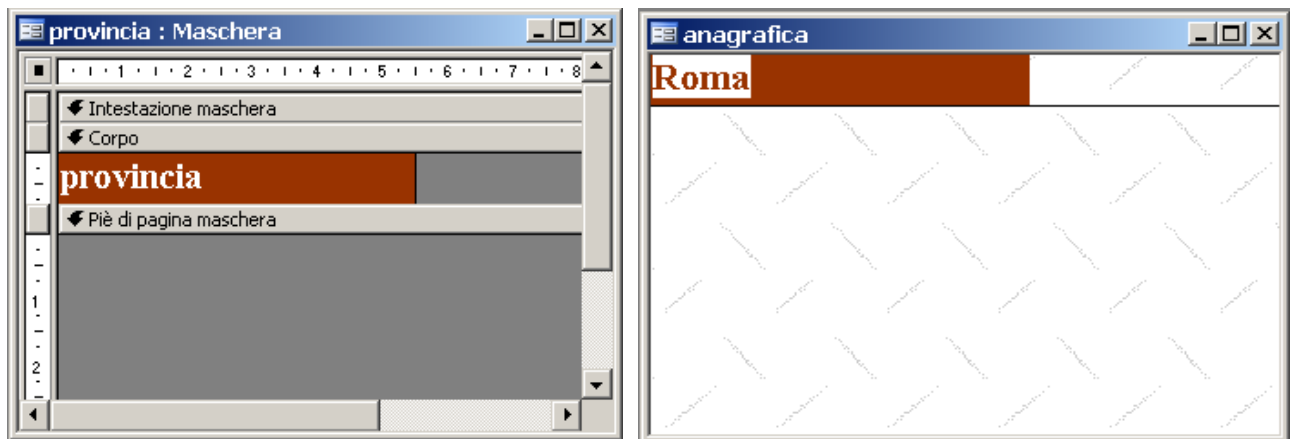
C'è una sottomaschera (ripetuta 2 volte) per l'immagine dello Stemma:



una sottomaschera per la denominazione del Comune:



una sottomaschera per la denominazione della Provincia:



e una sottomaschera per indicare l'anno:



Tutte queste informazioni sono contenute in una tabella chiamata **anagrafica** che non ha nessuna relazione con la tabella **inps**

anagrafica : Tabella					
	ID	anno	comune	provincia	stemma
▶	1	2009	CAMPAGNANO DI ROMA	Roma	Fotografia di Microsoft Photo Editor 3.0
*	pre)	0			

Il processo di inizializzazione

Il processo di inizializzazione ovvero di riempimento annuale della tabella anagrafica avviene tramite una apposita maschera chiamata anagrafica alla quale si accede con un clic sul pulsante “**Dati Iniziali**” presente sulla maschera principale:



Cliccando sul pulsante “**Aggiorna e Esci**” di quest'ultima maschera si registrano i dati nella tabella e si chiude tutto l'applicativo. In questo modo, al (dal) prossimo riavvio del programma, questi dati appariranno sulla maschera principale come se fossero delle **etichette fisse**.

Maschere come etichette fisse

Come si noterà nella prossima figura, la maschera appare come un'etichetta, ovvero non sono presenti le **barre di scorrimento**, i **selettori dei record** né i **pulsanti di spostamento**



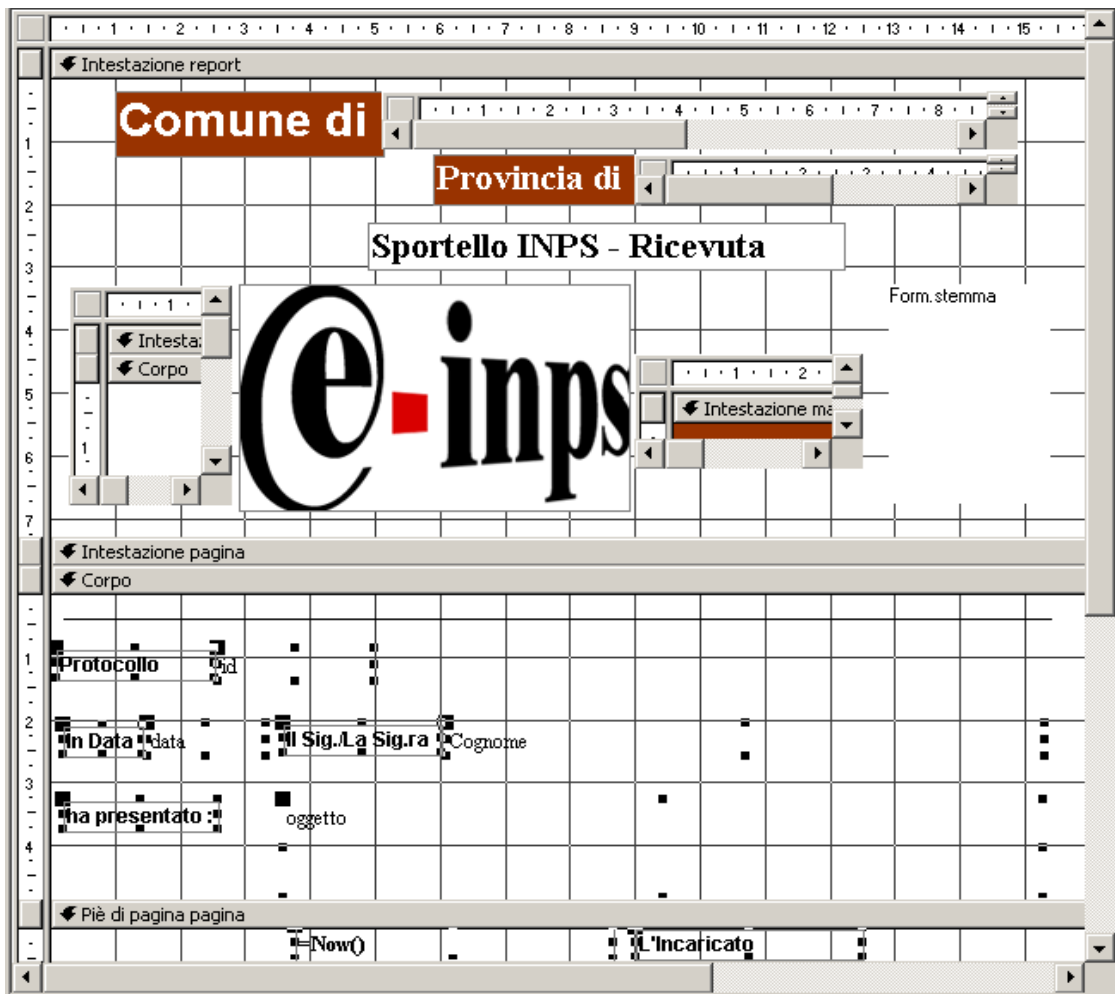
Posizionando opportunamente tale sottomaschera, formattando lo sfondo, il carattere e i colori in maniera simile al contesto che deve contenerla il risultato sarà come mostrato in figura:



Si procede in maniera analoga per le altre sottomaschere

Report e sottoreport/sottomaschere

In maniera del tutto analoga si procede ad inserire le sottomaschere (non collegate) nella giusta posizione ne Report di stampa, come mostrato in figura, con il risultato mostrato a seguire:



Protocollo

In Data

Il Sig./La Sig.ra

ha presentato :

La stampa della ricevuta

Con un clic sul pulsante “Stampa Ricevuta” si manda in esecuzione una parte di codice Visual Basic (mostrato in figura) che a sua volta attiva una macro che si chiama “stampa”



```
Private Sub Comando17_Click()
    On Error GoTo Err_Comando17_Click

    Dim stDocName As String

    stDocName = "stampa"
    DoCmd.RunMacro stDocName

Exit_Comando17_Click:
    Exit Sub

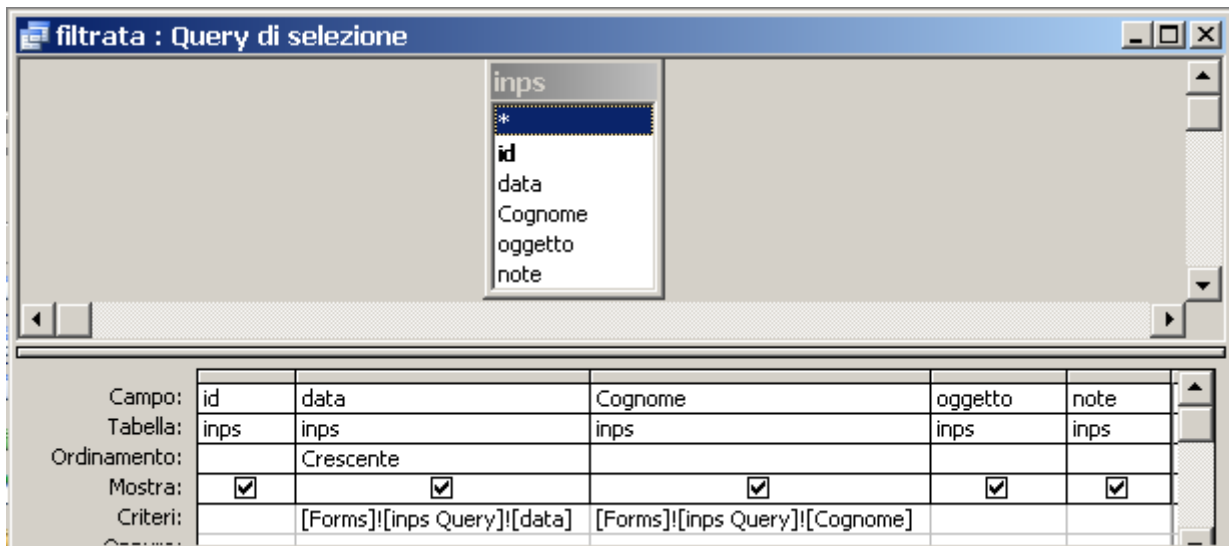
Err_Comando17_Click:
    MsgBox Err.Description
    Resume Exit_Comando17_Click

End Sub
```

La macro “stampa” esegue nell'ordine quattro comandi:

- | | | | |
|------------------|-------------|-------------|----------|
| 1. EseguiComando | SalvaRecord | | |
| 2. ApriQuery | filtrata | foglio dati | Modifica |
| 3. ApriReport | filtrata | Stampa | normale |
| 4. Chiudi | | | prompt |

Praticamente, dopo aver salvato il record, apre una query chiamata “filtrata” che filtra tutto l'archivio con i dati presenti nel record appena salvato. A questo punto si apre il report “filtrata” che è basato sulla query “filtrata”, esegue la stampa e ritorna alla maschera.



Come inserire un'immagine

La tabella “anagrafica” presenta la seguente struttura

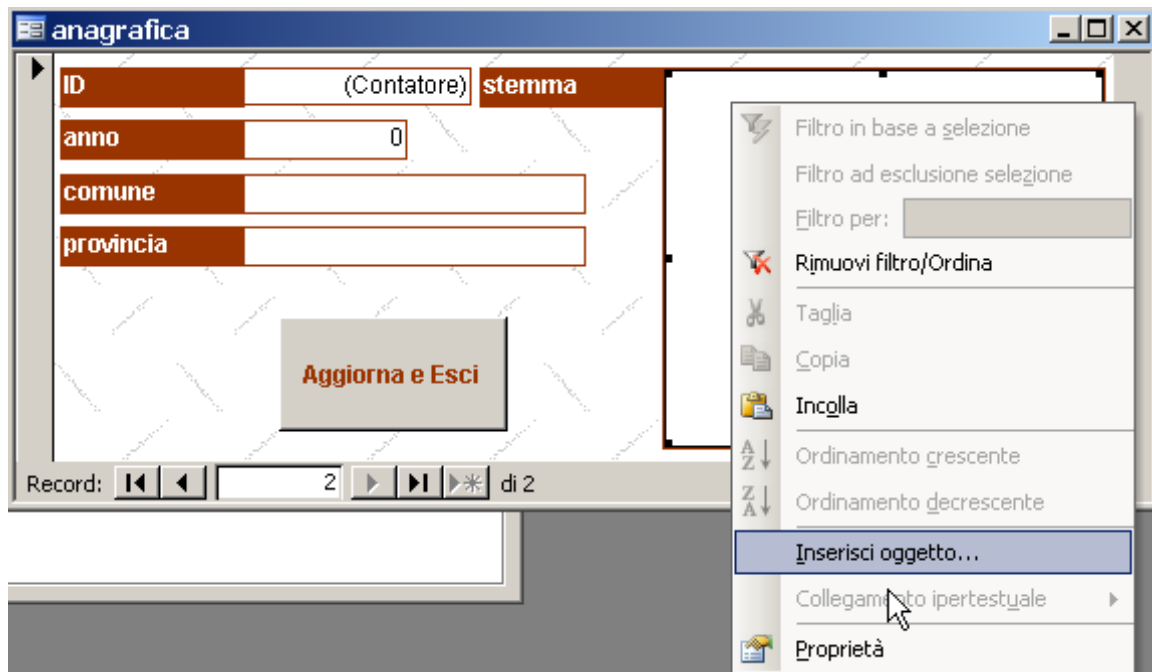
	Nome campo	Tipo dati
🔑	ID	Contatore
	anno	Numerico
	comune	Testo
	provincia	Testo
	stemma	Oggetto OLE

come si noterà il tipo dati del campo stemma è Oggetto OLE

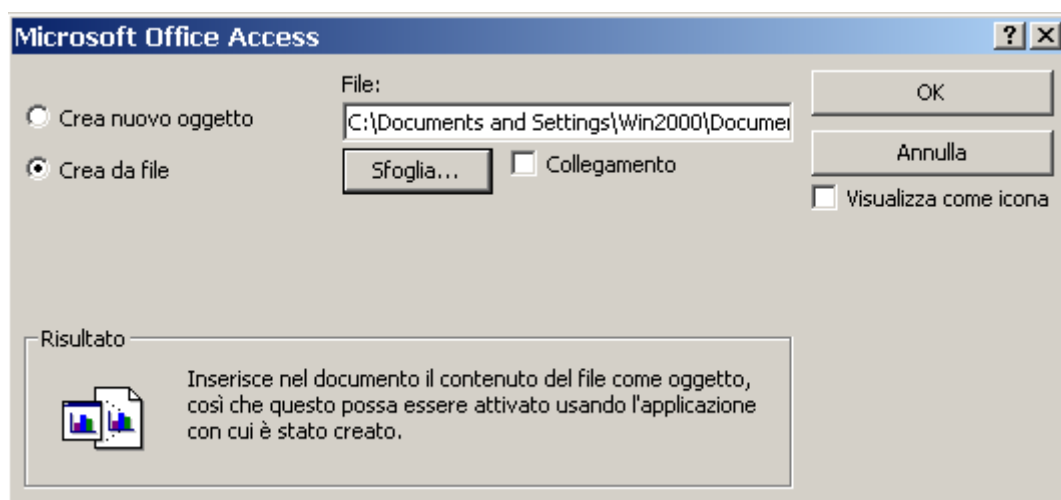
Dopo aver creato la relativa maschera in autocomposizione e averla aperta si presenterà come segue

The screenshot shows a window titled "anagrafica" with a form layout. The fields are: "ID" (Contatore), "anno" (Numerico) with the value "0", "comune" (Testo), and "provincia" (Testo). A large empty rectangular area is reserved for the "stemma" field. Below the fields is a button labeled "Aggiorna e Esci". At the bottom, a record navigation bar shows "Record: 2 di 2".

Per inserire l'immagine dello stemma si clicca con il tasto destro del mouse sul campo immagine e poi su “inserisci oggetto”



Nel pannello che si apre, si seleziona “crea da file”, si preme il tasto “sfoglia” per trovare l'immagine e dopo averla selezionata si clicca sul pulsante OK



La macro Autoexec

Come ultimo ritocco si crea una macro particolare dal nome **Autoexec**. La particolarità di questa macro consiste nell'andare in esecuzione automaticamente all'avvio del programma. Quindi con opportuni comandi si può fare in modo che si apra una maschera particolare, in questo caso la maschera principale.

Seguono i comandi della macro Autoexec

1. RiduciAIkona
2. ApriMaschera Inps Query Maschera normale
3. Ingrandisci

Download

Il file zippato è scaricabile da http://www.comunecampagnano.it/download/inps9999_ver03.zip

FINE

questo documento è rilasciato con licenza copyleft (tutti i rovesci sono riservati) ovvero fatene quello che vi pare! [Http://www.comunecampagnano.it/gnu/miniguide.htm](http://www.comunecampagnano.it/gnu/miniguide.htm)