

Funzioni non documentate Openoffice.org. 3 Base mini-howto

Augusto Scatolini (webmaster@comunecampagnano.it)

Ver. 1.0 gennaio 2009



Come risolvere il problema del contatore che inizia da 0 (zero)

Come importare una tabella

Come importare un file CVS

Come rendere una tabella non modificabile

Come collegare più sottoformulari al formulario principale

Come fare calcoli tramite query

Creare formulari da tabelle o da query?

Come risolvere il problema della versione della macchina java?

Download

Fine




Come risolvere il problema del contatore che inizia da 0 (zero)

Come è noto, il campo contatore (id numerico autoincrementante) di una tabella di Openoffice.org inizia da 0 (zero), a differenza del contatore di Access che inizia da 1 (uno)

Di solito questo non comporta un problema, ma a volte, ci sono dei casi nei quali il contatore non può partire da 0. Ad esempio, se si usa il contatore di una tabella come protocollo, questo non può partire da zero (deve essere una reminiscenza pre-araba)

Per fare in modo che il contatore inizi a contare da 1 e non da zero è necessario che la tabella sia vuota, poi con un paio di comandi SQL si converte il valore iniziale da 0 a 1.

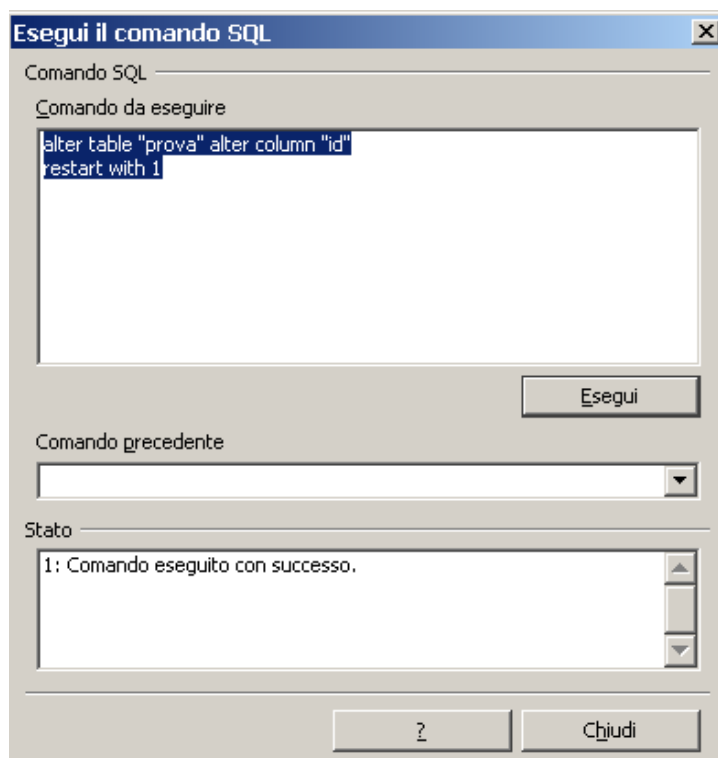
Come test è stata creato un database di nome test.odt, una tabella di nome prova con la seguente struttura

	Nome campo	Tipo campo
	id	Intero [INTEGER]
	primo	Testo [VARCHAR]
	secondo	Numero [NUMERIC]
	terzo	Numero [NUMERIC]

a questo punto, con la tabella prova chiusa si attiva il pannello per eseguire comandi SQL presente nel menu Strumenti


saranno sufficienti due righe di comando

```
alter table "prova" alter column "id"  
restart with 1
```



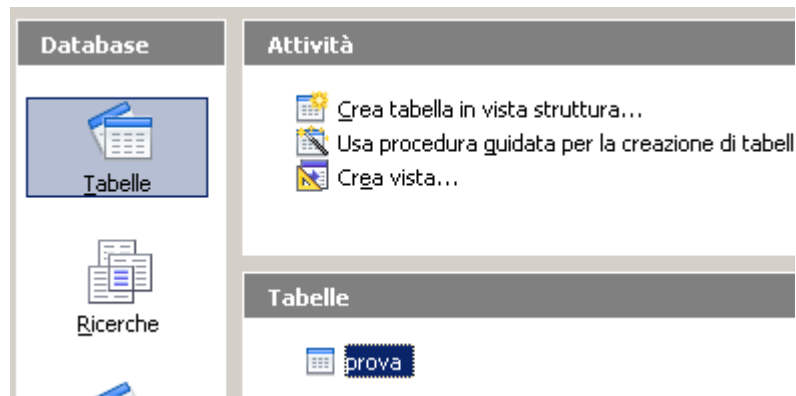
Se la logica e la sintassi del comando sono corrette si otterrà come risposta “comando eseguito con successo” altrimenti si riceverà un messaggio di errore.

Come si può notare dalla figura il primo record ha contatore pari a 1

	id	primo	secondo	terzo
	1	asdfdfa	345,00	765,00
	<Cam			

Come importare una tabella

Come si può notare (vedi figura) non c'è alcun modo per importare una tabella da un'altra fonte

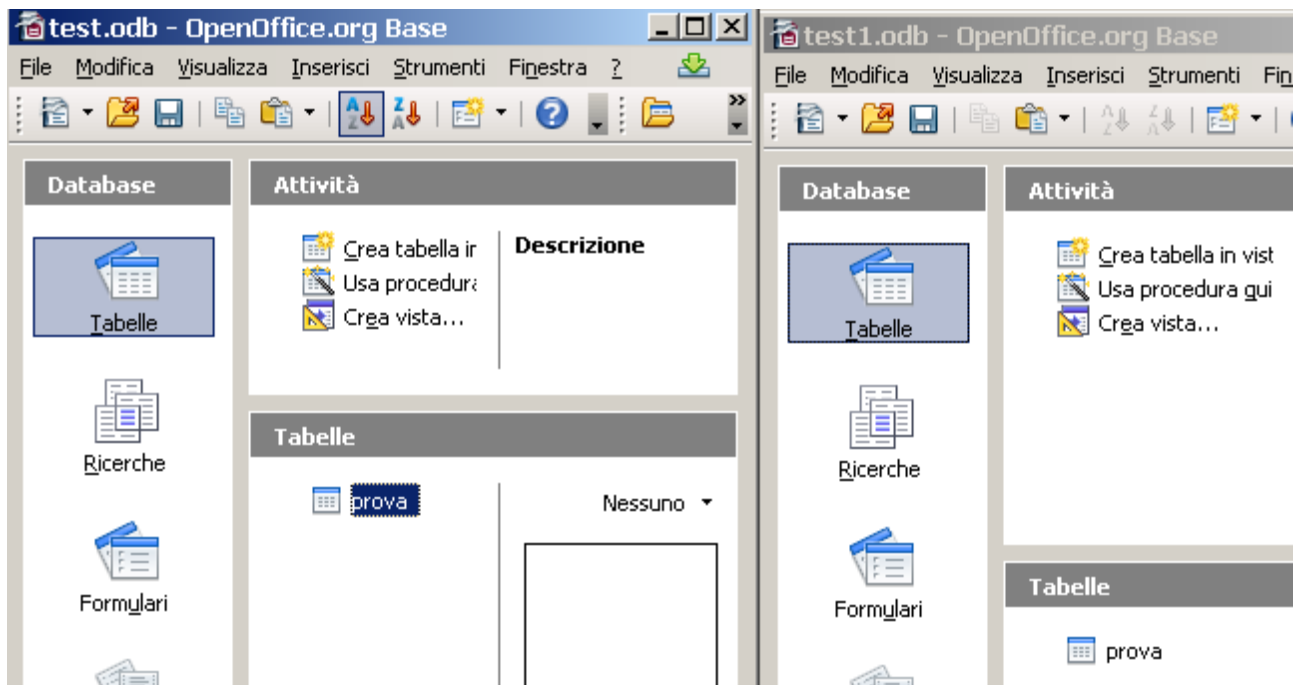


Supponiamo di creare un altro database di nome test1.odt e di voler importare la tabella prova dal file test.odt dentro il file test1.odt

Il modo più semplice è quello di aprirli entrambi, affiancarli e

- copiare la tabella da test.odt e incollarla dentro test1.odt
- oppure trascinarla tabella da test.odt verso test1.odt

il risultato finale è identico



Come importare un file CVS

CVS è l'acronimo di **Comma Separated Value** (valori separati da una virgola). Un file CVS è usato per contenere dati strutturati in forma tabellare. Ogni riga di un file CVS corrisponde a una riga di una tabella. In ogni riga i campi sono separati da una virgola, ogni campo rappresenta una colonna della tabella.

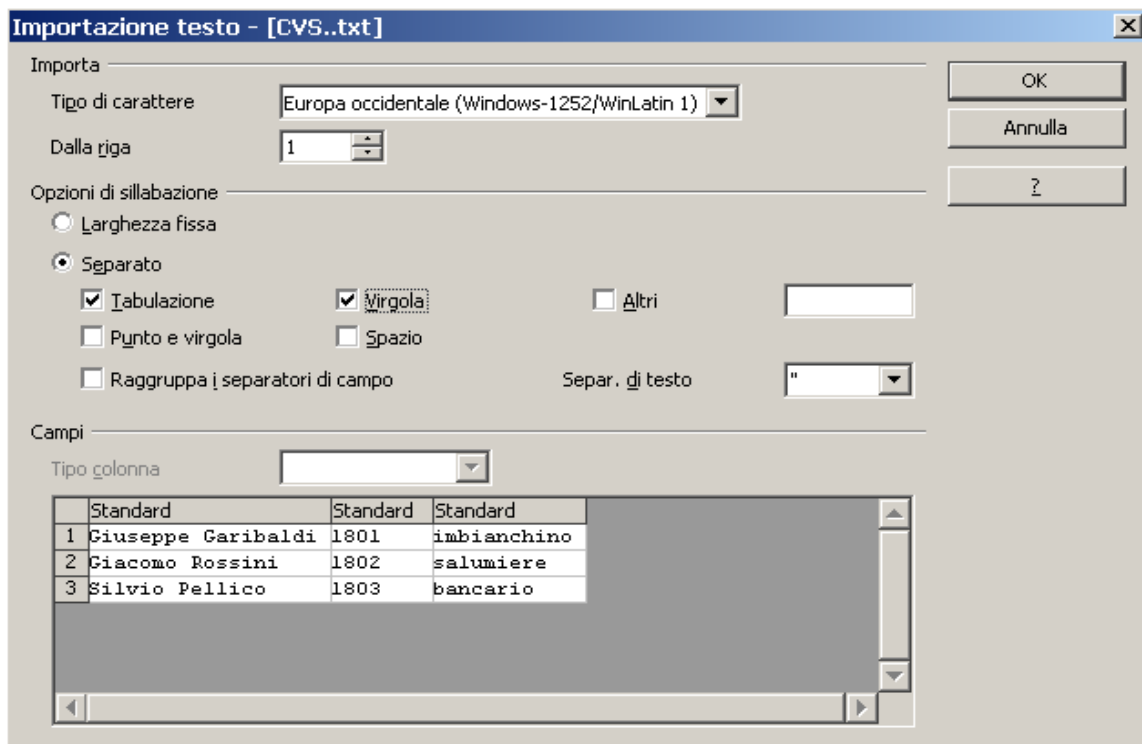
Vista la somiglianza di questa struttura con un foglio di calcolo e con una tabella di un database, questi tipi di file vengono usati proprio per scambiare dati tra questi tre formati.

Supponiamo di avere un file ASCII di tipo CVS, con il seguente contenuto:

Giuseppe Garibaldi,1801,imbianchino
Giacomo Rossini,1802,salumiere
Silvio Pellico,1803,bancario

salvato con il seguente nome: CVS.txt

Se si avvia il foglio elettronico Calc di Openoffice.org e poi si apre il file CVS.txt utilizzando il filtro CVS si aprirà il seguente pannello

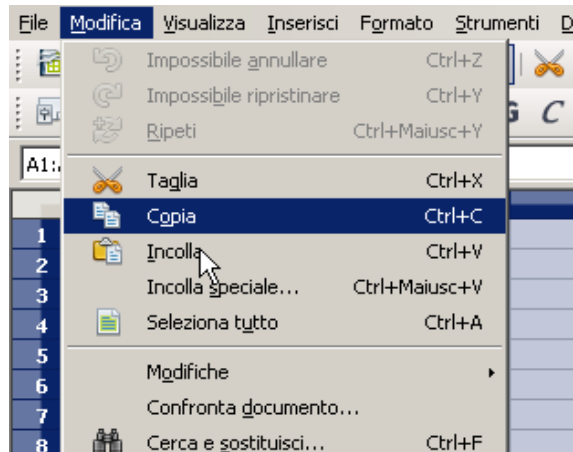


una volta importato il file CVS si avrà il seguente foglio elettronico

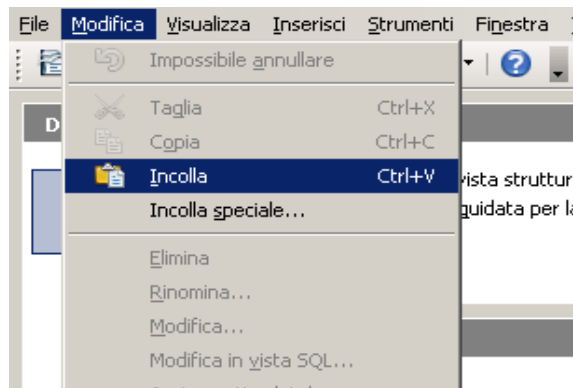
	A	B	C
1	Giuseppe Garibaldi	1801	imbianchino
2	Giacomo Rossini	1802	salumiere
3	Silvio Pellico	1803	bancario
4			

a questo punto si può salvare il file con il nome CVS.odf (per esempio) e importare il contenuto di questo file in una tabella del file test.odb

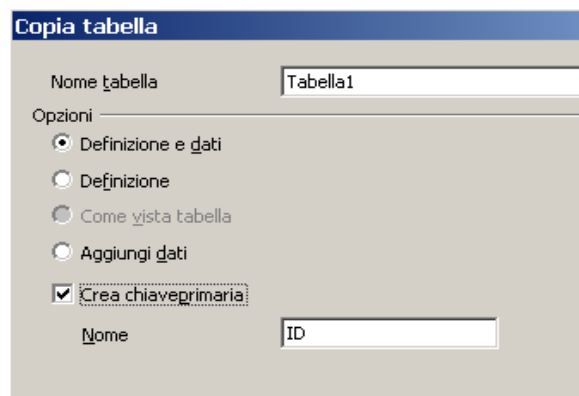
A tal fine è sufficiente selezionare tutto il contenuto del foglio elettronico, copiarlo e..



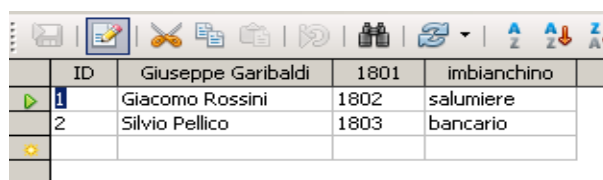
incollarlo come tabella nel file test.odb



è sufficiente dare un nome alla tabella, selezionare "Definizione e dati", creare la solita chiave primaria ID e confermare fino alla fine della procedura

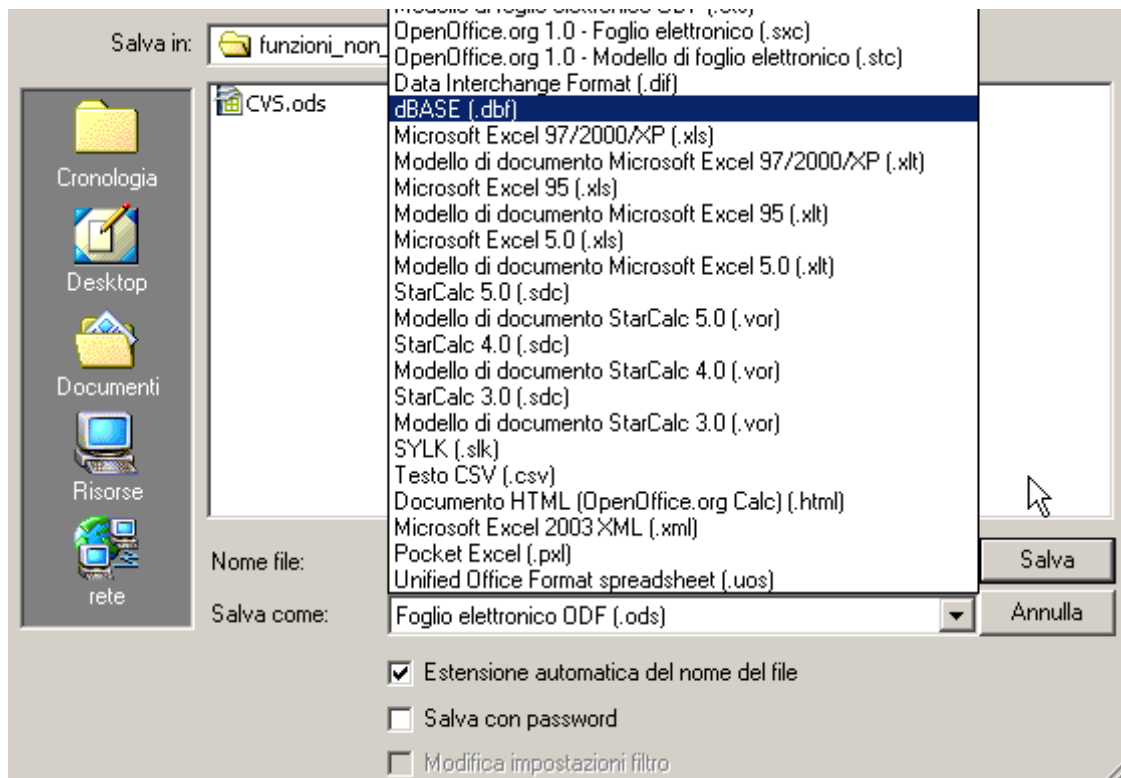


quello che segue sarà il risultato



ID	Giuseppe Garibaldi	1801	imbianchino
1	Giacomo Rossini	1802	salumiere
2	Silvio Pellico	1803	bancario

Un secondo modo potrebbe essere quello di salvare il foglio elettronico come file di dBASE (dbf)



Aprire, collegandolo, questo file con OOBase in un altro database e infine importare la tabella risultante nel solito file test.odt

Come rendere i dati di una tabella non modificabili

Può capitare che per problemi di sicurezza si desideri rendere immutabili i dati contenuti in una tabella (per esempio contenete delle password)

Prendiamo ad esempio la tabella “tabella1”

ID	Giuseppe Garibaldi	1801	imbianchino
1	Giacomo Rossini	1802	salumiere
2	Silvio Pellico	1803	bancario

se volessimo aggiungere un record o modificarne uno esistente, si può fare.

Per rendere la tabella immutabile è sufficiente eliminare il campo chiave primaria che in questo caso è ID

Nome campo	Tipo campo
ID	Intero [INTEGER]
Giuseppe Garibaldi	Testo [VARCHAR]
1801	Testo [VARCHAR]
imbianchino	Testo [VARCHAR]

Nome campo	Tipo campo
Giuseppe Garibaldi	Testo [VARCHAR]
1801	Testo [VARCHAR]
imbianchino	Testo [VARCHAR]

Se si elimina il campo ID si rende la tabella immutabile

Giuseppe Garibaldi	1801	imbianchino
Giacomo Rossini	1802	salumiere
Silvio Pellico	1803	bancario

Come collegare più sottoformulari al formulario principale

Premesso che se si desidera lavorare (aggiungere, modificare, eliminare) contemporaneamente sia sui record del formulario principale che sui record del sottoformulario collegato è necessario che entrambi siano in formato tabellare, il problema dell'autocomposizione del formulario con eventuale sottoformulario collegato presenta un limite che è quello della creazione di un unico sottoformulario.

In fase di autocomposizione non è possibile aggiungere più di un sottoformulario.

Spesso però può essere utile lavorare con più sottoformulari collegati allo stesso formulario principale e quindi si deve cercare una scappatoia.

Il trucco consiste nel creare con l'autocomposizione tanti formulari principali quanti sono i sottoformulari desiderati, ovviamente ognuno con un sottoformulario diverso.

Supponiamo che il risultato finale sia un formulario principale A con 4 sottoformulari b, c, d e f

Si crea A-->b poi A1-->c poi A2-->d e infine A3-->f

A questo punto è sufficiente copiare i sottoformulari c, d e f nel Formulario A e si otterrà il risultato desiderato

Quello mostrato in figura è un esempio di un formulario principale e due sottoformulari collegati

The screenshot displays a web application interface with three tables. The top table is the main form, and the two bottom tables are sub-forms. Each table has a navigation bar below it with 'Record di dati' and 'da' fields, and navigation icons.

ID	nominativo	nato a	prov nascita	nato il	Codice Fiscale	via	comune	CAP	PR	tipo docu
▶ 1	Tizio Caio	Campagnan	RM	02/02/70	asdfghjklqwertyu	Corso	Campagnan	00063	RM	Passaporto
2	cognome nome									
●	atico>									

Record di dati 1 da 2

id	id vers	data	versamento
▶ 2	1	05/01/09	6,5
3	1	06/01/09	6
●	auto:		

Record di dati 1 da 2

id	id cert	speso	data
▶ 2	1	3,5	02/02/09
3	1	1,1	03/02/09
●	auto:		

Record di dati 1 da 2

Come fare calcoli tramite query

Riprendiamo come esempio la tabella prova del file test.odt

	id	primo	secondo	terzo
▶	1	asdfdfa	345,00	765,00
⊙	<Cam			

Supponiamo di voler calcolare il prodotto dei campi secondo e terzo

Si crea una query in autocomposizione con tutti i campi e si salva.

Si apre in modifica la query appena salvata e si lavora sulla quinta colonna (prima vuota)

al posto del campo si scrive il primo nome che deve essere moltiplicato, il segno del prodotto e poi

il nome del secondo campo che deve essere moltiplicato con il primo

nel campo Alias si scrive qualcosa di significativo

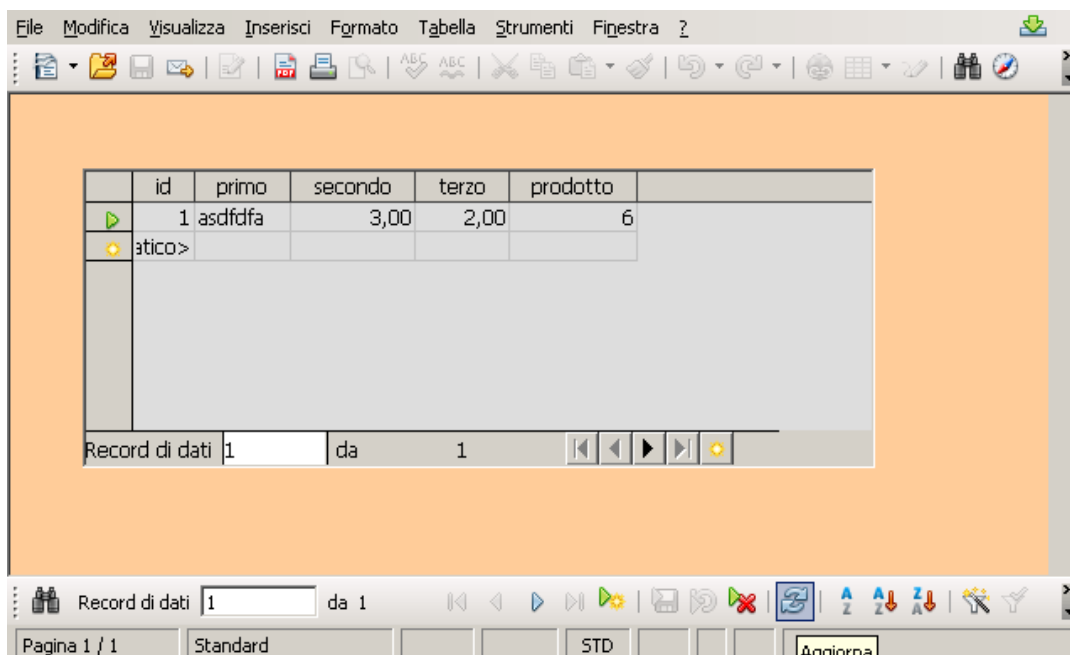
e si spunta il campo Visibile:

	id	primo	secondo	terzo	
Campo	id	primo	secondo	terzo	"secondo" * "terzo"
Alias	id	primo	secondo	terzo	prodotto
Tabella	prova	prova	prova	prova	
Ordine					
Visibile	<input checked="" type="checkbox"/>	<input checked="" type="checkbox"/>	<input checked="" type="checkbox"/>	<input checked="" type="checkbox"/>	<input checked="" type="checkbox"/>
Funzione					
Criteri					

Una volta salvata e riaperta questo sarà il risultato:

	id	primo	secondo	terzo	prodotto
▶	1	asdfdfa	345,00	765,00	263925
⊙	<Cam				

Se a questo punto si crea un formulario (con la composizione guidata) basata su tutti i campi di questa query si otterrà una specie di calcolatrice dove per eseguire il calcolo e vedere il risultato è sufficiente premere il pulsante aggiorna



Creare formulari da tabelle o da query?

La risposta a questa domanda è insita nell'esempio precedente.

Se nel formulario occorrono campi calcolati si dovrà partire dalla query e non dalla tabella.

Come risolvere il problema della versione della macchina java?

Questo è un problema per certi versi sorprendente:

Ci sono delle applicazioni aziendali che necessitano di una macchina java (run time) corrispondente a una determinata versione, per esempio la 1.4.2.1

Quando si installa Openoffice.org 3 ci sono due possibilità o si utilizza la macchina java presente sulla propria macchina o si installa la macchina java congiuntamente con OOO.

Questo è un esempio personale, nel senso che è capitato a me personalmente, la vecchia macchina java è insufficiente per il corretto di Openoffice.org e quella di Openoffice.org mi disabilita l'applicazione aziendale perché troppo recente.

L'unica soluzione temporanea e provvisoria che ho trovato al momento, meglio provvisoria che niente, è quella di lasciare sulla macchina la vecchia versione di java e di utilizzare Openoffice.org in versione portatile.

La versione portatile di Openoffice.org 3 è scaricabile all'indirizzo:

http://portableapps.com/apps/office/openoffice_portable

DOWNLOAD

tutti i file utilizzati come esempi sono scaricabili all'indirizzo:

http://www.comunecampagnano.it/download/funzioni_non_documentate_OOO3Base.zip

FINE

questo documento è rilasciato con licenza copyleft (tutti i rovesci sono riservati)
ovvero fatene quello che vi pare!

<http://www.comunecampagnano.it/gnu/miniguide.htm>

