

# Jolicloud

(La versione *esasperata* di Ubuntu 10.04 Netbook Edition)

Augusto Scatolini ([webmaster@comunecampagnano.it](mailto:webmaster@comunecampagnano.it))

Ver. 1.0 Dicembre 2010



**Jolicloud** 1.1 è un sistema operativo GNU/Linux basato su **Ubuntu 10.04 Netbook Edition**

<http://en.wikipedia.org/wiki/Jolicloud>

Sostanzialmente è basato su un'**interfaccia utente** (pagina web) scritta in **HTML5** che girando a schermo intero sul browser di Google **Chromium** sostituisce il desktop (la scrivania).

Non è da confondere con **Google Chrome OS** che è un Sistema Operativo (Linux-based) disegnato da Google per funzionare **esclusivamente con applicazioni** web e basato sul progetto Open Source Chromium OS.

[http://en.wikipedia.org/wiki/Google\\_Chrome\\_OS](http://en.wikipedia.org/wiki/Google_Chrome_OS)

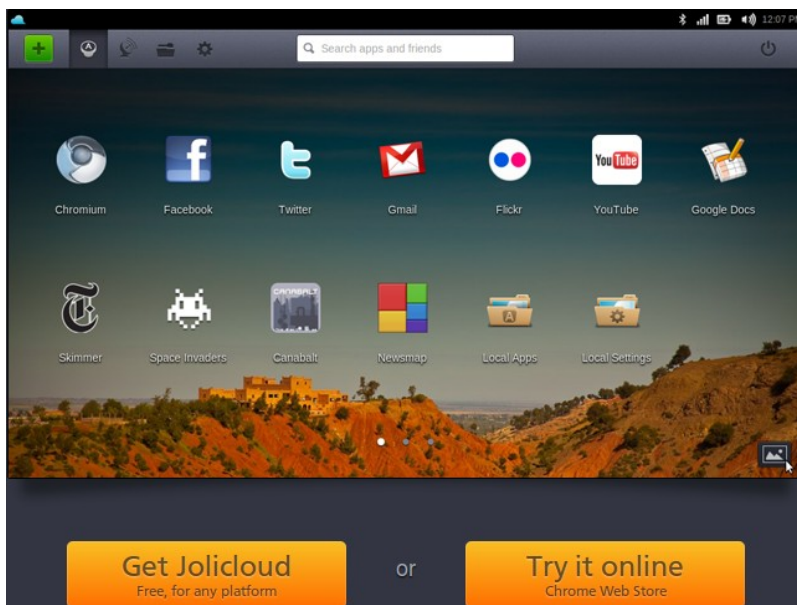
Entrambi i progetti, discutibilmente, tendono (Jolicloud meno, Chrome OS più) a rendere l'uso di un computer (netbook) molto simile a quello di un **elettrodomestico** dove, dopo averlo acceso, è sufficiente cliccare su un numero limitato di icone che aprono applicazioni web-based.

**Discutibilmente** significa che questa eccessiva facilitazione è tutta a discapito della consapevolezza e della conoscenza di cosa si stia realmente facendo.

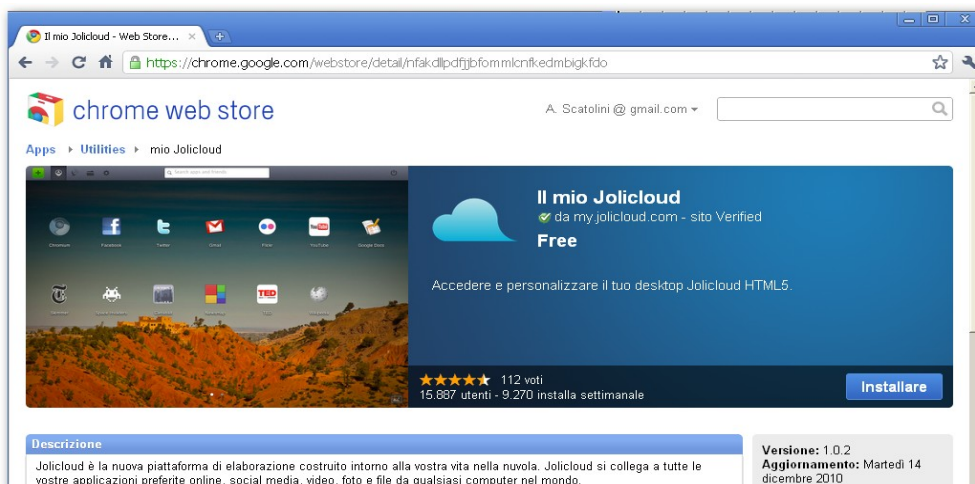
Per certi versi, è come passare dalla **doppietta** che si doveva fare nelle vecchie **Fiat 500** (per scalare la marcia dalla 3° alla 2°) alla guida con il cambio semiautomatico e poi a quello automatico.

Indubbiamente la guida dell'automobile, con il cambio automatico, risulta facilitata ma in questo modo l'automobilista ignora completamente l'esistenza (la necessità) del cambio di marcia perché nascosto da questi automatismi.

Ci sono diversi modi di usare Jolicloud, di seguito ne mostrerò almeno 6:

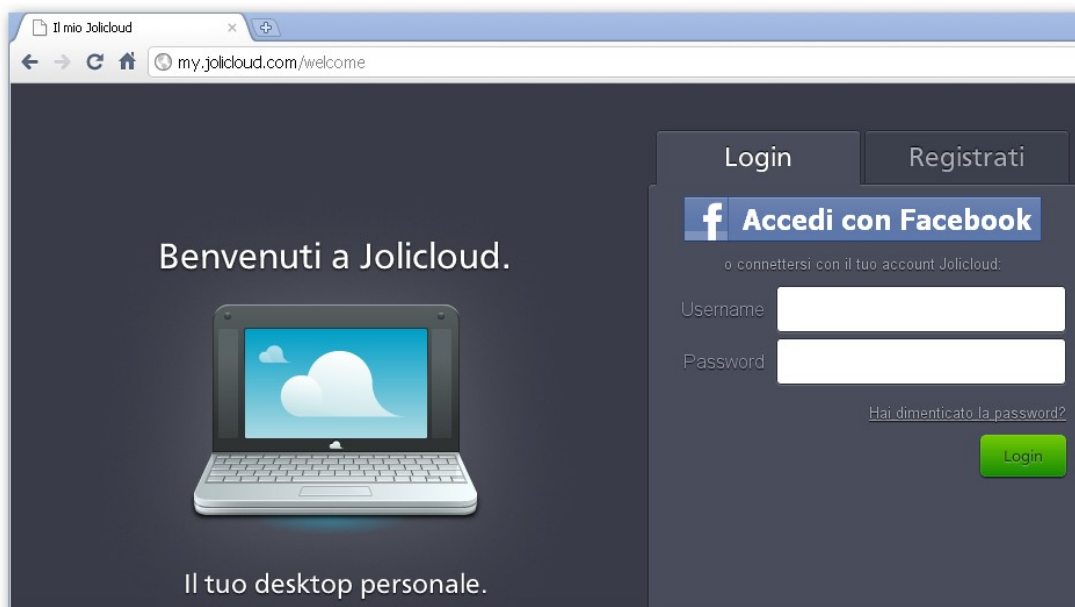


1. Si scarica l'immagine ISO jolicloud-1.1.iso (da 696 MB) del CD di installazione da <http://www.jolicloud.com/download>, si masterizza l'immagine su un supporto e tramite questo si procede ad una installazione classica di un sistema GNU/Linux sull'intero disco o su una partizione dedicata.
2. Ovviamente la stessa operazione si può fare su una macchina virtuale sia su Windows che su GNU/Linux
3. Il CD appena creato può essere usato anche come Live-CD come qualsiasi Ubuntu-Live.
4. Una volta avviato il CD-Live si possono usare le applicazioni linkate sulla pagina principale, c'è inoltre la possibilità di installare il Sistema Operativo sul disco rigido.
5. Se il S.O. che si sta utilizzando sulla propria macchina è Windows, si può scaricare un installer jolicloudinstaller-1.1.exe (di 711 MB) da <http://www.jolicloud.com/download> e si avvia l'eseguibile che installerà il nuovo S.O. nello stesso disco di Windows creando una partizione virtuale e un boot loader per la scelta iniziale (come con WUBI). La comodità di questo tipo di installazione, a discapito della performance, è la possibilità di disinstallare jolicloud come una qualsiasi applicazione Windows.
6. Un'altra possibilità, meno invasiva ma meno performante è quella di installare su Chrome (per Windows) o su Chromium (per GNU/Linux) un'applicazione dal webstore di Google <https://chrome.google.com/webstore/detail/nfakdlldpfjfbfommlcnfkedmbigkfd> che rappresenta una sorta di **demo** del Sistema Operativo installato.



## MODALITA' DEMO JOLICLOUD SU CHROME O CHROMIUM WEB-BROWSER

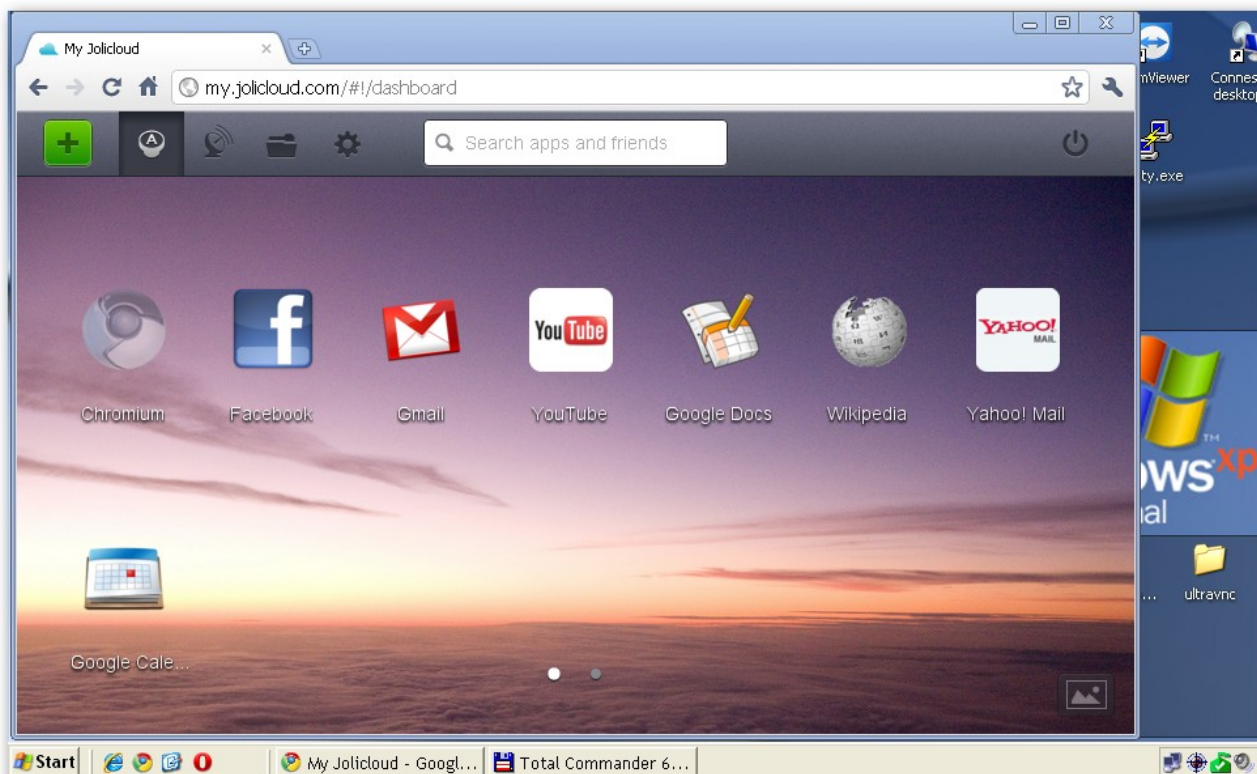
Una volta installata l'applicazione di cui sopra su Chrome o Chromium è sufficiente aprire la pagina <http://my.jolicloud.com> e saremo pronti ad eseguire il login. E' necessario registrarsi per poter utilizzare questa applicazione.



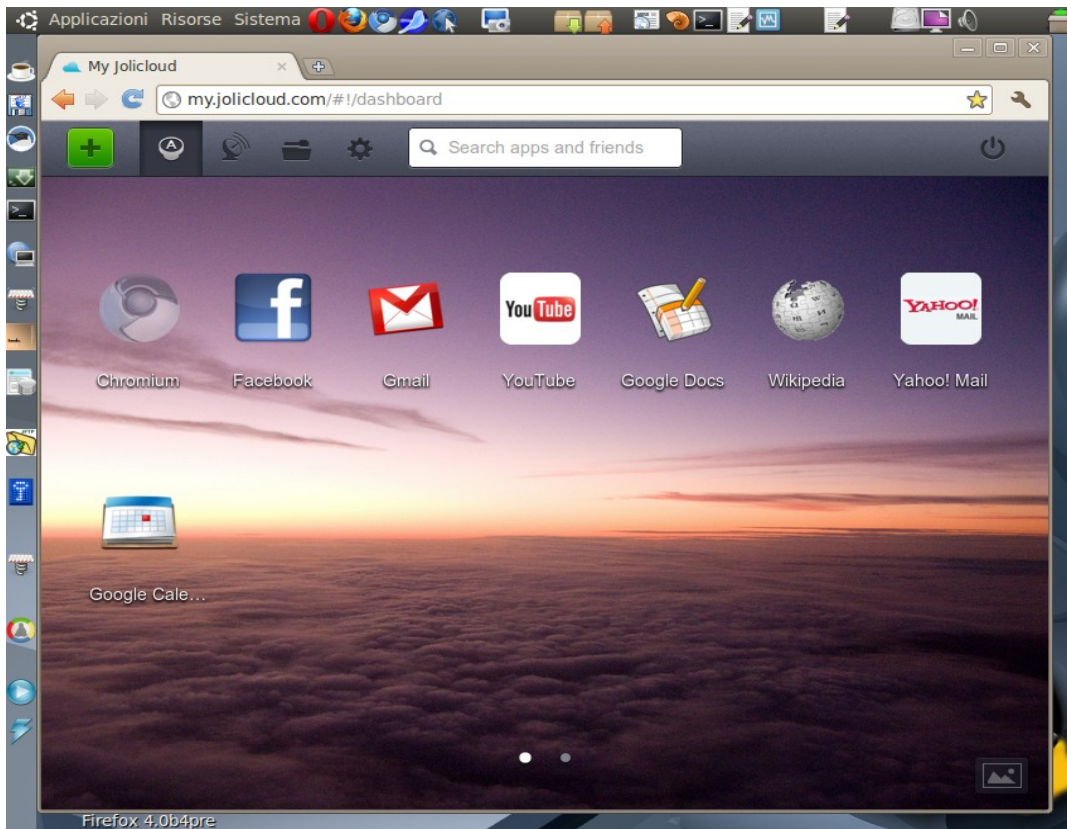
Una volta registrati, loggati e fatto un minimo di personalizzazione si potrà aprire il proprio jolicloud indifferentemente sia da macchine Windows che da macchine GNU/Linux.

Quello che si vede come un desktop non è un vero desktop ma una pagina HTML5 dalla quale si fa tutto quello che si può fare, (ben poco!)

### Jolicloud su Crome (Win XP)



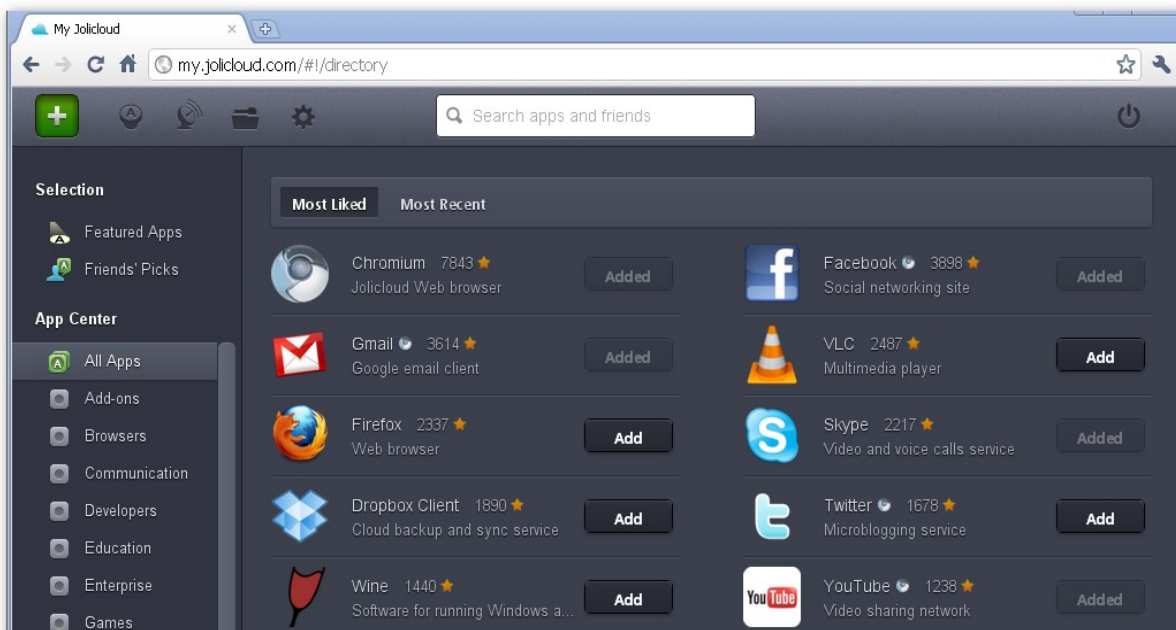
## Jolicloud su Chromium (Ubuntu)



In questa modalità demo si possono installare esclusivamente applicazioni web ovvero dei link diretti a servizi come la posta elettronica gmail o yahoo! mail, a google docs, a office2010 versione web o a pagine come wikipedia o facebook.

Non si possono installare sul disco vere e proprie applicazioni come Writer di OpenOffice.org o Abiword (ad esempio) che invece sono installabili su una versione installata su disco di jolicloud.

I pallini che appaiono in fondo al centro della pagina rappresentano il numero delle pagine disponibili ovvero date le dimensioni delle icone e dello spazio disponibile sulla pagina, le icone che non trovano posto sulla prima pagina vanno a distribuirsi su una seconda pagina e così via.

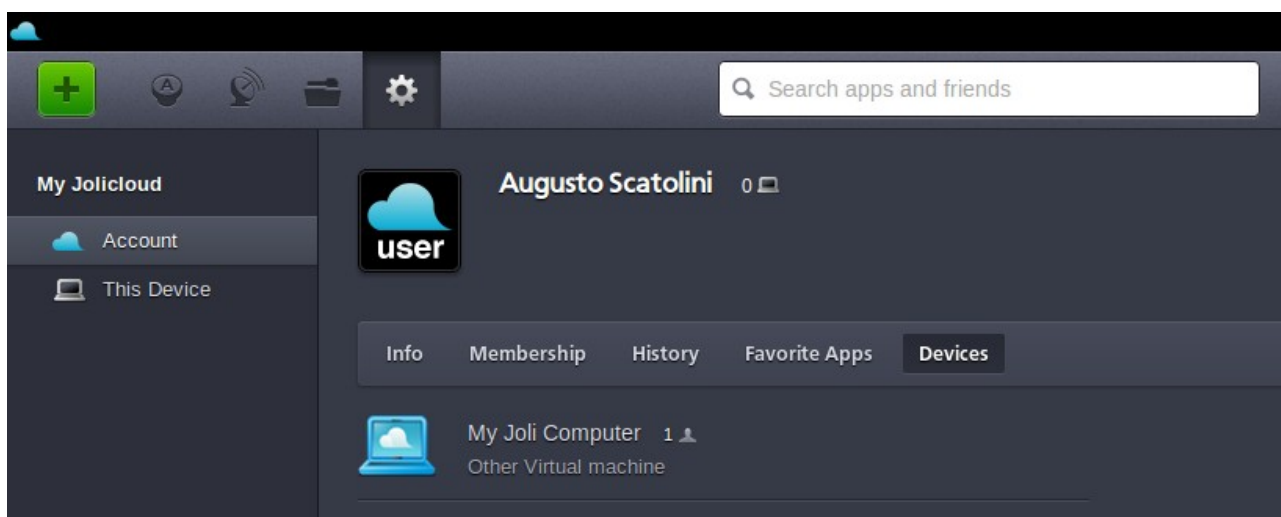


## MODALITA' JOLICLOUD INSTALLTO (SU MACCHINA VIRTUALE)

Dopo aver avviato la macchina virtuale (o fisica) con jolicloud installato su disco ed eseguito il login inserendo username e password

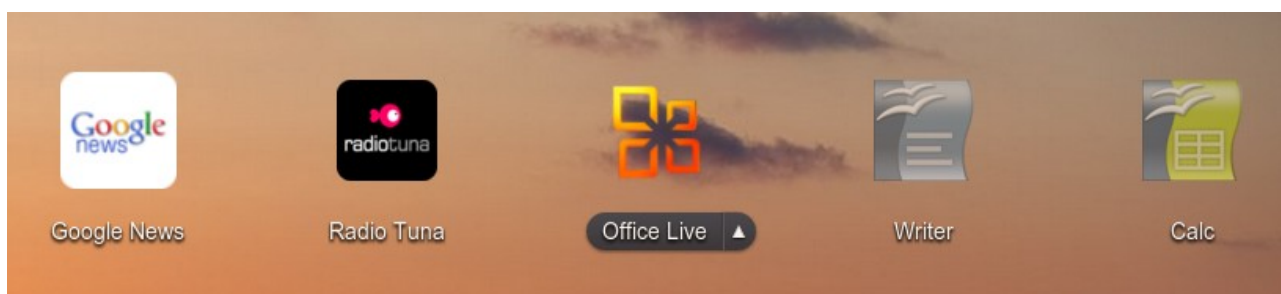


ed aver toccato l'icona a forma di ingranaggio apparirà una serie di informazioni relative al proprio account e alla propria macchina che **deve essere registrata** nel servizio jolicloud per permetterne la sincronizzazione con le versioni demo su chrome o su chromium.

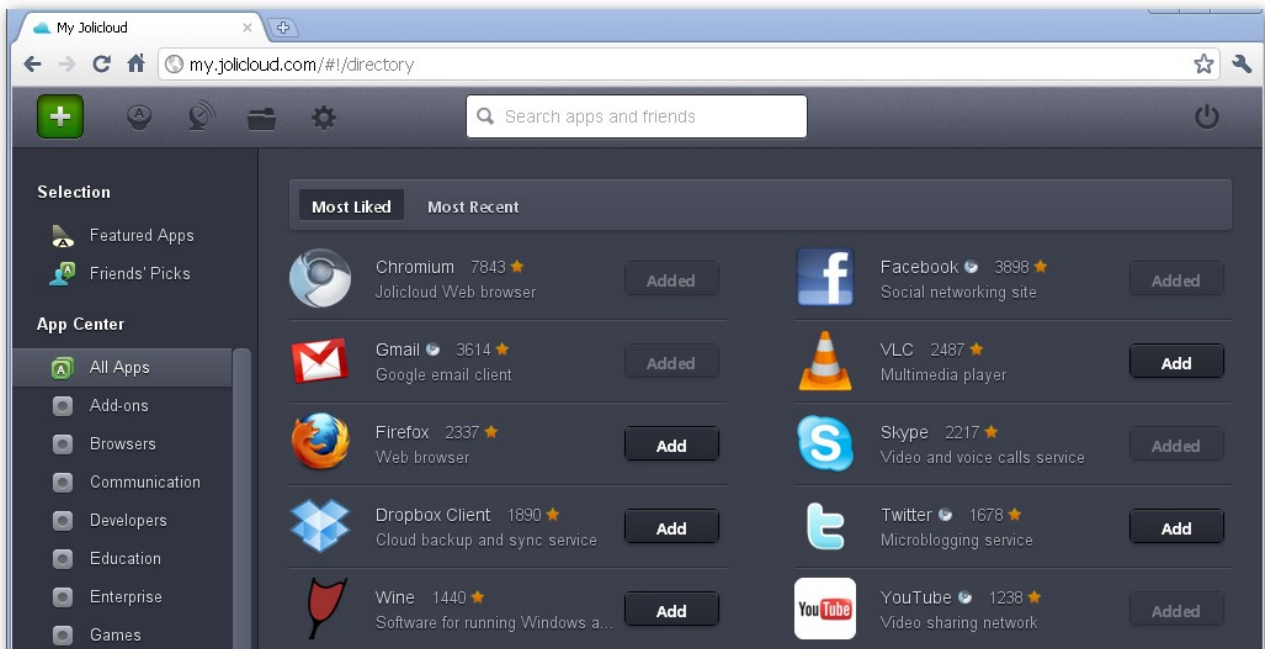


Ovviamente le applicazioni installate sul disco della macchina virtuale o fisica saranno visibili sulle modalità demo ma **non saranno accessibili.**

Infatti appariranno (Writer e Calc) sulla pagina ma il loro colore schiarito indica che no sono avviabili



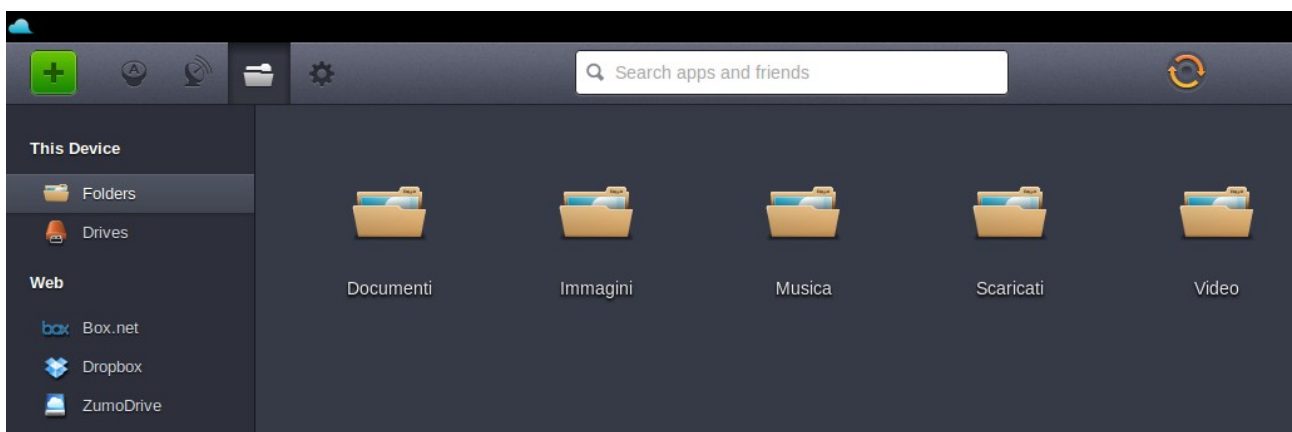
Agendo sull'icona verde con una croce al centro si aprirà una pagina dalla quale si potranno installare molte applicazioni “residenti”



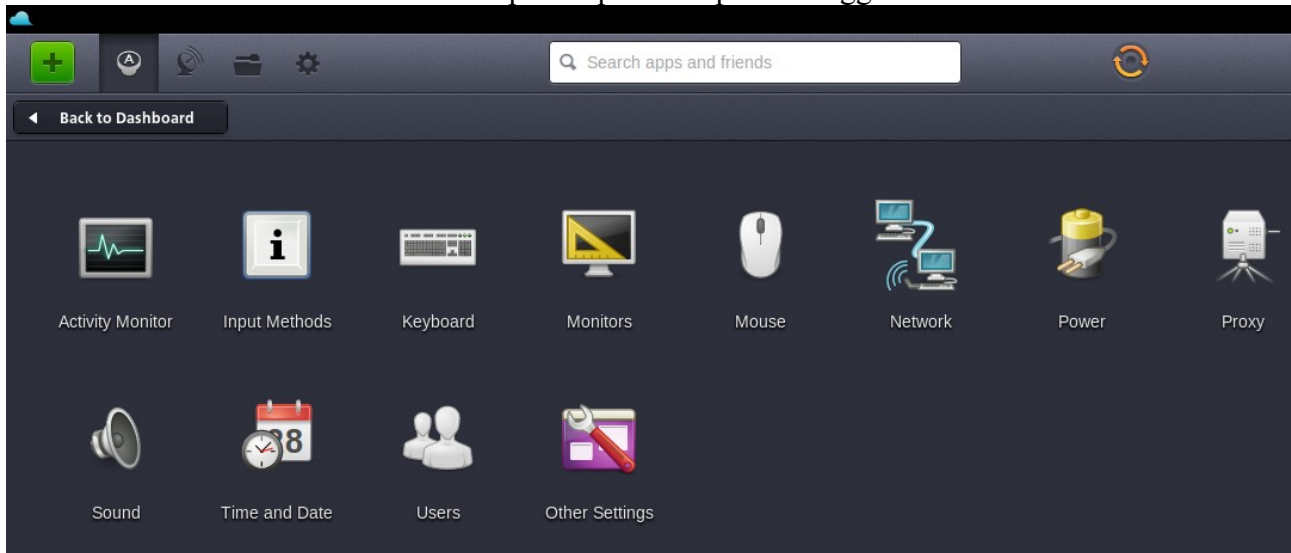
dopo aver selezionato le applicazioni desiderate inizierà il processo di download ed installazione ed eventualmente dell'aggiornamento del sistema “update”.



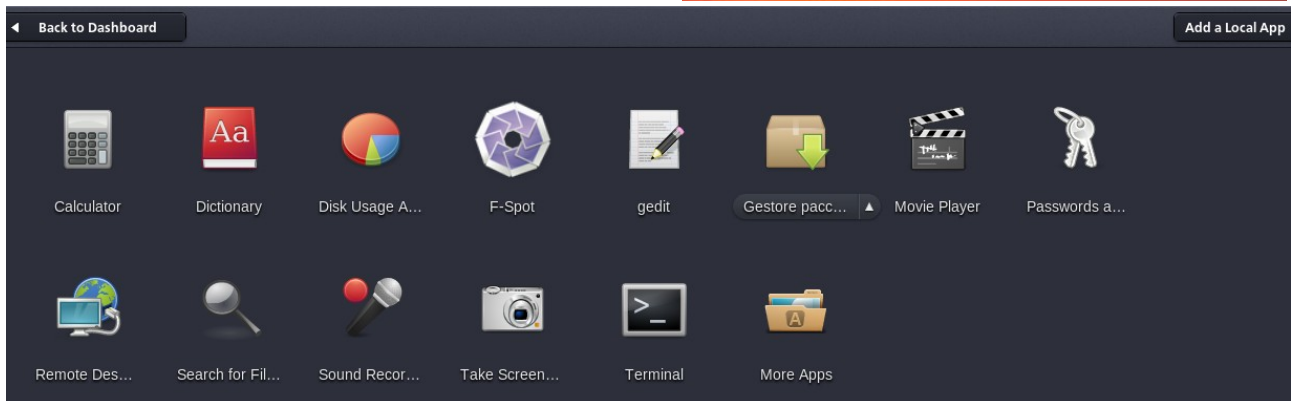
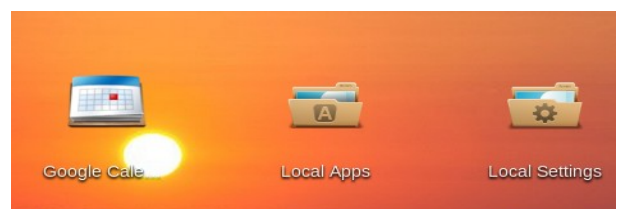
Agendo invece sull'icona rappresentante una cartella (directory) si apre una sorta di file manager (molto ridotto) che mostra le cartelle presenti sulla propria home



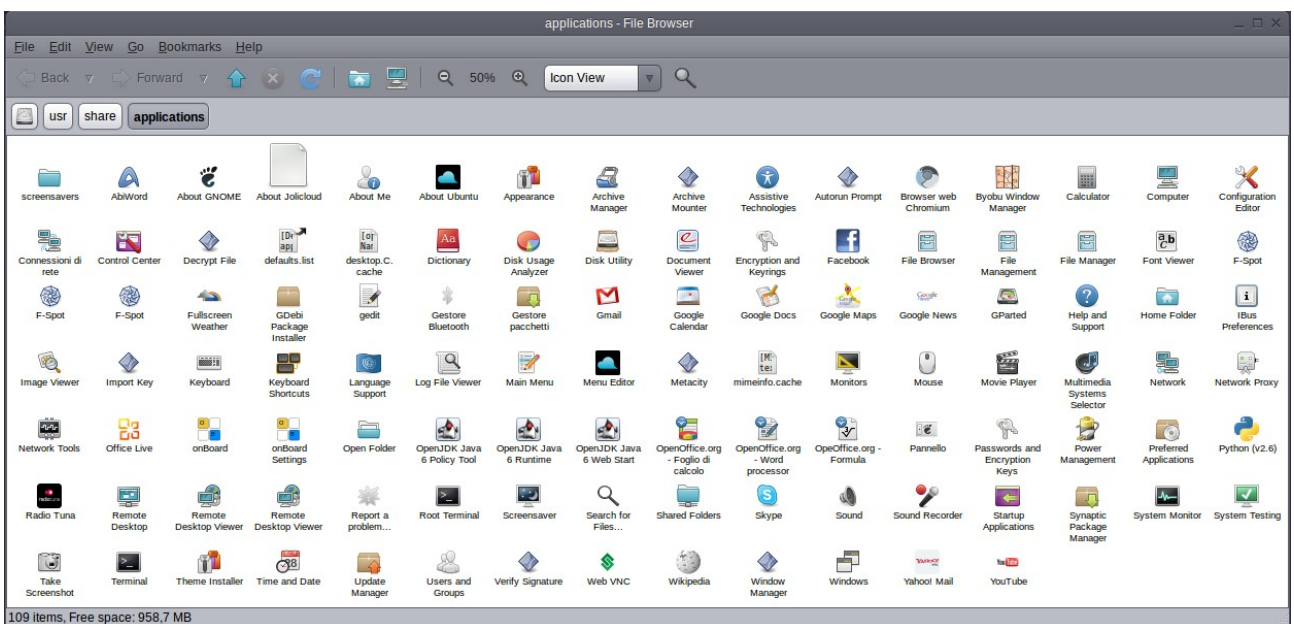
Tramite l'icona con dentro una "A" si apre un pannello per i settaggi locali della macchina



Se si clicca sull'icona Local Apps presente sulla finestra si aprirà un pannello che mostra le applicazioni installate e la possibilità di installarne di nuove tramite il pulsante "Add a Local App"



Cliccando sull'icona "More Apps" si aprirà la posizione `\usr\share\applications\` con tutte le applicazioni installate



Agli utenti linux non sarà sfuggita, in questo momento, la possibilità di usare jolicloud (quasi) come una distribuzione normale.

Dato il principio per cui “tutto quello che si può fare in modalità grafica si può anche fare tramite la riga di comando (terminale) ma non viceversa” e dato che una delle applicazioni disponibili è proprio il terminale, ecco cosa si può fare con jolicloud:

```
File Edit View Terminal Help

CPU[|||||] 8.1% Tasks: 195 total, 1 running
Mem[|||||] 247/1001MB Load average: 0.75 0.80 0.48
Swp[ ] 0/232MB Uptime: 05:15:10

PID USER PRI NI VIRT RES SHR S CPU% MEM% TIME+ Command
2384 agosto 20 0 2768 1372 972 R 6.0 0.1 0:08.02 htop
1483 root 20 0 101M 24368 5944 S 0.0 2.4 24:33.83 /usr/bin/X11/X -nolisten tcp vt01 -auth /var/run/slim.auth
2308 agosto 20 0 52120 12860 9368 S 0.0 1.3 0:00.85 gnome-terminal
1764 agosto 20 0 17836 13268 3940 S 0.0 1.3 0:50.34 /usr/bin/python2.6 /usr/bin/jolicloud-pkg-daemon
1 root 20 0 2824 1700 1196 S 0.0 0.2 0:01.48 /sbin/init
850 root 20 0 2644 220 140 S 0.0 0.0 0:00.08 /sbin/v86d
951 root 20 0 2364 856 648 S 0.0 0.1 0:00.11 upstart-udev-bridge --daemon
955 root 16 -4 2516 844 304 S 0.0 0.1 0:00.24 udevd --daemon
1080 root 18 -2 2512 848 304 S 0.0 0.1 0:00.01 udevd --daemon
1081 root 18 -2 2512 812 268 S 0.0 0.1 0:00.00 udevd --daemon
1240 syslog 20 0 27420 1204 976 S 0.0 0.1 0:00.14 rsyslogd -c4
1247 syslog 20 0 27420 1204 976 S 0.0 0.1 0:00.00 rsyslogd -c4
1248 syslog 20 0 27420 1204 976 S 0.0 0.1 0:00.01 rsyslogd -c4
1252 messageb 20 0 3244 1504 752 S 0.0 0.1 0:00.48 dbus-daemon --system --fork
1271 avahi 20 0 2976 1288 1056 S 0.0 0.1 0:00.12 avahi-daemon: running [augusto-jolicloud.local]
1272 root 20 0 16884 3840 3212 S 0.0 0.4 0:00.19 NetworkManager
1293 root 20 0 16884 3840 3212 S 0.0 0.4 0:00.00 NetworkManager
1274 avahi 20 0 2976 440 216 S 0.0 0.0 0:00.00 avahi-daemon: chroot helper
1277 root 20 0 4216 2264 1832 S 0.0 0.2 0:00.14 /usr/sbin/modem-manager
1279 root 20 0 12296 5520 3952 S 0.0 0.5 0:01.80 slim -nodaemon
1291 root 20 0 4888 1508 1252 S 0.0 0.1 0:00.09 /sbin/wpa_supplicant -u -s
1292 root 20 0 2280 968 840 S 0.0 0.1 0:00.04 /sbin/dhclient -d -sf /usr/lib/NetworkManager/nm-dhcp-clien
1330 root 20 0 1840 556 476 S 0.0 0.1 0:00.01 /sbin/getty -8 38400 tty4
1335 root 20 0 1840 560 480 S 0.0 0.1 0:00.02 /sbin/getty -8 38400 tty5
1347 root 20 0 1840 564 480 S 0.0 0.1 0:00.01 /sbin/getty -8 38400 tty2
1350 root 20 0 1840 560 480 S 0.0 0.1 0:00.02 /sbin/getty -8 38400 tty3
1353 root 20 0 1840 560 480 S 0.0 0.1 0:00.02 /sbin/getty -8 38400 tty6
1359 root 20 0 2096 856 504 S 0.0 0.1 0:00.03 acpid -c /etc/acpi/events -s /var/run/acpid.socket
```

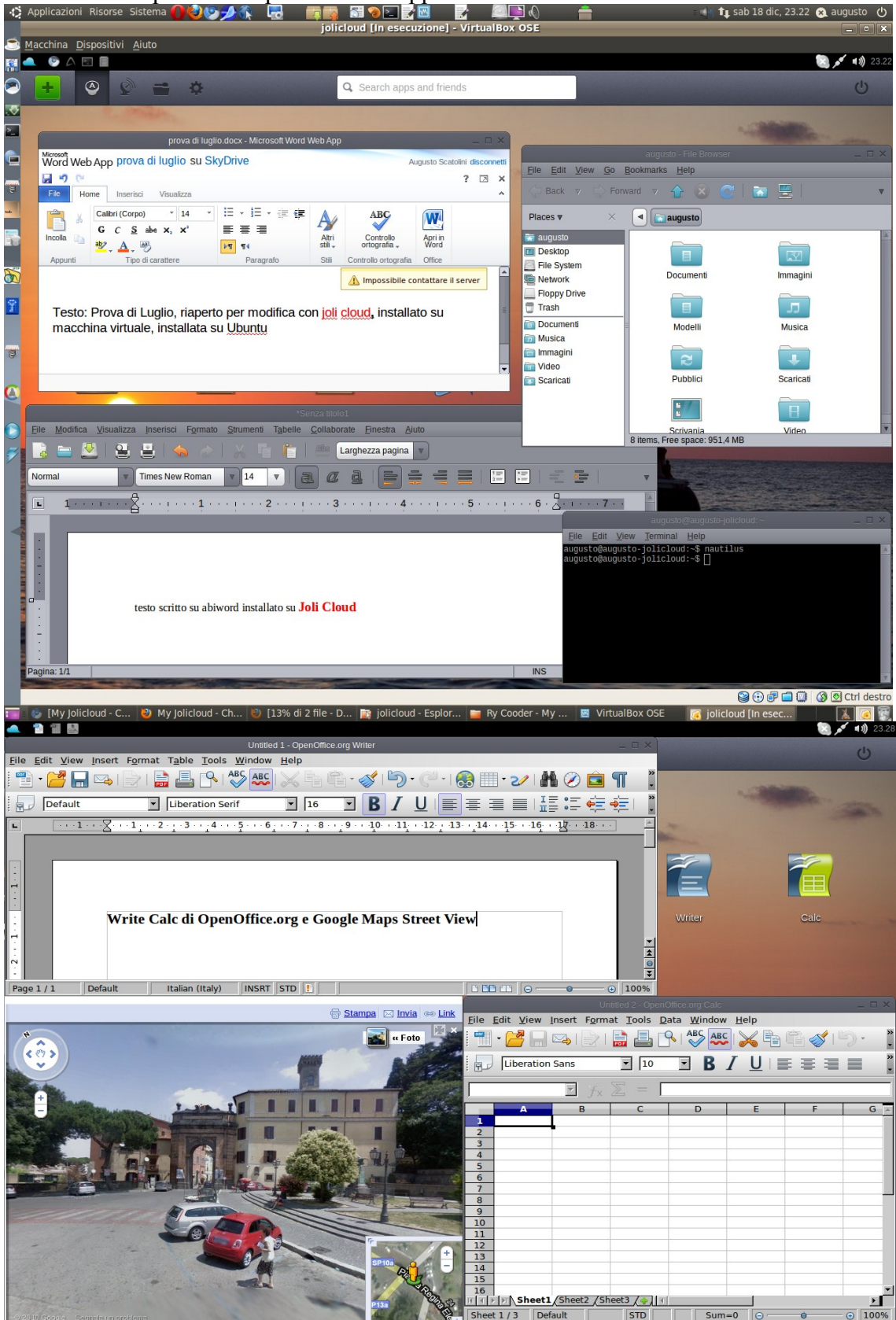
oppure:

```
File Edit View Terminal Help
augusto@augusto-jolicloud:~$ pstree
init--NetworkManager--dhclient
|--{NetworkManager}
--3*[VBoxClient--{VBoxClient}]
--VBoxService--{VBoxService}
--acpid
--atd
--avahi-daemon--avahi-daemon
--bonobo-activati--{bonobo-activat}
--clock-applet
--console-kit-dae--63*[{console-kit-da}]
--cron
--2*[dbus-daemon]
--dbus-launch
--gconfd-2
--5*[getty]
--gnome-keyring-d--2*[{gnome-keyring-}]
--gnome-screensav
--gnome-settings-
--gnome-terminal--bash--pstree
|--gnome-pty-helpe
|--{gnome-terminal}
--go-home-applet
--gvfs-afc-volume--{gvfs-afc-volum}
--gvfs-fuse-daemo--3*[{gvfs-fuse-daem}]
--gvfs-gdu-volume
--gvfs-gphoto2-vo
--gvfsd
--gvfsd-metadata
--gvfsd-trash
--hald--hald-runner--hald-addon-acpi
|--hald-addon-inpu
|--2*[hald-addon-stor]
--{hald}
```

e ancora

```
augusto@augusto-jolicloud:~$ free
total used free shared buffers cached
Mem: 1025688 687200 338488 0 54776 378828
-/+ buffers/cache: 253596 772092
Swap: 238588 0 238588
augusto@augusto-jolicloud:~$
```

graficamente invece possiamo aprire diverse applicazioni/finestre:



FINE

Questo documento è rilasciato con licenza Copyleft  
(tutti i rovesci sono riservati) altre miniguide su  
<http://www.comunecampagnano.it/gnu/miniguide.htm>  
oppure direttamente su  
<http://miniguide.tk>